



T.C.  
BAŞBAKANLIK  
Afet ve Acil Durum Yönetimi Başkanlığı



# TÜRKİYE, AFET FARKINDALIĞI ve AFETLERE HAZIRLIK ARAŞTIRMASI

2014

[www.afad.gov.tr](http://www.afad.gov.tr)





T.C.  
BAŞBAKANLIK  
Afet ve Acil Durum Yönetimi Başkanlığı



## TÜRKİYE, AFET FARKINDALIĞI ve AFETLERE HAZIRLIK ARAŞTIRMASI

Bu Rapor Başbakanlık Afet ve Acil Durum Yönetimi Başkanlığı Tarafından Hazırlanmıştır.

Ankara, 2014

# TANIMLAR | KISALTMALAR

<b>AFAD</b>	: Bakanlık Afet ve Acil Durum Yönetimi Başkanlığı
<b>STK</b>	: Sivil Toplum Kuruluşu
<b>TÜİK</b>	: Türkiye İstatistik Kurumu
<b>GSMH</b>	: Gayri Safi Milli Hâsıla
<b>UDSEP</b>	: Ulusal Deprem Stratejisi ve Eylem Planı
<b>MTA</b>	: Maden, Tetkik ve Arama Genel Müdürlüğü
<b>UDAP</b>	: Ulusal Deprem Ağı Projesi
<b>TAMP</b>	: Türkiye Afet Müdahale Planı



**AFET:** İnsanlar için fiziksel, ekonomik, sosyal ve çevresel kayıplar doğuran, normal yaşamı ve insan faaliyetlerini durdurarak veya kesintiye uğratarak toplulukları etkileyen, etkilenen topluluğun yerel imkân ve kaynaklarını kullanarak baş edemeyeceği doğal, teknolojik veya insan kökenli olayların sonuçlarıdır. Bir olayın afet sonucunu doğurabilmesi, bu koşulların mevcudiyetine bağlıdır.

**ACİL DURUM:** İvedilikle müdahale etmeyi ve acil yardım faaliyetlerini yürütmeyi gerektiren durum, hal ve olayları ifade eder. Afetin meydana gelmesi hali olarak da tanımlanabilir. Meydana gelmesi sırasında olağanüstü tedbirlerin alınmasına ve faaliyetlerin yürütülmesinde gerek duyulan geçici bir durumdur.



**Deprem:** Tektonik kuvvetlerin etkisiyle yer kabuğunun kırılması sonucunda ortaya çıkan enerjinin sismik dalgalar halinde yayılarak geçtikleri ortamları ve yeryüzünü kuvvetle sarsması olayıdır. Deprem için kullanılan yer sarsıntısı, zelzele, hareket, hareket-i arz gibi farklı kelimeler de bulunmaktadır.



**Sel:** Suların bulunduğu yerde yükselerek veya başka bir yerden gelerek, genellikle kuru olan yüzeyleri kapsaması olayına verilen genel addir. Normalde kuru olan yerlerin yağışlara bağlı olarak yükselen yüzey suları, gel-git olayları veya nehir yükselmesi nedeniyle geçici bir süre sular altında kalmasıdır.



**Yangın:** Maddenin, yeterli derecede ısı ve oksijen (hava) ile birleşmesi sonucunda yanarak kimyasal şekil değişikliğine uğraması olayıdır. Yangının oluşabilmesi için yanıcı madde, yüksek ısı ve oksijene ihtiyaç vardır.



**5 ve Üzeri Ölümlü Trafik Kazası:** Oluş şekline göre çeşitlilik gösteren, tek, iki veya çok taraflı şekilde meydana gelebilen ve neticesinde en az 5 kişinin hayatını kaybettiği trafik kazası olayıdır.



**Çığ:** Genellikle dağların yamaçlarında biriken kar kütlelerinin kendiliğinden veya tetikleyici bir etki sonucunda aniden ve büyük bir hızla harekete geçip akması veya yer değiştirmesi olayıdır.



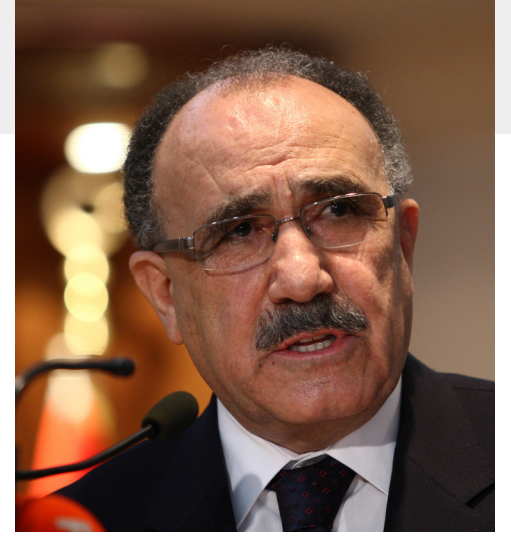
**Kaya Düşmesi:** Fiziksel veya kimyasal etkilerle bozulmuş veya parçalanmış büyük kaya parçalarının, kendiliğinden ya da depremler, aşırı yağışlar gibi harici etkilerle meyil aşağı hızla hareket etmesi olayıdır. Afet mevzuatımıza göre doğal afetler kapsamındadır.



**Heyelan:** Kaya, toprak veya arazi parçalarının, yer çekimi veya depremler, aşırı yağışlar gibi dış etkenlerin etkisi ile meyil aşağı kayması olayına verilen addir.



**Hortum:** Doğadaki en şiddetli kendi ekseni etrafında dönen rüzgâr fırtınalarından birisine verilen özel addir. Küçük ve güçlü alçak basınç alanlarında, büyük bir hızla kendi etrafında dönen hava hareketiyle oluşur. Hareket, huni şeklini almış bir bulutun, şiddetli gök gürültüleri ile birlikte, kendi etrafında, genellikle saat ibresinin ters yönünde büyük bir hızla dönmesi ile başlar ve fil hortumuna benzeyen bu hava hareketi yere ulaştığında hortum adını alır.



Bulunduğu coğrafyanın özelliklerinden dolayı Türkiye, deprem, sel, heyelan, çığ, yangın gibi doğal ve insan kaynaklı birçok afetin yol açtığı can kayıpları bakımından dünyada en riskli ülkelerden birisidir. Son 12 yılda ülkemizdeki hızlı ekonomik gelişmeye paralel olarak milli sermayemiz katlanarak büyümüştür. Bununla eşzamanlı olarak; afetlerin yol açtığı can kaybının yanı sıra ekonomik kayıplar da mutlak anlamda ve önemli ölçüde artış göstermiştir.

Afetlerin ortaya çıkardığı fiziksel ve ekonomik etkiler, ülkelerin kısa, orta ve uzun vadeli ekonomik büyümesini etkilemekte ve özellikle çevreye olan etkileri nedeni ile sürdürülebilir kalkınma açısından çok büyük önem arz etmektedir.

Türkiye Cumhuriyeti'nin kuruluşundan bu yana, ülkemizde büyük can kaybına yol açan en üzücü afet, 32 binden fazla insanımızın hayatını kaybettiği 1939 Erzincan Depremi iken 15 binden fazla insanımızın ölümüyle sonuçlanan 1999 Kocaeli Depremi ise diğer bir büyük afettir. 1900 yılından bu yana, ülkemizde meydana gelen önemli 76 doğal afet nedeniyle hayatını kaybeden vatandaşlarımızın sayısı 89.236 ve yol açtığı doğrudan ekonomik zarar 24,7 milyar dolardır.

Ülkemiz, yaşadığı afetlerin acı tecrübelerinden dersler çıkarmış, afetlerden ortaya çıkan can ve mal kayıplarını en aza indirmek amacıyla kriz yönetimi anlayışını terk etmiş ve afet yönetiminde önceliği "risk yönetimine" verecek adımları atmıştır.

AFAD, Afet Risk Yönetimi sistemine geçişi tamamlamak amacıyla Afete Hazır Türkiye Projesinin yanı sıra, Türkiye Afet Müdahale Planı (TAMP), Ulusal Deprem Stratejisi ve Eylem Planı (UDSEP), AFAD Türkiye Deprem Veri Merkezi (AFAD TDVM), Afet Yönetim ve Karar Destek Sistemi (AYDES), Türkiye Afet Bilgi Bankası (TABB), Afetlerde İleri Teknoloji Kullanımı (İZGE) ve Afet Risk Modellemesi ve Sensörler gibi onlarca projenin, bir kısmını tamamlamış bir kısmını da halen devam ettirmektedir.

**"Afete Hazır Türkiye Projesi"** kapsamında yaptığımız faaliyetlerin başarısını değerlendirmek ve halkımızın afetler konusundaki farkındalık ve hazırlık seviyesini belirlemek amacıyla Türkiye'de şimdiye kadar yapılan en kapsamlı "Afet Farkındalığı ve Afetlere Hazırlık Araştırması", Mart 2014'te tamamlanmış ve araştırma bulgularının bir kısmı bu raporda sunulmuştur.



## Beşir ATALAY

Başbakan Yardımcısı

*“Ancak eğitim yoluyla, farkındalık ve hazırlıklı olma seviyesi tatmin edici bir düzeye ulaştığında, doğa olaylarıyla afet ya da felaket haline gelmeden birlikte yaşamayı öğrenmiş olacağız.”*

Araştırma sonuçları, AFAD’ın son iki yıl içerisinde yapmış olduğu eğitim ve bilgilendirme çalışmalarının, halkımızın her kesiminde afet farkındalığı hakkında etkili olduğunu göstermektedir. Ancak, afete hazırlıklı olma konusunda ankete katılanların yüzde 10’u kendisini bir afete karşı hazır hissetmektedir. Bu açıdan, afete hazırlıklı olma konusunda yapılacak önemli çalışmalara ihtiyaç olduğu ortaya çıkmıştır.

Ülkemizde, afetlerde mal ve özellikle can kayıplarına ve yaralanmalara neden olan faktörlerin arasında yapısal faktörler kadar yapısal olmayan faktörler de önemli rol oynamaktadır. Afetlerde yapısal olmayan faktörlerden kaynaklanan kayıpları azaltmak ve tüm yurdumuza afetlere dirençli bir toplum haline getirmek öncelikli hedeflerimiz arasındadır. Bu amaçla, önlem alma ve zarar azaltma kültürünü toplum içinde geliştirmek, eğitim faaliyetlerini hızlandırmak, modern teknoloji ve iletişim imkânlarından yararlanmak, yerel, bölgesel ve uluslararası ölçekte işbirliklerini geliştirmek için gerekli tüm adımlar atılmaktadır.

Ancak eğitim yoluyla, farkındalık ve hazırlıklı olma seviyesi tatmin edici bir düzeye ulaştığında, doğa olaylarıyla, afet ya da felaket haline gelmeden birlikte yaşamayı öğrenmiş olacağız.

Attığımız en önemli adımlardan birisi “Afete Hazır Türkiye Projesi”dir. Bu bilinçlendirme ve eğitim seferberliği projesi; “Afete Hazır Aile”, “Afete Hazır Okul”, “Afete Hazır İşyeri” ve “Afete Hazır Gönüllü Gençler” kampanyalarından oluşmaktadır. Eğitimler, kentsel ve kırsal alanda il, ilçe, belediye ve köy düzeyinde gerçekleştirilerek toplumun her kesimine ulaşılmaya çalışılacaktır.

Bu bağlamda, AFAD Başkanlığı bünyesinde, **“afete dirençli bir toplum”** oluşturmak amacıyla atmış olduğumuz önemli adımlardan birisi olan Afete Hazır Türkiye Projesinin hayırlı olmasını temenni ederim.

Beşir ATALAY  
Başbakan Yardımcısı



**Dr. Fuat OKTAY**  
AFAD Başkanı



Doğal zenginlikleri bakımından oldukça şanslı olan Türkiye, doğal afetler bakımından ne yazık ki aynı şansa sahip bir coğrafya üzerinde yer almamaktadır. Son 20 yıl içinde yaşanan doğal afetler içerisinde, özellikle depremlerin neden olduğu zararlar, toplumun doğal afetler karşısında daha bilinçli olması gerçeğini ortaya koymaktadır.

- Yapılan bir araştırmaya göre 1999 Kocaeli depremindeki yaralanmaların yüzde 50'si ve ölümlerin yüzde 3'ü yapısal olmayan nedenlerden kaynaklanmıştır.
- 1999 Kocaeli depreminden sonra, hayatta kalanların yaşadığı maddi kayıpların yüzde 30'unu mobilya, beyaz eşya, elektronik cihazların ve diğer değerli eşyaların oluşturduğu tahmin edilmektedir.
- Yapısal olmayan hasarlar, işyerlerinin ve okulların aylarca kapanmasına, öğrencilerin öğrenimlerini sürdüreceği yerlerinin kalmasına neden olabilmektedir.

Ülkemizde sık sık ortaya çıkan, orta ve daha büyük derecedeki afetler, etkiledikleri toplumun kendi kaynakları ile başa çıkamadığı önemli doğa olayları olup, önemli düzeyde insani, maddi ya da çevresel kayıplara neden olmaktadır. Daha da önemlisi, bu afetler ortaya çıkardıkları yaygın kayıplardan dolayı toplumun işlevinin ciddi şekilde aksamaması ile sonuçlanmaktadır. Dünya Sağlık Örgütü tarafından yayınlanan veriler, dünyada ortalama olarak her yıl, 100 binden fazla insanın

çeşitli doğal afetler nedeniyle yaşamını yitirdiğini ve milyonlarca insanın da yaralandığını ya da sakat kaldığını göstermektedir.

Afet farkındalığı ve afete hazırlıklı olma seviyesi yeterli düzeye ulaşmış toplumlarda, afetlerin yaratacağı kayıpları önlemek için, örgütsel ve sistematik çözümler üretmek mümkün olmaktadır. Her türlü çözüm, tüm toplum kesimlerinin afetler konusunda eğitimden geçirilmesi ile anlam kazanacaktır. Farkındalık ve hazırlıklı olma seviyesinin tatmin edici bir düzeye ulaşması ve doğa olaylarının "afet" ya da "felaket" haline gelmeden göğüslenmesi, ancak eğitim yoluyla mümkün olabilecektir.

Daha önce de çeşitli eğitim çalışmaları yapılmış olmakla birlikte AFAD, bu güne kadar yapılan en geniş kapsamlı eğitim kampanyasını, doğru temeller üzerine oturtmayı hedeflemektedir. Bu amaçla AFAD, Türkiye'nin bugüne kadar afet farkındalığı ve afete hazırlık konularında gerçekleştirilmiş en geniş kapsamlı araştırması olan "Afet Farkındalığı ve Afete Hazırlık Araştırması"nı gerçekleştirmiştir. Bu çalışma, bundan sonra her yıl tekrarlanarak, yaptığımız çalışmaların ne kadar etkin olduğunu takip etmemize olanak sağlayacak ve bu çalışmalara, elde edilen sonuçlara göre yön verecektir.

Araştırma, Türkiye genelini temsil edecek şekilde 4.038 haneden 96 soru ile elde edilen verilere dayanmaktadır. Anket verileri, sahada yüz yüze görüşme yoluyla elde edilmiş





ve saha çalışması Aralık 2013'te tamamlanmıştır. Araştırmanın çerçevesinde, ülkemizde hane halkı düzeyinde afetlere hazırlık ve farkındalıkların belirlenmesine yönelik bir çalışma yürütülmüştür. Araştırmanın sonuçları, yapılan anket çalışmasından elde edilen bulgulara dayanmaktadır. Anketlerde TÜİK tarafından seçilmiş ve tüm Türkiye'yi en iyi şekilde temsil eden hanelerde, ankete katılanların demografik özelliklerinin yanı sıra, afet konusundaki bilgi düzeyleri, afet hazırlıklarından ne anladıkları, günlük yaşamlarında afetlerin nasıl bir yer teşkil ettiği ve afetlere yönelik farkındalık düzeylerinin ne seviyede olduğu irdelenmiştir. Araştırma sonuçlarının bir kısmı raporda sunulmaktadır. Araştırma sonuçları, Türk toplumunun, afetler konusundaki bilinç ve yaklaşım tarzına ışık tutmaktadır. Araştırmada, toplumun afet farkındalığı ve afete hazırlıklı olma konusunda, çarpıcı bulgular elde edilmiştir. Daha önce sigorta firmalarınca yapılan araştırmalardan elde edilen sonuçlara göre, Türk toplumunun yüzde 80'i oturduğu bölgeyi afet riski altında görmemekte idi. AFAD'ın 2013 yılı Aralık ayı itibarıyla tamamladığı anket çalışmasına göre ise, bu oran yüzde 47'ye düşmüştür. Bu sonuç, iki yıldan daha az bir süre içerisinde, yaptığımız çalışmaların neticesinde afet farkındalığı konusunda yüzde 40'lık bir iyileşme sağlandığını göstermektedir. Daha spesifik olarak, Türkiye'nin afetselliği en yüksek 42 ilinde yaşayanlar içerisinde, yaşadıkları alanda "afet riski vardır" diyenlerin oranı yüzde 45 iken, afetsel olmayan illerde,

yaşadıkları alanda "afet riski vardır" diyenlerin oranı yüzde 52'dir. Daha önce yapılan bir araştırmada katılımcıların yalnızca yüzde 14'ü deprem bölgesinde yaşadığını bildiğini ifade ederken, AFAD tarafından yapılan bu araştırmada, katılımcıların yüzde 22'si yaşadıkları bölgenin kaçınıcı dereceden deprem bölgesinde olduğunu dahi bildiğini ifade etmektedir. Bu sonuca göre, deprem bölgesi farkındalığında, son zamanlarda yaptığımız çalışmaların yüzde 57 oranında iyileşme sağladığı görülmektedir. Bu sonuçlar, AFAD'ın başlattığı ve devam ettirdiği eğitim çalışmalarının, toplumun afet farkındalığının artmasında önemli ölçüde etkin olduğunu göstermektedir. AFAD'ın başlatmış olduğu farkındalık ve hazırlık artırıcı çalışmaların sonuçları alınmaya başlanmış olup bundan sonraki dönemde çalışmalarımız daha da ivme kazanarak devam edecektir.

Türkiye'yi, afete hazır bir ülke haline getirmek amacıyla yürüttüğümüz faaliyetlerdeki destek ve güvenleri için Başbakanımız Sayın Recep Tayyip ERDOĞAN'a, Başbakan Yardımcımız Sayın Beşir ATALAY'a, Başkanı olduğum Başbakanlık Afet ve Acil Durum Yönetimi Başkanlığı ile koordineli şekilde çalışan tüm bakanlık, kamu kurum ve kuruluşlarımıza teşekkürü bir borç bilirim. Bu araştırma raporunun ortaya çıkmasında olduğu gibi, diğer raporlarımızın da hazırlanmasında mesai mefhumu olmadan bazen sabaha dek uykusuz kalarak özveriyle çalışan AFAD Uzman Yardımcısı Hakan BENLİ başta olmak üzere, AFAD Veri Yönetimi ve Rapor Hazırla-

ma çalışma grubu üyelerine teşekkür ederim. Araştırmanın her aşamasında emeği geçen ve her aşamasını yöneten Prof. Dr. Mehmet BALCILAR'a, Strateji Geliştirme Dairesi Başkanı H. Halil AFŞARATA'ya, Jeofizik Mühendisi Dr. Cemile ÖZTÜRK AKCA'ya, araştırmada birlikte çalıştığımız Olgu Araştırma'dan Filiz AYDIN KOÇ, Azmi AYDIN ve Doç. Dr. Erdem KARABULUT'a ayrıca teşekkür ediyorum. Raporda sunulan bulguların, alanda çalışan tüm ilgililer ile kurum ve kuruluşlara faydalı olması ve yol gösterici olarak kullanılmasını dilerim.

Dr. Fuat OKTAY

AFAD Başkanı



# İÇİNDEKİLER

	Sayfa Numarası
<b>A. TABLO VE GRAFİK LİSTESİ</b>	11
<b>B. YÖNETİCİ ÖZETİ</b>	12
<b>C. GİRİŞ</b>	14
A. AFAD HAKKINDA	14
B. TÜRKİYE'DE AFETLER VE AFET ÇALIŞMALARI	15
C. ARAŞTIRMA VE ARAŞTIRMA YÖNTEMİ HAKKINDA	18
D. ÖRNEKLEM VE ÖRNEKLEMİN TEMSİL GÜCÜ	19
<b>1. DEMOGRAFİK BİLGİLER</b>	22
<b>2. AFETE MARUZ KALMA VE ETKİLERİ</b>	28
<b>3. TÜRKİYE'DE AFET FARKINDALIĞI</b>	34
3.1 BİREYSEL AFET BİLİNCİ	34
3.2 SOSYAL ÇEVREDE AFET FARKINDALIĞI	36
3.3 AFETLERE İLİŞKİN BİLGİ KAYNAKLARI	43
<b>4. AFETLERE HAZIRLIK</b>	48
<b>5. AFET EĞİTİMLERİNE KATILIM</b>	56
<b>6. SONUÇ VE DEĞERLENDİRME</b>	62
<b>D. HAZIRLAMA EKİBİ ÜYELERİ</b>	68



# A. TABLO ve GRAFİK LİSTESİ

	Sayfa Numarası		Sayfa Numarası
<b>A. TABLO VE GRAFİK LİSTESİ</b>		<b>4. AFETLERE HAZIRLIK</b>	
<b>1. DEMOGRAFİK BİLGİLER</b>		Grafik 4.1 Herhangi Bir Afete Karşı Ne Kadar Hazırlıklısınız?	48
Grafik 1.1 Örneklemin Kir ve Kent Dağılımı	22	Grafik 4.2 Sizce Türk Toplumunda Herhangi Bir Afete Karşı Ne Kadar Hazırlıklı?	48
Grafik 1.2 Katılımcıların Cinsiyet Dağılımı	22	Tablo 4.1 Afetlere Yönelik Daha Hazırlıklı Olunması İçin Yapılabilecekler	49
Tablo 1.1 Katılımcıların Engellilik Durumu	23	Grafik 4.3 Yaşanılan ya da Yakınların Yaşadığı Afetin Kişinin Afet Hazırlığına Katkısı	49
Grafik 1.3 Katılımcıların Eğitim Durumu Dağılımı	24	Tablo 4.2 Afete Hazırlıklı Yaşamın Kişiler İçin Önemi, Eğitim Durumuna Göre Dağılım	50
Grafik 1.4 Katılımcıların Çalışma Durumu	25	Tablo 4.3 Afete Hazırlıklı Yaşamın Kişiler İçin Önemi, Afete Maruz Kalma Durumuna Göre Dağılım	50
Tablo 1.2 Katılımcıların Oturdıkları Evin Mülkiyet Durumu	25	Grafik 4.4 Afet Bilinci ya da Afetler Hakkında Toplantılara Katılım, Afete Maruz Kalma Durumuna Göre Dağılım	51
<b>2. AFETE MARUZ KALMA VE ETKİLERİ</b>		Tablo 4.4 Afet Bilinci ya da Afete Hazırlık Hakkında Okuma Durumu, Eğitim Durumuna Göre Dağılım	51
Grafik 2.1 Doğrudan Afete Maruz Kalma/Yakınları Açısından Afete Maruz Kalma	28	Tablo 4.5 Afete Hazırlık Kapsamında Somut Hazırlıklara İlişkin Bilgiler	52
Grafik 2.2 Doğrudan Maruz Kalınan Afet Türleri	29	<b>5. AFET EĞİTİMLERİNE KATILIM</b>	
Tablo 2.1 Afetlerin Can ve Mal Kaybı ile Göç Üzerine Etkileri	30	Grafik 5.1 Katılımcıların Afetlerle İlgili Eğitim Alıp Almadığı Durumu	56
Grafik 2.3 Afetlerden Etkilenme Düzeyleri	31	Tablo 5.1 Katılımcıların Afetlere Hazırlık Kapsamında Aldığı Eğitimlerin İçeriği	56
<b>3. TÜRKİYE'DE AFET FARKINDALIĞI</b>		Grafik 5.2 Eğitimlere Katılanların Eğitimleri Faydalı ve Yeterli Bulma Dereceleri	57
<b>3.1 Bireysel Afet Bilinci</b>		Tablo 5.2 Afetlere İlişkin Eğitim Alma İsteği, Eğitim Durumuna Göre Dağılım	57
Grafik 3.1.1 Doğrudan Yaşanılan Afetin Bilinçlenmeye Katkısı	34	Tablo 5.3 Alınmak İstenecek Eğitimin İçeriği	58
Grafik 3.1.2 Yakınların Yaşadığı Afetin Bilinçlenmeye Katkısı	34	<b>6. SONUÇ VE DEĞERLENDİRME</b>	
Grafik 3.1.3 Afet Konusunda Kişisel Bilinç Düzeyine Bakış	35	<b>D. HAZIRLAMA EKİBİ ÜYELERİ</b>	
Tablo 3.1.1 Afet Bilincinin Artırılmasına Yönelik Yapılabilecekler	35		
<b>3.2 Sosyal Çevrede Afet Farkındalığı</b>			
Grafik 3.2.1 Katılımcılara Göre En Sık Yaşanan Afet Türü	36		
Grafik 3.2.2 Katılımcılara Göre En Çok Can Kaybına Yol Açan Afet Türü	37		
Grafik 3.2.3 Katılımcılara Göre En Çok Maddi Hasara Yol Açan Afet Türü	38		
Grafik 3.2.4 Katılımcıların Yaşadığı Bölgede Afet Riski Var mı? Cinsiyete Göre Dağılım	39		
Grafik 3.2.5 Katılımcıların Yaşadığı Bölgedeki Riskli Afet Türleri	40		
Grafik 3.2.6 Katılımcıların Bölgelerinde Olabilecek Afetlere İlişkin Endişe Düzeyi	40		
Tablo 3.2.1 Katılımcılar Yaşadıkları Bölgenin Kaçınıcı Dereceden Deprem Bölgesi Olduğunu Biliyor mu? Eğitim Durumuna Göre Dağılım	41		
Grafik 3.2.7 Afet Çalışmalarına Katılım, Afete Maruz Kalma Durumuna Göre Dağılım	41		
Grafik 3.2.8 Afet Yaşamış Bir Bölge İçin Yardımda Bulunma, Afete Maruz Kalma Durumuna Göre Dağılım	42		
<b>3.3 Afetlere İlişkin Bilgi Kaynakları</b>			
Grafik 3.3.1 Evde ve İşyerinde Afet Konusunun Konuşulma Sıklığı	43		
Grafik 3.3.2 Afet Konusunda Konuşulan Konular	44		
Grafik 3.3.3 Afet Haberleri Katılımcıların İlgisini Çekiyor mu?	44		

# B. YÖNETİCİ ÖZETİ

Türk toplumunun %61'i bölgelerinde meydana gelebilecek afetler konusunda endişelidir.

## YÖNETİCİ ÖZETİ

- Türkiye nüfusunun yüzde 23'ü doğrudan bir afete maruz kalmıştır.
- Daha önce sigorta firmalarınca yapılan araştırmalarda, Türkiye'de toplumun yüzde 80'i oturduğu bölgeyi afet riski altında görmemekte iken AFAD'ın 2014 yılı Mart ayı itibariyle tamamlanan anket çalışmasına göre, bu oran yüzde 47'ye düşmüştür.
- İki yıldan daha az bir süre içerisinde, AFAD'ın yaptığı çalışmalar, afet farkındalığı konusunda yüzde 40'luk bir iyileşme sağlamıştır.
- AFAD'ın son zamanlarda yaptığı faaliyetler sonucunda deprem bölgesine yönelik farkındalıkta yüzde 57 oranında iyileşme sağlandığı görülmektedir.
- Türkiye'nin afetselliği en yüksek 42 ilinde yaşayanların yaşadıkları bölgede "afet riski vardır" diyenlerin oranı yüzde 45 iken afetsel olmayan illerde, yaşadıkları bölgede "afet riski vardır" diyenlerin oranı yüzde 52'dir.
- Araştırmaya katılanların yüzde 65'i maruz kaldıkları afetlerin bilinçlenmelerine katkısı olduğunu ifade etmiştir. Yüzde 19'u ise, yaşadıkları afetlerin bilinçlenmelerine katkısı olmadığını belirtmiştir.
- Katılımcılar, ister kendisi bir afete maruz kalsın, isterse bir yakını afete maruz kalsın, bunun, kendi afet hazırlığına katkısı olduğunu yarıdan fazla bir oranda beyan etmişlerdir.
- Afetler konusunda bilinçli olduğunu düşünenlerin oranı yüzde 33,5 iken, bilinçli olmadığını düşünenlerin oranı ise yüzde 35'tir. Bilinçli olduğunu düşünenlerin yüzde 8'i medyadan takip ettiği kadar bilinçli olduğunu belirtirken; bilinçli olmadığını düşünenlerin yüzde 22'si eğitimsizlik/bilgisizlik nedeniyle bilinçlenemediğini söylemiştir.
- Katılımcıların yüzde 47'si yaşadığı bölgede afet riski olduğunu belirtmiştir. Yaşadığı bölgede afet riski olduğunu belirtenlerin yüzde 85'i deprem ve yüzde 7'si sel riskinin bulunduğunu belirtmiştir.
- Daha önce sigorta firmalarınca yapılan bir araştırmada katılımcıların yalnızca yüzde 14'ü deprem bölgesinde yaşadığını bildiğini ifade ederken, AFAD tarafından yapılan bu araştırmada, katılımcıların yüzde 22'si yaşadıkları bölgenin kaçınıcı dereceden deprem bölgesinde olduğunu dahi bildiğini ifade etmektedir.
- Katılımcıların yüzde 61'i bölgelerinde meydana gelebilecek afetler konusunda endişe duyduğunu belirtmiştir.
- Türkiye'de ve dünyada meydana gelen afet haberlerinin ilgisini çektiğini belirtenlerin oranı yüzde 84'tür. Bunların yüzde 97'si bu haberleri görsel medya aracı ile takip etmektedir.
- Katılımcıların yüzde 78'i yaşadığı bölgenin kaçınıcı dereceden deprem bölgesi olduğunu bilmemektedir. Eğitim seviyesi arttıkça bu konudaki bilincinde arttığı gözlemlenmiştir.
- Evinde sadece afet olduğunda afet konusunun konuşulduğunu belirtenlerin oranı yüzde 64'tür. Afet konusunun hiç konuşulmadığını belirtenlerin oranı ise yüzde 10'dur.
- Katılımcıların yüzde 91'i daha önce afet yaşamış bir bölgede afet çalışmalarına katılmadığını belirtirken, afet yaşamış bir bölge için para ya da eşya yardımıyla bulunduğunu belirtenlerin oranı yüzde 48'dir.
- Daha önce afet bilinci ya da afete hazırlık toplantılarına katıldığını belirtenlerin oranı sadece yüzde 11'dir.
- Afete maruz kalan bireylerin yüzde 18 gibi önemli bir bölümü afet bilinci ya da afete hazırlık toplantılarına katıldığını bildirirken, bu oran afete maruz kalmayanlarda yüzde 9 civarındadır.
- Daha önce afet bilinci ya da afete hazırlıkla ilgili broşür veya kitap okuduğunu belirtenlerin oranı yüzde 26'dır.
- Afet konusunda eğitim almak istediğini belirtenlerin oranı yüzde 47'dir. Eğitim konularında yüzde 74 ile ilk yardım en ön sırada gelmektedir.



Katılımcıların **%47**'si  
yaşadığı bölgede  
afet riski olduğunu  
düşünmektedir.

- Herhangi bir afete karşı, kendisinin hazırlıklı olduğunu düşünenlerin oranı yüzde 10 iken hazırlıklı olmadığını düşünenlerin oranı yüzde 70'tir.
- Afete hazır yaşamayı "kesinlikle önemsiyorum" diyenlerin oranı okuryazar olmayanlarda yüzde 30 seviyesinde iken, ilköğretim düzeyinde yüzde 46 ve lisansüstü düzeyinde ise yüzde 50 olarak öne çıkmaktadır.
- Katılımcıların yüzde 22'si, yaşadıkları bölgenin kaçınıcı dereceden deprem bölgesi olduğunu bildiğini ifade etmiştir.
- Türk toplumunun herhangi bir afete karşı hazırlıklı olduğunu düşünenlerin oranı sadece yüzde 5'tir.
- Katılımcıların yaklaşık yüzde 61'inin bölgelerinde meydana gelebilecek afetlere ilişkin endişe duydukları görülmektedir.
- Evinde afet konusunun ya hiç konuşulmadığı ya da sadece afet olduğu zamanlarda konuşulduğunu belirtenlerin oranı yüzde 74'tür.
- Katılımcıların yüzde 63'ü afet konusunda konuşurken afetin sonuçları ile ilgili konuştuklarını ifade etmiştir. Afetlerde yaşananları konuştuklarını belirtenlerin oranı yüzde 56, afete hazırlık yapılması konusunda konuştuğunu belirtenlerin oranı yüzde 32, alınması gereken önlemlerle ilgili konuştuklarını belirten kişilerin oranı ise yüzde 30 seviyesindedir.
- Doğrudan bir afete maruz kalan kişilerden, göç etmek zorunda kalanların yüzde 71'i deprem nedeniyle göç ettiğini bildirmiştir.
- Katılımcıların yüzde 79'u afetlere karşı evini sigortalatmamıştır.

Türkiye nüfusunun **%23**'ü  
doğrudan bir afete  
maruz kalmıştır.



# C. GİRİŞ

## a. AFAD Hakkında

Türkiye sahip olduğu tektonik, sismik, topografik ve iklimsel yapısı gereği doğal afetlerle sıklıkla yüz yüze kalan bir ülkedir. Su baskını, sel, çığ, heyelan, yangın ama en önemlisi deprem...

Ülkemiz, depremlerde insan kaybı açısından dünyada üçüncü, etkilenen insan sayısı açısından ise sekizinci sıradadır. Ülkemizde, ortalama olarak her yıl, büyüklüğü 5 ile 6 arasında değişen en az bir deprem yaşanmaktadır. Doğal afetlerin doğrudan ya da dolaylı olarak neden olduğu ekonomik kayıplar afet yönetiminin ve koordinasyonunun günümüz dünyasında ne kadar titizlikle ele alınması gerektiğinin bir kanıtı...

Ülkemizde doğal afetlere ilişkin politikalar ilk olarak 1939 Erzincan Depremi sonrası geliştirilmeye başlanmıştır; 1959 yılında çıkarılan 7269 sayılı “Umumi Hayata Müessir Afetler Dolayısıyla Alınacak Tedbirlerle Yapılacak Yardımlara Dair Kanun” ile konuyla ilgili yasal boşluk giderilmeye çalışılmıştır. Afetlerle ilgili yasal düzenlemeler 1988 yılında devletin tüm imkânlarının afet bölgesine en hızlı şekilde ulaşmasını ve afetzede vatandaşlara en etkin ilk müdahalenin yapılmasını sağlamak amacıyla çıkarılan “Afetlere İlişkin Acil Yardım Teşkilatı ve Planlama Esaslarına Dair Yönetmelik” ile devam etmiştir.

Türkiye’de afet yönetimi ve koordinasyonu alanında dönüm noktası ise 17 Ağustos 1999 Marmara Depremi’dir. Büyük can kaybına ve geniş çaplı hasara neden olan bu deprem, ülkemizde afet yönetimi konusunun tekrar gözden geçirilme zorunluluğunu acı bir şekilde ortaya koymuştur.

Eşgüdüm sağlanması gereken kurumların afetlerle ilgili yetki ve sorumluluklarının yeniden tanımlanması ihtiyacı, afet ve acil

durumlarda yetki ve koordinasyonun tek bir elde toplanmasını zaruri kılmıştır.

Bu doğrultuda afetlerle ilgili olarak görev yapan İçişleri Bakanlığı’na bağlı Sivil Savunma Genel Müdürlüğü, Bayındırlık ve İskân Bakanlığı’na bağlı Afet İşleri Genel Müdürlüğü ve Başbakanlık’a bağlı Türkiye Acil Durum Yönetimi Genel Müdürlüğü kapatılarak 2009 yılında çıkarılan 5902 sayılı yasa ile Başbakanlık’a bağlı Afet ve Acil Durum Yönetimi Başkanlığı (AFAD) kurularak yetki ve sorumluluklar tek bir çatı altında toplanmıştır.

Başkanlığımız görev ve yetkilerini Başbakan adına Başbakan Yardımcımız Beşir ATALAY’a bağlı olarak kullanmaktadır. Afet ve Acil Durum Yönetimi Başkanlığı, afetlerin önlenmesi ve zararlarının azaltılması, afetlere müdahale edilmesi ve afet sonrasındaki iyileştirme çalışmalarının süratle tamamlanması amacıyla gereken faaliyetlerin planlanması, yönlendirilmesi, desteklenmesi, koordine edilmesi ve etkin uygulanması için ülkenin tüm kurum ve kuruluşları arasında işbirliğini sağlayan, çok yönlü, çok aktörlü, bu alanda kaynakların rasyonel kullanılmasını gözeten, faaliyetlerinde disiplinler arası çalışmayı esas alan iş odaklı, esnek ve dinamik yapıda teşkil edilmiş bir kurumdur.

Bu çerçevede; ülkemizde yeni bir afet yönetim modeli uygulamaya konulmuş olup, getirilen bu model ile öncelik “Kriz Yönetimi”nden “Risk Yönetimi”ne verilmiştir.

Günümüzde “Bütünleşik Afet Yönetimi Sistemi” olarak adlandırılan bu model, afet ve acil durumların sebep olduğu zararların önlenmesi için tehlike ve risklerin önceden tespitini, afet olmadan önce meydana gelebilecek zararları önleyecek veya en aza indirecek önlemlerin alınmasını, etkin müdahale ve koordinasyonun

sağlanmasını ve afet sonrasında iyileştirme çalışmalarının bir bütünlük içerisinde yürütülmesini öngörmektedir.

Afet ve Acil Durum Yönetimi Başkanlığı, afet ve acil durumlara ilişkin tek yetkili kurum olup, bir şemsiye kurum anlayışıyla afet ve acil durumun niteliği ve büyüklüğüne göre gerek Genelkurmay Başkanlığı, İçişleri, Dışişleri, Sağlık, Orman ve Su İşleri ve ilgili diğer bakanlıklar ile gerekse sivil toplum kuruluşları ile işbirliği içerisinde faaliyetlerini sürdürmektedir.

Kurulduğu günden bu yana ülkemizde yaşanan Elazığ, Simav ve Van depremlerinde en etkin ve hızlı müdahaleyi gerçekleştirmiş, deprem sonrası yürüttüğü başarılı iyileştirme politikaları ile afetzede vatandaşlarımızın yaralarını en kısa sürede sarmıştır. Antalya, Samsun ve Sinop’ta yaşanan sel felaketlerinde ilgili kurumlarla kısa sürede koordinasyon sağlanarak afet bölgesinde hayatın normale döndürülmesi çalışmaları ivedilikle tamamlanmıştır.

Sadece ulusal çapta değil, uluslararası anlamda da birçok başarılı operasyona imza atan Başkanlığımız, dünyanın en uzak coğrafyalarında dahi, yaşanan afet ve acil durumlara kayıtsız kalmamış, kaliteli, profesyonel ve alanında uzman personeli, teknolojik ekipmanı ile Haiti’den Japonya’ya, Şili’den Myanmar’a kadar yardım elini uzatmış; Libya, Tunus, Mısır ve Suriye yaşanan toplumsal olaylarda dünyanın takdirini kazanan tahliye ve insani yardım operasyonlarını başarıyla gerçekleştirmiştir.

Afet ve Acil Durum Yönetimi Başkanlığı bundan sonraki süreçte de gerek ulusal gerekse uluslararası boyutta üzerine düşen görev ve sorumlulukları, sahip olduğu donanımlı personel ve geliştirdiği etkin politikalarla yerine getirmeye devam edecektir.



## b. Türkiye’de Afetler ve Afet Çalışmaları

Cumhuriyet döneminde ülkemizin doğal afetlere ilişkin politikaları; özellikle 1939 Erzincan depremi sonrası geliştirilmeye başlanmıştır. Ancak bu politikalar, afetlere karşı alınacak tedbirler afet sonrası dönemlerdeki acil yardım, geçici iskân ve yeniden yapılanma gibi iyileştirme çalışmalarının düzenlenmesi ile sınırlı kalmıştır.

Sonraki yıllarda meydana gelen doğal afetler, arama, kurtarma, acil yardım gibi müdahale politikalarına olan ihtiyacı ortaya koymuştur. Bu konuda yapılan yasal düzenlemeler ile afet bölgelerindeki mülki amirler acil müdahalenin eşgüdümü ile yetkili kılınmışlardır.

Tarihsel olarak baktığımızda afet yönetimindeki değişimi aşağıdaki gibi sıralayabiliriz.

\*1944 öncesi, olay sonrası müdahale dönemi,

\*1958 sonrası, kısmen zarar azaltıcı önlemler, afet yönetimi, yerleşme ve yapılardan sorumlu bakanlık kurulması,

\*2009 yılında, yeni bir kurumsal yapılanmaya gidilmesi - Başbakanlık AFAD’ın kurulması.

Ülkemiz, sahip olduğu tektonik, sismik, topografik ve iklimsel nedeni ile büyük can ve mal kayıplarına yol açan doğal afetlerle sık sık karşılaşmaktadır. Topraklarımızın yüzde 70’i birinci ve ikinci derece deprem bölgesinde bulunmaktadır. Nüfusu bir milyonun üzerindeki 11 büyük kentimizde, ülkenin nüfusunun yüzde 70’inin ve büyük sanayi tesislerinin yüzde 75’inin kurulmuş bulunduğu bölgelerde, büyük bir deprem olma ihtimali oldukça yüksektir. Ülkemizde ortalama olarak her yıl büyüklüğü 5 ila 6 arasında olan bir deprem yaşanmaktadır. Türkiye’de, 2013 yılı içerisinde, değişik büyüklüklerde 21.353 adet deprem meydana gelmiştir.

Su baskını, sel, çığ, heyelan, kaya düşmesi ve yangınlar ülkemizde sık yaşanan afet türleri olmasına rağmen, yıkıcı etkileri açısından değerlendirildiğinde ilk sırayı deprem almaktadır. Sadece depremler yüzünden, 1950’lerden bu yana yaklaşık 34.000 vatandaşımız hayatını kaybetmiştir. Son 60 yıllık istatistiklere bakıldığında; doğal afetlerin ülkemizde neden olduğu doğrudan ve dolaylı ekonomik kayıpların, GSMH’nın yüzde 3’ü kadar olduğu görülmektedir. En son yaşadığımız Van depremlerinin de ülkemize maliyeti 5,5 milyar TL’yi geçmiştir.

Ülkemiz, “Güçlü Türkiye” hedefine doğru kararlılıkla ilerlerken, afetlerdeki olası kayıpları azaltmak ve etkin bir afet yönetim sistemi oluşturmak için çatı kurum olarak kurulan Başbakanlık AFAD, kısa süre içerisinde afet ve acil durum yönetimi alanındaki yetki kargaşasını sonlandırarak, kaynak israfını önlemiş, verimliliği arttırmış, esnek, hesap verebilir ve etkin bir müdahale sistemi oluşturmuştur.

AFAD’ın kurulması ile ortaya çıkan bu yeni yapılanma Türk Kamu Yönetimi’nde ilk defa geliştirilen yeni bir model olma özelliğini taşımaktadır. İdari yapımızdaki bu yeni modelle hızlı karar alma, etkin ve aktif çalışma prensibi uygulamaya konulmuş, ara kademelerin olmadığı, esnek bir yapı hayata geçirilmiştir.

AFAD, yürüttüğü çalışmalar ve hazırladığı “Ulusal Deprem Stratejisi ve Eylem Planı”, “Türkiye Afet Müdahale Planı” ve “2013 – 2017 Stratejik Planı” ile afetlerin yönetimine ilişkin yol haritasını belirlemiş bulunmaktadır.

2013 – 2017 Stratejik Planı ile afetlerin gerçekleşmesinin kaçınılmaz olduğu

gerçeğinden hareketle, afet zararlarını azaltmayı, önlemlerini almayı ve etkilerini azaltmayı amaçlamıştır.

“UDSEP-2023 ile 10 yıllık yol haritası belirlenmiştir.”

Depremlerin neden olabileceği fiziksel, ekonomik, sosyal, çevresel ve politik zarar ve kayıpları önlemek veya etkilerini azaltmak ve depreme dirençli, güvenli, hazırlıklı ve sürdürülebilir yeni yaşam çevreleri oluşturmak için hazırlanan UDSEP-2023 Strateji ve Eylem Planı belgesi 9 Ağustos 2011 tarihinde Başbakanlık AFAD Afet ve Acil Durum Yüksek Kurulu tarafından kabul edilmiştir. 17 Ağustos 2011 tarihinde Başbakan Yardımcımız Sn. Beşir ATALAY tarafından duyurulmuş olup, 18 Ağustos 2011 tarihinde 28029 sayılı Resmî Gazetede yayınlanarak yürürlüğe girmiştir.

Afet yönetim tarihimizin ilk strateji planı olan UDSEP-2023 afet yönetiminin tüm aşamalarını içermektedir.

UDSEP ile birlikte;

- “Kentsel Dönüşüm Yasası” yürürlüğe girmiştir.
- “Afet Sigortaları Yasası” uygulanmaya başlanmıştır.
- MTA “Diri Fay Haritası” yenilenmiştir.
- UDAP, “Ulusal Deprem Araştırma Programı” devreye girmiştir.
- “Bütünleşik Afet Tehlike Haritalarının Üretilmesi” projesi başlatılmıştır.
- Mevcut ihtiyaçlardan dolayı Deprem Yönetmeliği’imiz ve haritamızın güncellenmesi çalışmalarına başlanmış olup, çalışmalar tüm hızıyla devam etmektedir.

# C. GİRİŞ

## b. Türkiye’de Afetler ve Afet Çalışmaları

AFAD, kurulmasının hemen ardından neredeyse daha emekleme döneminde ülkemizde yaşanan Elazığ, Kütahya ve Van depremlerinde başarılı müdahale ve iyileştirme çalışmaları yapmıştır. Elazığ, Kütahya ve Van depremleri ile Rize ve Ağrı’da yaşanan sel afetlerinden sonra AFAD’ın koordinasyonunda yapılan afet konutları kısa bir sürede tamamlanmış ve vatandaşlarımıza teslim edilmiştir. AFAD’ın kurulmasından sonraki 4 yıllık dönem içerisinde, yaklaşık 40 bin afet konutu yapılmış ve afetlerde vatandaşlarımız sıcak yuvalarına yerleştirilmiştir.

Yaşadığımız tüm afetlerde en hızlı ve etkin şekilde müdahalelerde bulunulmuş, vatandaşlarımız yalnız bırakılmamıştır. Devletimiz en kısa sürede vatandaşlarımızın yaralarını sarmıştır ve sarmaya da devam edecektir.

Tüm Bakanlıklarımızın, kamu kurum, kuruluş ve üniversitelerimizin katılım ve desteği ile “ülkemi afet anında sıfırıncı dakikaya hazırlama” çalışmalarımız kapsamında, Türkiye Afet Müdahale Planı (TAMP) hazırlanmıştır.

TAMP ile ulusal ve yerel düzeyde, olay türü ve ölçeğine göre esnek yapıda müdahale organizasyon sistemi oluşturulmuştur. Afet öncesi, sırası ve sonrasında olmak üzere yapılacak çalışmalar tanımlanmıştır. Başbakan Yardımcımız Sayın Beşir ATALAY’ın başkanlığındaki “Afet ve Acil Durumu Yüksek Kurulu” üyesi Sayın Bakanlarımız tarafından onaylanan Türkiye Afet Müdahale Planı’nın Yönetmeliği de, Bakanlar Kurulu’nca imzalanarak, 18 Aralık 2013 tarih ve 28855 sayılı Resmi Gazetede yayınlanmış ve yürürlüğe girmiştir.

Afet denildiğinde genellikle akla doğal afetler gelmektedir. Küreselleşen dünyamızda, teknolojik ve insan kaynaklı afetlerin sayısı ve şiddeti de giderek artmaktadır.

Ülke olarak, ulaşım, endüstri, maden, kimyasal, biyolojik, radyolojik ve nükleer kazalar, iklim değişikliği, kritik yapı çökmeleri, siber tehlikeler, deniz kirliliği gibi teknolojik afetler konusunda da çalışmalar yapmakta ve kapasitemizi her geçen gün geliştirmekteyiz.

Bu sayede, en kritik ve zor günlerde Türkiye’nin kaynaklarını etkin bir şekilde kullanarak, ülkemizin potansiyelini harekete geçirmekte; Cumhuriyetimizin 100’ncü yılında yardım bekleyen değil, yardım eden bir Türkiye inşa etmekteyiz.

Afet önlemleri; kapsamlı ve yaşayan bir önlemler silsilesidir. Sürekli yenilenmeli ve alınan önlemler revize edilerek değişen şartlara, gelişen bilim ve teknolojiye uygun olarak yeniden yapılandırılmalıdır.

Büyüklüğü ne olursa olsun bir depremin verebileceği can kayıplarını ve ekonomik kayıpları en aza indirmek, ancak deprem öncesi, planlama, hazırlık ve risk azaltma çalışmaları ile mümkün olacaktır.

Son yıllarda, tüm dünyada doğal afetlerin oluşum sıklığına paralel olarak, meydana gelen kayıp ve hasarlar da artmakta, yaşanan afetler her yıl milyonlarca insanın hayatını olumsuz etkilemektedir. Afetlerden kaynaklı bu olumsuzluklar sonucu; uluslararası alanda, müdahale tabanlı afet yönetimi yerine, afet risklerinin azaltılması ve afet risk yönetimine önem veren bir afet yönetimi anlayışında fikir birliği oluşmuş ve “risk azaltma” afet yönetimi uygulamalarının en önemli bileşeni haline gelmiştir.

Günümüzde “Bütünleşik Afet Yönetimi Sistemi” olarak adlandırılan model, afet ve acil durumların sebep olduğu zararların önlenmesi için tehlike ve risklerin önceden tespitini, afet olmadan önce meydana gelebilecek zararları önleyecek veya en aza indirecek önlemlerin alınmasını, etkin müdahale ve koordinasyonun sağlanmasını ve afet sonrasında iyileştirme çalışmalarının bir bütünlük içerisinde yürütülmesini öngörmektedir.

Bu yeni afet yönetim sisteminin en önemli bileşeni, afet tehlike ve risklerini önceden tespit edebilmek ve zararlarını azaltmaya çalışmaktan geçmektedir. Çünkü afetler ve acil durumların sonuçlarıyla, müdahale ve iyileştirme çalışmalarıyla baş edebilmek için mutlaka riskin önceden yönetilebilir bir seviyeye indirilmiş olması gerekir.

İşte bu bilinçle afet sonrası yapılan etkin, hızlı ve başarılı çalışmalar, afet olmadan; risk azaltma, planlama, hazırlık gibi alanlarda da aynı şekilde yapılmaktadır.

Bu bağlamda AFAD, afetlere hazırlanmak için misyonunu “Afetlere dirençli toplum oluşturmak” olarak belirlemiş, plan ve projelerini de bu amaç doğrultusunda uygulamaya koymuştur.

“Modern afet yönetimi anlayışı” içinde önemli yere sahip olan risk yönetimi aşamasının en etkin bileşenlerinden biri; afetlere karşı hazırlıkta, halkın bilinçlendirilmesi ve eğitimler ile birey, kurum, kent ve toplumun afetlere hazır ve dirençli hale getirilmesidir.

Toplumun bilinçlenmesi ve eğitilmesi; afetlere karşı, ne zaman ne yapacağını bilen bireylerden oluşması, afetlerin ardından geliştirilen politikaların odak noktası haline gelmiştir.





Afetlerin zararını en aza indirmek için toplumda önlem alma ve risk azaltma bilincini yerleştirmek AFAD'ın, en önemli hedefleri arasındadır. Bu bilinçle donanmış bir toplumda, afet öncesi, sırası ve sonrasında neler yapılacağına dair temel bilgiler yerleşmiş olacağından bireyler, kendileri, yakın çevreleri ve içinde yaşadıkları toplum için sorumluluk alabilir hale geleceklerdir. Halkımızdaki bu donanım ve bilinç, afet zararlarını azaltmanın en önemli unsurlarından biri olacaktır.

Ülkemizdeki afetlerde yaşanan kayıplar ve yapılan kamuoyu araştırmaları bireylerin afet öncesinde, afet sırasında ve afet sonrasında yapılması gerekenler ile ilgili yeterli bilgiye sahip olmadığını göstermektedir.

Afetlerde yaşanan can ve mal kayıplarının en aza indirilmesi ancak toplumun tüm kesimlerinin afetler konusunda bilinçlendirilmesi ile mümkün olacaktır.

AFAD, bu amaca yönelik olarak, "Afete Hazır Türkiye" projesi kapsamında; "Afete Hazır Aile", "Afete Hazır Okul", "Afete Hazır İşyeri" ve "Afete Hazır Gönüllü Gençler" başlıkları altında düzenlediği kampanyalar ile kamuoyunda gerekli duyarlılığı sağlayarak, toplumun tüm kesimlerini kapsayacak bir bilinçlendirme faaliyeti yürütmektedir. Böylece halkımızın; tüm afet ve acil durumlarda, en az zararla kurtulabilmesi için bireylerin ve ailelerin afetlere karşı eğitimle hazırlanması sağlanacaktır.

Afetlerin önlenmesi veya zararlarının en aza indirilmesi için sadece yasa ve yönetmelikler hazırlamanın yeterli olduğu algısından kurtulmuş yeni afet yönetimi sisteminde, AFAD; bireylerden başlamak üzere toplumun tamamının katılımını sağlayacak, afet bilincini

geliştirecek, uygulamadaki eksiklikleri gidermek için bilimsel ve teknik altyapıyı güçlendirecek, zarar azaltma çalışmalarına kaynak ayrılmasını sağlayacak ve tüm bu çalışmaların sürdürülebilir olması için stratejileri olan bir model kurmayı temel gaye olarak belirlemiştir.

Afet tehlike ve risklerinin tespiti, zarar azaltma faaliyetleri ve halkımızda afet bilinci oluşturmaya yönelik farkındalık eğitimleri AFAD'ın önceliği olmaya devam edecektir.



# C. GİRİŞ

## c. Araştırma ve Araştırma Yöntemi Hakkında

Doğal afetlerin doğrudan ya da dolaylı olarak neden olduğu sosyal ve ekonomik kayıplar afet yönetiminin ve koordinasyonunun önemini ve kadar titizlikle ele alınması gerektiğinin bir kanıtıdır.

Söz konusu afetlerin toplum tarafından nasıl algılandığını anlayabilmek, yapılacak hazırlıklara yön veren çok önemli bir unsurdur. Bu kapsamda, toplumsal bilinçlendirmeyi geliştirme ve farkındalık artırmaya yönelik yapılacak çalışmalar, afetlere karşı daha hazır ve afet sonrasında daha iyi koordine olabilen bir yapıya ulaşmak için tüm paydaşlara önemli sorumluluklar yüklemektedir.

Bu projede, “Afet Farkındalığı ve Afetlere Hazırlık Araştırması” adıyla hane halkı düzeyinde, afetlere hazırlık ve farkındalıkların belirlenmesine yönelik bir çalışma yürütülmüştür. Demografik özellikler ışığında elde edilecek nitelikli verilerin analizi sonucunda, afetlere hazırlık ve farkındalık seviyelerine ışık tutacak bu rapor ile bu kapsamda afetlere ilişkin farkındalık ve hazırlık düzeyini artırmak üzere çalışmalara yön verecektir.

“Hane Halkı Afetlere Hazırlık ve Farkındalık Araştırması” Ocak - Mart 2014’te Türkiye genelinde gerçekleştirilmiştir. Bu araştırma ülke genelinde afete hazırlık ve afet bilinci düzeyini tespit etmek üzere gerçekleştirilen araştırmalar açısından bir ilk olma özelliğine sahiptir.

Bu araştırmada, temel olarak, ülkemizde hane halkı düzeyinde afetlere hazırlık ve farkındalıkların belirlenmesine yönelik bir çalışma yürütülmüştür. Anket çalışması çerçevesinde; TÜİK tarafından seçilmiş hanelerde ankete katılanların demografik özelliklerinin yanı sıra, afet konusundaki bilgi

düzeyleri, afet hazırlıklarından ne anladıkları, günlük yaşamlarında afetlerin nasıl bir yer teşkil ettiği ve afetlere yönelik farkındalık düzeyleri irdelenmiştir.

Bu amaca uygun olarak, soru formunun hazırlanması sürecinde afetlere yönelik farkındalık ve hazırlık konusunu araştırmak üzere çeşitli ana başlıklar, temel amaçlar ve öğrenilmek istenilen hususlar belirlenmiştir. Bu doğrultuda, Türkiye’de ya da uluslararası düzlemde gerçekleştirilmiş benzer çalışmalar incelenmiştir. Yapılan istişareler ve masa başı çalışmaları ile anket formu oluşturulmuş, pilot uygulama ile de son haline getirilmiştir.

Soru formu toplamda, yedi bölüm ve 96 sorudan oluşmaktadır. Bu bölümler, birey/vatandaş bilgisi, afet yaşama ve etkilenme bilgisi, Türkiye genelinde ve kendi bölgesinde afetlere ilişkin farkındalık bilgisi, afet çalışmalarına katılım, afete yönelik eğitim bilgisi, kurumlara ilişkin düşünce ve bilgi; afete hazırlık durumu konularını içermektedir.

Soru formunda iki ana yol izlenmiştir. İlk olarak hanede 18 yaş üzeri ve tercihen daha önce afet yaşamış bir hane bireyi katılımcı olarak alındıktan sonra, doğrudan herhangi bir afete maruz kalıp kalmadığı sorulmuştur. Katılımcı herhangi bir afete maruz kalmış ise yaşadığı afet ya da afetlerin türü, sayısı etkilenme derecesi, can kaybı, mal kaybı, afet sonrası göç durumu ve yaşadığı afet ya da afetlerin, afet konusunda bilinçlenmesine ne derecede yardımcı olduğu sorgulanmıştır.

Katılımcının doğrudan bir afet yaşamaması durumunda ailesinde ya da tanıdıklarından doğrudan afete maruz kalan olup olmadığı sorulmuştur. Eğer yaşamışlarsa, bu durumda, yukarıdaki sorular, ailesinin ya da tanıdıklarının yaşadığı afet ya da afetler üzerinden devam

ettirilmiştir. Bu iki ana yol ile katılımcının kendisinin ya da tanıdıklarının afet yaşamaması ile bağlantılı olarak hem yaşanan afetlerle ilgili bilgi almak hem de bunlardan etkilenme derecesini belirlemek istenmiştir.

Soru formunun devamında katılımcılara, algısı açısından Türkiye’de en sık yaşanan, en çok maddi hasara neden olan ve en çok can kaybına yol açan afetlerin neler olduğu sorulmuştur.

Daha sonra, katılımcıların yaşadıkları bölgede bir afet riski içinde olup olmadıkları; afet riski varsa, bu afetlerin neler olduğu; bu olası afet riskinden etkilenme dereceleri ve endişe düzeyleri; yaşadıkları bölgenin kaçınıcı dereceden deprem bölgesi olduğunu bilip bilmedikleri sorulmuştur. Böylece afetlere yönelik farkındalık düzeyleri belirlenmek istenmiştir. Bunların yanı sıra katılımcıların afetler ilgili haberleri ne düzeyde takip ettikleri, bu konularda bilgi alma kaynaklarının neler olduğu da sorulmuştur.

Araştırmada katılımcıların afet çalışmalarına katılım düzeyleri, afetlere hazırlık eğitimi alıp almadıkları, almışlarsa bunların faydalı ve yeterli olmalarına ilişkin düşünceleri incelenmiştir. Araştırmanın ana bölümlerinden biri olarak, müdahale ve iyileştirme faaliyetleri kapsamında, sivil ya da siyasal toplum kuruluşlarından memnuniyet ölçülmeye çalışılmıştır.



## d. Örneklem ve Örneklem Temsil Gücü

Araştırmaya esas teşkil eden örneklem planı tabloda sunulmuştur. Örneklem, Türkiye genelini temsil edecek şekilde, kır/kent tabakalama düzeyinde, Türkiye İstatistik Kurumu (TÜİK) tarafından oluşturulmuş ve örneklem büyüklüğü %20 cevapsızlık oranı dâhil 4.917 hane olarak belirlenmiştir.

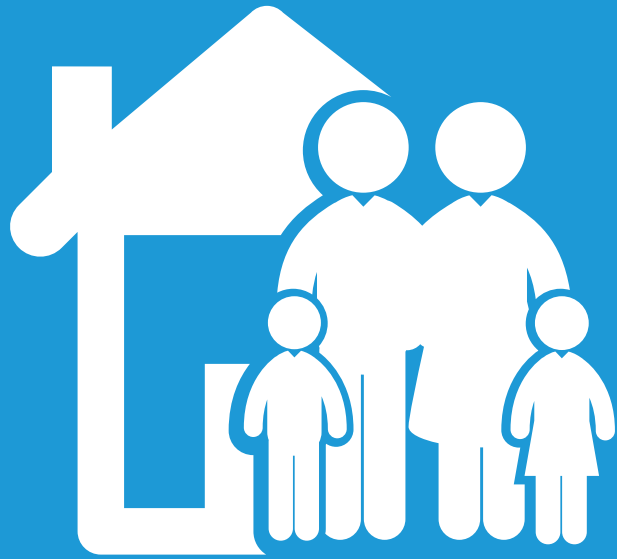
4.917 adres (410 küme x 12'şer örnek hane) iki aşamalı örnekleme yöntemi kullanılarak "Güncel Ulusal Adres Veri Tabanı" kullanılarak oluşturulan adres çerçevesinden seçilmiştir. Birinci aşamada ortalama 100 adresten oluşan kümeler ve ikinci aşamada ise her ör-

nek kümeden seçilen 12 adres esas alınmıştır. Örneklem listesinde 3.540 kent ve 1.380 kır adresi çıkmıştır. Adresler 81 ile yayılmaktadır.

Saha çalışmasında yaklaşık %18'lik bir cevapsızlık oranı ortaya çıkmıştır ve araştırma toplam 4.038 hane ile tamamlanmıştır. Araştırma kapsamında 2.816 anket kent, 1.222 anket kır hanesinde yapılmıştır. 4.920 hanenin kentte gerçekleşme oranı yüzde 80 ve kırdaki gerçekleşme oranı ise bir kademe daha yüksek olarak yüzde 89 seviyesindedir.

Araştırmada Esas Alınan Örneklem Planı

%95 Güven Düzeyinde Tablo Değeri (t2)	3,8416
p	40%
q	60%
Hata Oranı (+/-)	3%
Desen Etkisi	2
Cevapsızlık Oranı	20%
Tabaka Sayısı (Kır/Kent)	2
Kır/Kent Tabakalamasında Örneklem Büyüklüğü	4.917

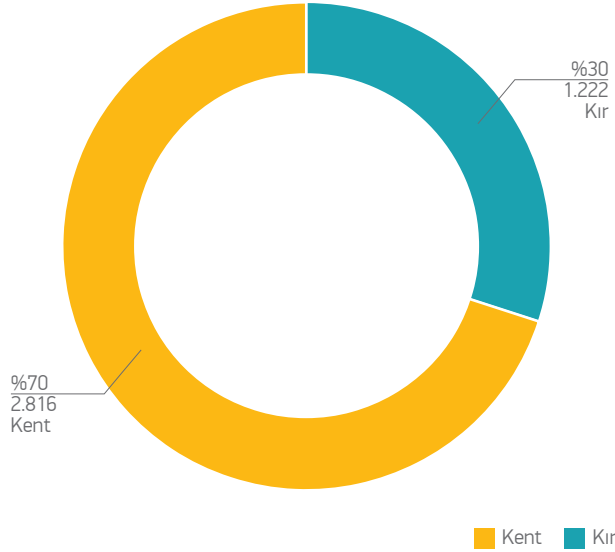


# 1.

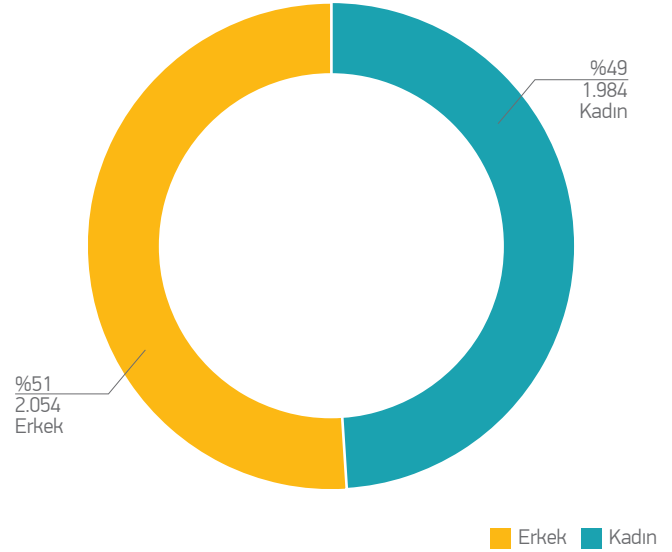
## DEMOGRAFİK BİLGİLER



# 1. DEMOGRAFİK BİLGİLER



Grafik 1.1 Örneklemin Kır ve Kent Dağılımı



Grafik 1.2 Katılımcıların Cinsiyet Dağılımı

Tabaka	Sayı	Yüzde
Kent	2.816	69,7%
Kır	1.222	30,3%
<b>Toplam</b>	<b>4.038</b>	<b>100,0%</b>

Araştırmaya esas teşkil eden örneklemin kır ve kent dağılımı Grafik 1.1'de verilmektedir. Buna göre araştırmaya 4.038 hane katılmıştır. Bu hanelerin 2.816'sı kent ve 1.222'si kırdaki yer almaktadır. Diğer bir ifadeyle katılımcıların yüzde 70'i kentlerde ve yüzde 30'u kırlarda yaşamaktadır. Kırlar, nüfusu 10 bin kişi veya daha az kişinin yaşadığı yerleşim birimleri olarak tanımlanmaktadır.

Sırasıyla İstanbul'da 704 katılımcı, Ankara'da 345 katılımcı, İzmir'de 224 katılımcı, Bursa'da 148 katılımcı ve Antalya'da 118 katılımcı ile görüşülmüştür. Bu sıralama, bu illerin Türkiye nüfusu içerisindeki sıralamasıyla uyum göstermektedir.

Cinsiyet	Sayı	Yüzde
Erkek	2.054	50,9%
Kadın	1.984	49,1%
<b>Toplam</b>	<b>4.038</b>	<b>100,0%</b>

Grafik 1.2'de araştırmaya katılan bireylerin cinsiyet dağılımı verilmektedir. Araştırmaya katılan 4.038 bireyin 2.054'ü erkek ve 1.984'ü kadındır. Oransal olarak incelendiğinde kadınların oranı yüzde 49,1 ve erkeklerin oranı ise yüzde 50,9'dur.

TÜİK verilerine göre ülkemizin 2013 nüfus dağılımı da tıpkı araştırmaya esas teşkil eden örneklemin cinsiyet dağılımı gibidir. TÜİK verilerine göre ülkemizin erkek nüfus oranı yüzde 50,2 (38.473.360 kişi) ve kadın nüfus oranı %49,8'dir (38.194.504 kişi).

Araştırmada cinsiyet bir tabaka olarak ele alınmamasına rağmen kadın ve erkek dağılımının büyük ölçüde yakalandığı görülmektedir.





Başbakanımız Sayın Recep Tayyip ERDOĞAN

Engellilik Durumu	Sayı	Toplam İçindeki Oranı	Engelliler İçerisindeki Oranı
Engelli Değil	3.886	96,2%	-
Kronik Hastalık	78	1,9%	51,3%
Ortopedik Engelli	24	0,6%	15,8%
Görme Engelli	21	0,5%	13,8%
Çoklu Engelli	14	0,3%	9,2%
İşitme Engelli	12	0,3%	7,9%
Konuşma Engelli	3	0,1%	2,0%
<b>Toplam</b>	<b>4.038</b>	<b>100,0%</b>	<b>100,0%</b>

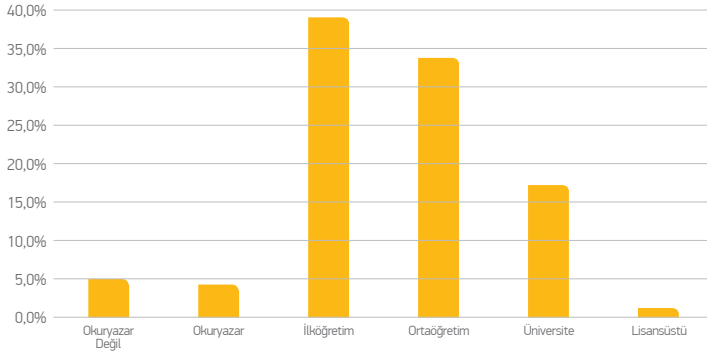
Tablo 1.1 Katılımcıların Engellilik Durumu

Tablo 1.1, katılımcıların engellilik bilgilerini vermektedir. Bu tabloda hem tüm örneklem içerisindeki engellilik oranları hem de engelli bireylerin kendi içerisindeki oranları görülebilmektedir.

Çalışmaya katılanların yüzde 96'sı herhangi bir engeli olmadığını belirtmiştir. Engelli olduğunu belirten 152 birey bulunmaktadır. Engelliler içerisinde kronik hastalığı bulunanların oranı yüzde 51, ortopedik engeli bulunanların oranı yüzde 16, görme engeli bulunanların oranı yüzde 9, işitme engeli bulunanların oranı yüzde 8 ve konuşma engeli bulunanların oranı ise yüzde 2'dir.

Sonuç olarak katılımcılarının büyük bir yüzdesinin engelli olmadığı, engelli olanlar içerisinde ise yarıdan biraz fazlasının kronik hastalığı bulunduğunu ve bunu ortopedik engelin takip ettiği görülmektedir.

# 1. DEMOGRAFİK BİLGİLER



Grafik 1.3 Katılımcıların Eğitim Durumu Dağılımı



Başbakan Yardımcımız Sayın Beşir ATALAY

Katılımcıların eğitim durumu Grafik 1.3'te verilmektedir. Örneklemdeki bireylerin eğitim durumları Türkiye nüfusunun eğitim dağılımı ile yakınlık göstermektedir. Katılımcıların yüzde 39'u ilköğretim seviyesinde eğitim almıştır. Ortaöğretim seviyesinde eğitim almış olanların oranı yüzde 34, üniversite seviyesinde eğitim almış olanların oranı yüzde 17 ve lisansüstü seviyesinde eğitim almış olanların oranı ise yüzde 1'dir.

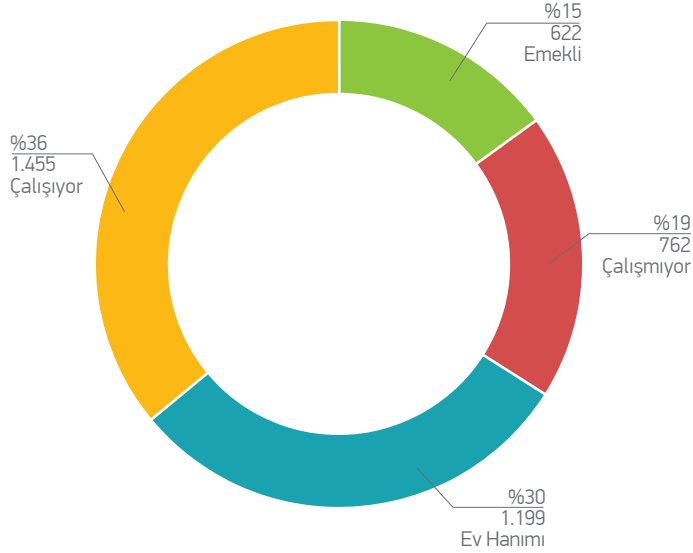
Katılımcıların yüzde 5'i okuryazar olmadıklarını ifade ederken okuryazar olduğu halde herhangi bir seviyede eğitim almamış olanların oranı da yaklaşık yüzde 4 seviyesindedir.

Sonuç itibarıyla katılımcıların yaklaşık yüzde 52'si ortaöğretim ve daha yukarı seviyede eğitim almışken, yüzde 48'i ilköğretim ve daha aşağı seviyede eğitim almıştır.

Eğitim Durumu	Sayı	Yüzde
Okuryazar Değil	199	4,9%
Okuryazar	171	4,2%
İlköğretim	1.574	39,0%
Ortaöğretim	1.361	33,8%
Üniversite	685	17,0%
Lisansüstü	42	1,0%
<b>Toplam</b>	<b>4.032</b>	<b>100,0%</b>







**Grafik 1.4** Katılımcıların Çalışma Durumu

Oturulan Evin Mülkiyet Durumu	Sayı	Yüzde
Kendine Ait	2.133	53,0%
Kira	1.047	26,0%
Haneye Ait	587	14,6%
Yakınına Ait, Kira Vermiyor	207	5,1%
Evi Var, Kirada Oturuyor	39	1,0%
Lojman	12	0,3%
<b>Toplam</b>	<b>4.025</b>	<b>100,0%</b>

**Tablo 1.2** Katılımcıların Oturdukları Evin Mülkiyet Durumu

Çalışma Durumu	Sayı	Yüzde
Çalışıyor	1.455	36,0%
Çalışmıyor	762	18,9%
Ev Hanımı	1.199	29,7%
Emekli	622	15,4%
<b>Toplam</b>	<b>4.038</b>	<b>100,0%</b>

Araştırma kapsamında katılımcılara herhangi bir işte çalışıp/çalışmadıkları sorusu yöneltilmiştir. Bu soruya ilişkin cevaplar Grafik 1.4'te verilmektedir. Buna göre katılımcıların yüzde 36'sı çalıştığını ifade ederken, ev hanımı olduğunu ifade edenlerin oranı yüzde 30, emekli olduğunu bildirenlerin oranı yüzde 15 ve çalışmadığını bildirenlerin oranı da yüzde 19'dur.

Çalışmayan, ev hanımı veya emekli olan grubu çalışmayanlar altında sınıflandıracak olursak, katılımcıların yüzde 64'ünün çalışmadığı sonucuna varabiliriz. Bu durum, anketlerin uygulanma saatleri itibarıyla hanede bulunan bireyler itibarıyla doğal bir sonuçtur.

Ayrıca araştırmaya kapsamında, herhangi bir işte çalıştığını ifade edenlere, nerede çalıştıkları (idari yönden) sorusu da yöneltilmiştir. Buna göre katılımcıların yüzde 37'si bir ilde, yüzde 42'si bir ilçede, yüzde 4'ü bir kasabada ve yüzde 17'si de bir köyde çalıştığını ifade etmiştir.

Çalışmaya katılanların oturdukları evin mülkiyet durumuna ilişkin bilgiler Tablo 1.2'de yer almaktadır. Tabloda göze çarpan ilk nokta katılımcıların yarısından fazlasının kendine ait bir evde oturduğudur. Bu oran yüzde 53 ile en büyük grubu oluşturmaktadır. Bunu, yüzde 26 ile kirada oturanlar, yüzde 15 ile evin haneye ait olduğunu belirtenler, yüzde 5 ile evin bir yakınına ait olduğunu ifade edenler izlemektedir. Evi olduğu halde kirada oturanlar ve lojmanda oturanlar ise ihmal edilebilecek düzeyde azdır.

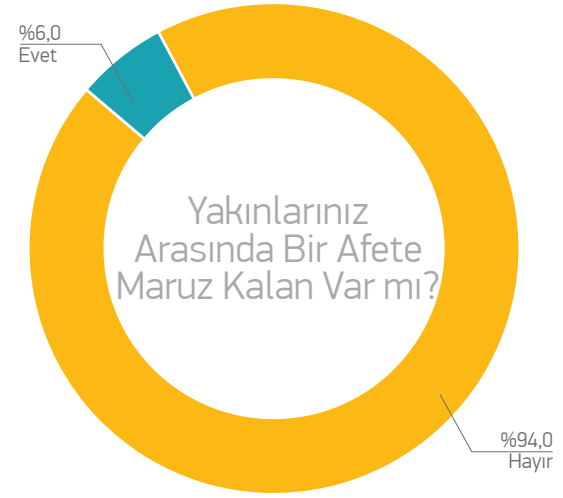
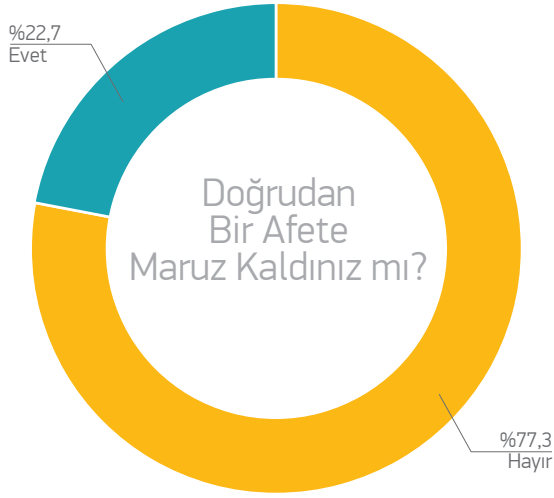


# 2.

## AFETE MARUZ KALMA ve ETKİLERİ



## 2. AFETE MARUZ KALMA VE ETKİLERİ



**Grafik 2.1** Doğrudan Afete Maruz Kalma/Yakınları Açısından Afete Maruz Kalma

Araştırmaya katılanlara afetlerle ilgili olarak sorulan ilk soru, daha önceden herhangi bir afete maruz kalıp kalmadığıdır. Bu soruya verilen cevaplar hem kendileri hem de yakınları için grafik 2.1’de görülmektedir.

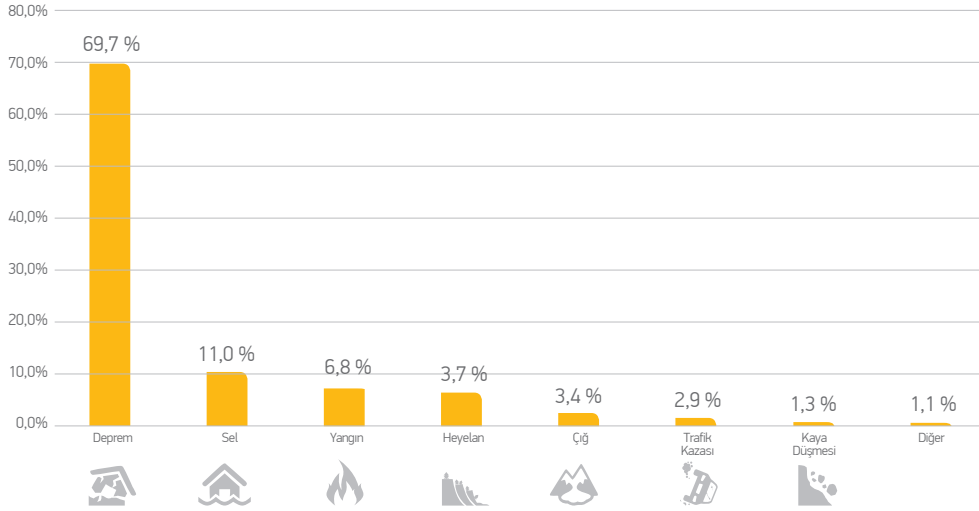
Doğrudan bir afete maruz kalanların oranı yüzde 23 ve doğrudan bir afete maruz kalmayanların oranı da yüzde 77’dir. Diğer bir ifadeyle araştırmaya katılanların dörtte üçünden fazlası doğrudan bir afete maruz kalmadığını ifade ederken, doğrudan bir afete maruz kalanlar yaklaşık dörtte birlik bölümü oluşturmaktadır.

Kendisi afet yaşamayan bireylere “Yakınlarınız arasında bir afete maruz kalan var mı?” şeklinde soru yöneltilmiştir. Bu soruya katılımcıların yüzde 94’ü hayır cevabını verirken, yakınlarının bir afete maruz kaldığını ifade edenlerin oranı yüzde 6’dır. Bu yüzde 6’lık oran tüm katılımcıların değil, doğrudan afete maruz kalmayan yüzde 77’lik kesimin yüzde 6’sıdır.

Sonuç itibarıyla araştırmaya katılanların yüzde 73’ü diğer bir ifadeyle dörtte üçüne yakını hiçbir şekilde kendileri veya yakınları açısından bir afete karşı kaşıya kalmamıştır.

Doğrudan bir afete maruz kalma-kalmama ayrımı, afet farkındalığını, afeti yaşayanlarla yaşamayanlar arasında ne derecede belirlediğini ortaya koymak ve karşılaştırmalar yapmak açısından oldukça önemlidir.





**Grafik 2.2** Doğrudan Maruz Kalınan Afet Türleri

Doğrudan bir afete kaldığını ifade eden bireyler hangi türde bir afet yaşamıştır? Bu sorunun cevabı Grafik 2.2’de verilmektedir. Katılımcıların yüzde 70 gibi büyük bir bölümü depreme maruz kaldığını ifade etmiştir. Diğer bir ifadeyle katılımcıların dörtte üçüne yakını bir deprem afeti yaşamıştır. Depremi sırasıyla yüzde 11 ile sel, yüzde 7 ile yangın, yüzde 4 ile heyelan, yüzde 3 ile çığ izlemektedir.

Doğrudan afete maruz kalanların yüzde 3’ü trafik kazası yaşadıklarını belirtmişlerdir. Bu noktada, trafik kazasından kastın en az 5 kişinin hayatını kaybettiği ve afet kapsamında değerlendirilen kazalar olduğunu belirtmekte fayda vardır. Trafik kazasını yüzde 1 ile kaya düşmesi takip etmektedir.

Grafikten görüldüğü üzere, Ülkemizde en sık gözlenen ve ne yazık ki can ve mal kayıplarına neden olan deprem felaketi, katılımcılar arasında da deneyimlenen bir afet türü olarak karşımıza çıkmaktadır.



## 2. AFETE MARUZ KALMA VE ETKİLERİ

Afet Türü	Can Kaybı		Mal Kaybı		Göç	
	Sayı	Yüzde	Sayı	Yüzde	Sayı	Yüzde
Sel	12	19,4%	68	19,9%	11	8,5%
Heyelan	0	0,0%	16	4,7%	13	10,1%
Deprem	35	56,5%	173	50,7%	92	71,3%
Çiğ	1	1,6%	21	6,2%	1	0,8%
Yangın	4	6,5%	43	12,6%	12	9,3%
5 ve Üzeri Ölümlü Trafik Kazası	10	16,1%	9	2,6%	0	0,0%
Kaya Düşmesi	0	0,0%	0	0,0%	0	0,0%
Diğer	0	0,0%	11	3,2%	0	0,0%
<b>Toplam</b>	<b>62</b>	<b>100,0%</b>	<b>341</b>	<b>100,0%</b>	<b>129</b>	<b>100,0%</b>

**Tablo 2.1** Afetlerin Can ve Mal Kaybı ile Göç Üzerine Etkileri

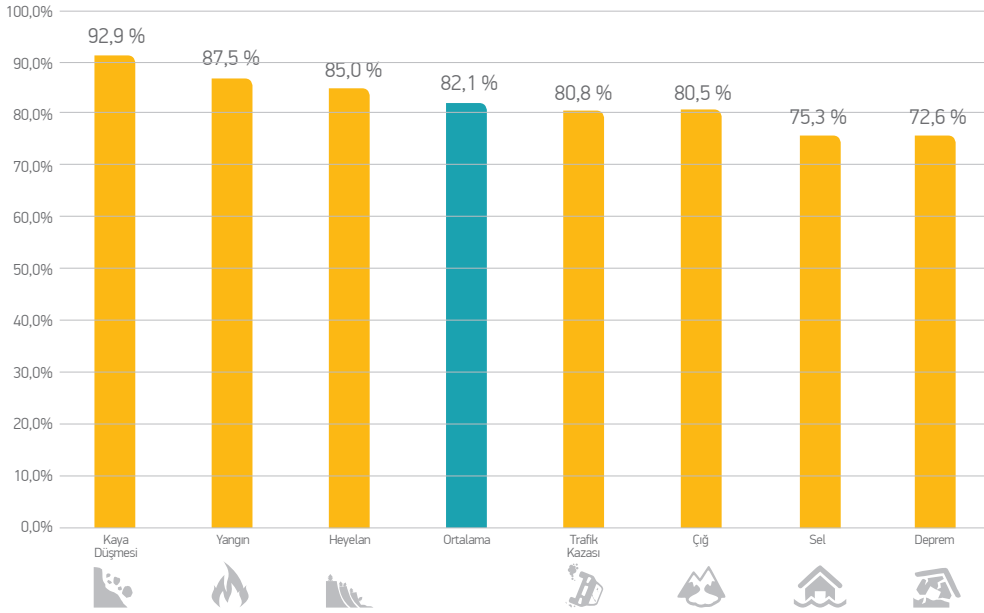
Doğrudan bir afete maruz kalmış olanların yaşadıkları afetlerle birlikte aynı zamanda yaşadıkları bu afetlerde herhangi bir can kaybı, mal kaybı ya da göç olup olmadığı da sorulmuştur. Afetlerin can ve mal kaybı ile göç hareketleri üzerindeki etkilerini ifade eden bu rakamlar Tablo 2.1’de görülmektedir.

Afetlerde yaşandığı belirtilen toplam can kaybı sayısının yüzde 57 gibi büyük bir bölümüne depremlerin neden olduğu görülmektedir. Bunu yüzde 19 ile sel izlemektedir. Selin ardından 5 ve daha fazla kişinin hayatını kaybettiği trafik kazaları, yangın ve çiğ gelmektedir.

Mal kayıplarında ise yine birinci sırada depremler yer almaktadır. Doğrudan afete maruz kalanlardan, mal kaybına uğrayanların yarısı deprem nedeniyle mal kaybına uğramışken, bu oran selde yüzde 20, yangında 13, çiğde yüzde 6 ve heyelanda yüzde 5’tir.

Afetlerin göç hareketleri üzerindeki etkileri tablonun son sütununda görülebilmektedir. Doğrudan bir afete maruz kalan kişilerden göç etmek zorunda kalanların yüzde 71’i deprem nedeniyle göç ettiğini bildirmiştir. Diğer bir ifadeyle göç eden kişilerin neredeyse dörtte üçü yaşadığı bir deprem felaketi nedeniyle yer değiştirmiştir. Tüm göçlerin yüzde 10’u heyelan ve yüzde 9’u yangın nedeniyle gerçekleşmiştir.





**Grafik 2.3** Afetlerden Etkilenme Düzeyleri

Araştırmaya katılan kişilere, yaşadıkları afetlerden ne derece etkilendiklerini belirleyebilmek amacıyla etkilenip etkilenmedikleri sorusu yöneltilmiştir. Grafik 2.3, afet bazında, yaşadıkları afetten etkilenenlerin oranı vermektedir.

Afete maruz kalan kişilerin ortalama olarak yüzde 82'si yaşadıkları bu afetten etkilendiklerini ifade etmişlerdir. Kaya düşmesi, yangın ve heyelan etkilenme bakımından ortalamanın üzerinde yer alırken, bunlara nazaran daha sık gözlenen deprem, sel, çığ, trafik kazası gibi afetler etkilenme bakımından ortalamanın altında yer almaktadır.

Kaya düşmesi yaşayanların yüzde 93'ü bundan etkilendiğini belirtirken bu oranlar sırasıyla, yangın için yüzde 88, heyelan için yüzde 85, trafik kazası için yüzde 81, çığ için yüzde 81, sel için yüzde 75 ve en sık gözlenen afet olan depremde yüzde 73'tür.







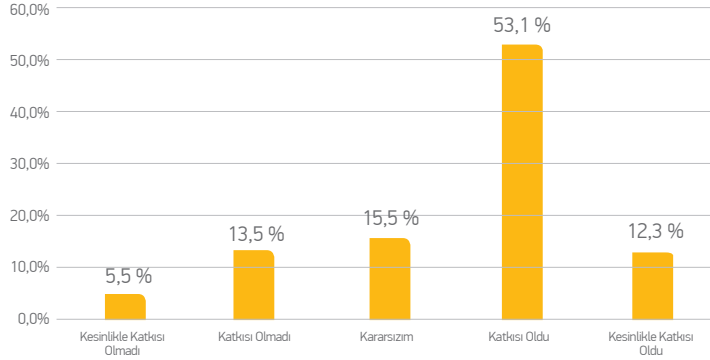
# 3.

## TÜRKİYE'DE AFET FARKINDALIĞI



# 3. TÜRKİYE'DE AFET FARKINDALIĞI

## 3.1 Bireysel Afet Bilinci

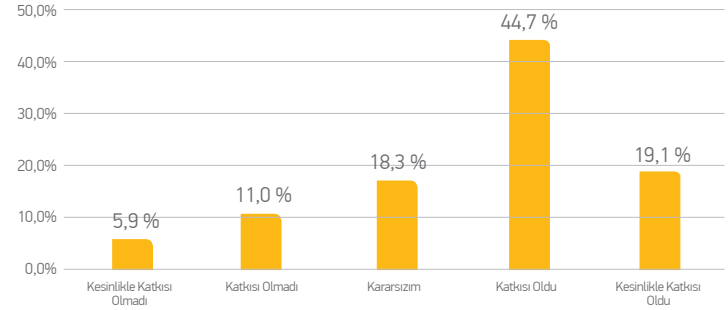


Grafik 3.1.1 Doğrudan Yaşanılan Afetin Bilinçlenmeye Katkısı

Grafik 3.1.1, doğrudan maruz kalınan afetin, afet bilinçlenmesi konusunda kişiye katkısını göstermektedir. Doğrudan afete maruz kalanların yüzde 53'ü afet konusunda bilinçlenmesinde, yaşadığı bu afetin etkili olduğunu ifade etmiştir. Diğer bir deyişle doğrudan afete maruz kalanların yarısından fazlası, yaşadığı bu afetin, afet konusunda bilinçlenmesine katkısının olduğunu düşünmektedir. Kesinlikle katkısı olduğunu belirtenlerin oranı yüzde 12'dir. Kesinlikle katkısı oldu diyenler ile katkısı oldu diyenleri bir arada değerlendirirsek; afete maruz kalanların yaklaşık yüzde 65'i yaşadığı afetin kendisini, afet konusunda bilinçlendirdiğini ifade etmiştir.

Bu durumun tersine, yaşadığı afetin afet bilinçlenmesi konusunda katkısı olmadı ve kesinlikle katkısı olmadı diyenlerin toplam oranı yüzde 19'dur.

Sonuç itibarıyla, afete maruz kalanların beşte üçünden fazlası, yaşadığı afetin, bilinçlenmesine katkısı olduğunu düşünürken, beşte biri bu konuda bir katkı sağlamadığını belirtmiştir. Kararsızlar ise toplamın yüzde 16'sını oluşturmaktadır.



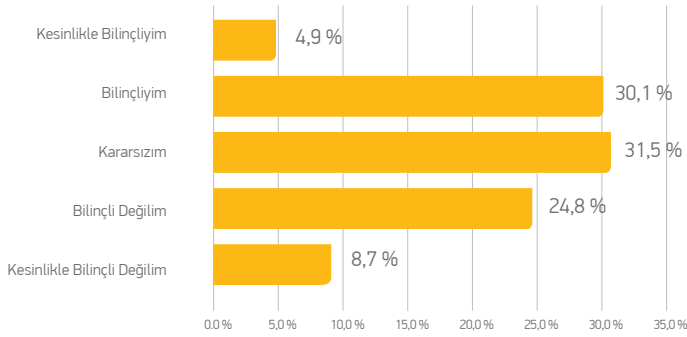
Grafik 3.1.2 Yakınların Yaşadığı Afetin Bilinçlenmeye Katkısı

Grafik 3.1.2, Grafik 3.1.1'in aksine doğrudan maruz kalınan afetler yerine yakınların maruz kaldığı afetlerin, bilinçlenmeye etkisini incelemektedir. Yakınları afete maruz kalanların yüzde 45'i afet konusunda bilinçlenmesinde, yakınının yaşadığı bu afetin etkili olduğunu ifade etmiştir. Diğer bir deyişle yakını afete maruz kalanların neredeyse yarısı, yakınının yaşadığı bu afetin, afet konusunda bilinçlenmesine katkısının olduğunu düşünmektedir. Kesinlikle katkısı olduğunu belirtenlerin oranı yüzde 19'dur. Kesinlikle katkısı oldu diyenler ile katkısı oldu diyenleri bir arada değerlendirirsek; yakını afete maruz kalanların yaklaşık yüzde 64'ü yakınının yaşadığı afetin kendisini afet konusunda bilinçlendirdiğini ifade etmiştir.

Bu durumun tersine, yakınının yaşadığı afetin, afet bilinçlenmesi konusunda kendisine katkısı olmadı ve kesinlikle katkısı olmadı diyenlerin toplam oranı yüzde 18'dir.

Grafik 3.1.1 ve Grafik 3.1.2 beraber değerlendirildiğinde, kişilerin, ister kendileri isterse yakınları afete maruz kalsın, bu konuda eşdeğer bir bilinçlenme yarattığı görülmektedir.





**Grafik 3.1.3** Afet Konusunda Kişisel Bilinç Düzeyine Bakış

Anket kapsamında katılımcılara “Afetler konusunda bilinçli biri olduğunuzu düşünüyor musunuz?” sorusu yöneltilmiştir. Bu soruya ilişkin cevaplar Grafik 3.1.3’te verilmektedir. Afetler konusunda kesinlikle bilinçli olduğunu düşünenlerin oranı sadece yüzde 5 seviyesindedir. Buna karşın kesinlikle bilinçli olmadığını düşünenlerin oranı yaklaşık yüzde 9’dur.

Afet konusunda bilinçli olduğunu ve kesinlikle bilinçli olduğunu ifade edenleri bir grup olarak değerlendirirsek, katılımcıların yüzde 35’inin kendilerini afet konusunda bilinçli olarak tanımladığını sonucuna ulaşabiliriz.

Buna karşın bilinçli olmayanlar ve kesinlikle bilinçli olmayanların toplam oranı yaklaşık yüzde 34’tür. Kararsız olduğunu ifade eden büyük bir çoğunluk vardır. Katılımcıların yüzde 32’si afet konusunda ne bilinçli ne de bilinçsiz olduklarını belirtmişlerdir.

Kendini hem bilinçli hem de bilinçsiz olarak ifade eden her iki gruba da bu görüşlerinin nedenleri sorulmuştur. Buna göre;

\*Afetler konusunda bilinçli olduğunu belirtenlerin yüzde 20’si afet yaşadığı için bilinçli olduğunu ifade ederken, yüzde 16’sı ne yapması gerektiğini bildiği için bilinçli olduğunu düşünmektedir.

\*Afetler konusunda bilinçli olmadığını belirtenlerin yüzde 50’si eğitimsizlik ve bilgisizlik nedeniyle bilinçli olmadığını düşünürken, yüzde 24’ü afet bölgesinde yaşamadığı için bilinçsiz olduğunu ifade etmiştir.

Araştırmadan elde edilen veriler göstermiştir ki, kişilerin eğitim seviyeleri arttıkça bilinçli olduğunu düşünenlerin oranı da aynı düzeyde artmaktadır. Örneğin okuryazar olmayanların sadece yüzde 16’sı afetler konusunda bilinçli olduğunu düşünürken bu oran lisansüstü düzeyinde eğitim alan kişilerde yüzde 52 gibi bir çoğunluğu oluşturmaktadır.

Bilinçlenme Konusunda Yapılabilecekler	Sayı	Yüzde
Genel Olarak Kamuda Afetlere Karşı Bilgilendirmelerin Yapılması Lazım	1.930	47,8%
Yaşadığım Bölgede Muhtemel Afetler Konusunda Bilgilendirilmem Lazım	1.643	40,7%
Daha Önce Yaşanmış Afetler Konusunda Bilgi Sahibi Olmam Lazım	1.640	40,6%
Yaşadığım Bölgede Afetlere İlişkin Etkinliklerin Yapılması Lazım	1.083	26,8%
Yaşadığım Bölgede Afetlere Karşı Yerel Örgütlerin Olması Lazım	562	13,9%
Seminer, Toplantı, Eğitim, Konferans Verilmeli Kamu Spotları Artırılmalı	280	6,9%
Afete Karşı Farkındalık Konusunda Özel Sektörün Teşvik Edilmesi	276	6,8%

**Tablo 3.1.1** Afet Bilincinin Artırılmasına Yönelik Yapılabilecekler

Kişilere, kendilerinin afet konusunda daha bilinçli olabilmeleri adına yapılması gerekenler sorulmuş ve cevaplar Tablo 3.1.1’de verilmiştir. Buna göre katılımcıların yüzde 48’i kamuda afetlere karşı bilgilendirmelerin yapılması gerektiğini ifade etmiştir. Yüzde 40’lık kesim ise yaşadığı bölgedeki muhtemel afetler konusunda bilgilendirilmesi gerektiğini söylemiştir. Yine yüzde 40’lık bir kesim daha önce yaşanmış afetler konusunda bilgi sahibi olması gerektiğini belirtmiştir.

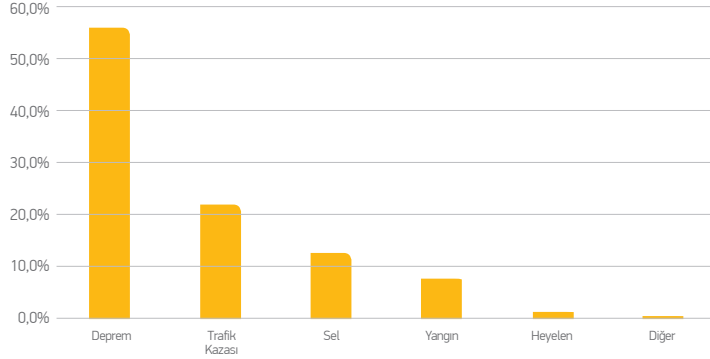
Öne çıkan bu üç öneriden de görülebileceği gibi, bilgilendirme konusundaki hassasiyet göze çarpmaktadır. Kişilerin büyük bir bölümü, afet konusunda bilgilendirilmelerinin bilinçlenmelerine katkı sağlayacağını düşünmektedir.

Dikkat çekici bir kesim ise yaşadığı bölgede afetlere ilişkin etkinliklerin yapılması gerektiğini bildirmiştir. Bu kesimin oranı yüzde 27’dir. Diğer bir ifadeyle kişilerin dörtte birinden fazlası afetlere ilişkin etkinliklerle bilinç seviyelerinin artacağını düşünmektedir.

Seminer, toplantı ve konferans gibi etkinlikler ile kamu spotlarının artırılması gerektiğini düşünenlerin oranı yüzde 7 seviyesindedir.

# 3. TÜRKİYE'DE AFET FARKINDALIĞI

## 3.2 Sosyal Çevrede Afet Farkındalığı



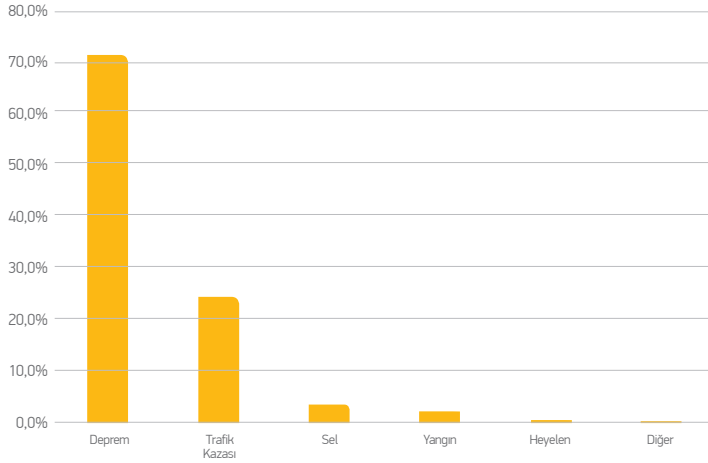
Grafik 3.2.1 Katılımcılara Göre En Sık Yaşanan Afet Türü

Anket kapsamında katılımcılara kendilerine göre en sık karşılaşılan afet türleri sorulmuştur. Bu kapsamda verilen cevaplar birinci en sık, ikinci en sık ve üçüncü en sık olarak gruplandırılmıştır. Grafik 3.2.1 katılımcılara göre en sık karşılaşılan birinci afet türünü göstermektedir. Buna göre katılımcıların yüzde 57'si en sık karşılaşılan afet türünün deprem olduğunu düşünmektedir. Diğer bir ifadeyle kişilerin yarısından fazlası en çok depremlerin yaşandığını düşünmektedir. Depremi yüzde 22 ile beş veya daha fazla ölümlle sonuçlanan trafik kazaları, yüzde 13 ile sel, yüzde 7 ile yangın izlemektedir. Katılımcıların yüzde 1'inden azı heyelanların en sık karşılaşılan afet türü olduğunu düşünmektedir.

Afet Türü	Sayı	Yüzde
Deprem	2.277	56,5%
Trafik kazası	875	21,7%
Sel	525	13,0%
Yangın	296	7,4%
Heyelan	36	0,9%
Diğer	18	0,4%
<b>Toplam</b>	<b>4.015</b>	<b>100,0%</b>

Katılımcılara göre, en sık yaşanan afetlerin kent ve kırsal karşılaştırması da yapılmıştır. En sık yaşanan afet olarak gösterilen depremin, kentte yaşayanlara göre yüzde 54 ve kırsalda yaşayanlara göre ise yüzde 62 oranında en sık yaşanan afet olduğu görülmektedir. İkinci sıradaki trafik kazalarında bu oranlar, kentte yaşayanlara göre yüzde 24 ve kırsalda yaşayanlara göre yüzde 17 civarındadır.





Afet Türü	Sayı	Yüzde
Deprem	2.837	70,7%
Trafik Kazası	924	23,0%
Sel	129	3,2%
Yangın	101	2,5%
Heyelan	15	0,4%
Diğer	9	0,2%
<b>Toplam</b>	<b>4.015</b>	<b>100,0%</b>

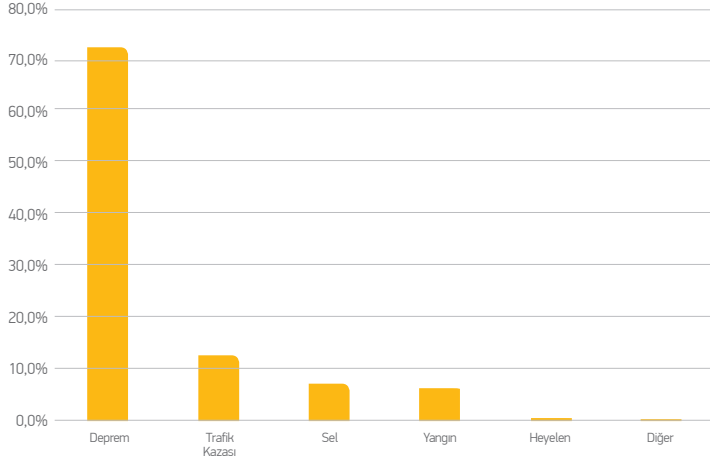
**Grafik 3.2.2** Katılımcılara Göre En Çok Can Kaybına Yol Açan Afet Türü

Grafik 3.2.2, katılımcılara göre en çok can kaybına yol açan birinci afet türünü göstermektedir. Buna göre katılımcıların yüzde 71'i en çok can kaybına yol açan afet türünün deprem olduğunu düşünmektedir. Diğer bir ifadeyle kişilerin dörtte üçüne yakını, en çok depremler nedeniyle can kayıplarının yaşandığını düşünmektedir. Depremi yüzde 23 ile beş veya daha fazla ölümlü sonuçlanan trafik kazaları, yüzde 3 ile sel ve yaklaşık yüzde 3 ile yangın izlemektedir. Katılımcıların yüzde 1'inden azı heyelanların en çok can kaybına yol açan afet türü olduğunu düşünmektedir.

Katılımcılara göre, en çok can kaybında sebep olan afetlerin kent ve kırsal karşılaştırması da yapılmıştır. En çok can kaybına sebep olan afet olarak gösterilen depremin, kentte yaşayanlara göre yüzde 71 ve kırsal yaşayanlara göre ise yüzde 70 oranında en sık yaşanan afet olduğu görülmektedir. İkinci sıradaki trafik kazalarında bu oranlar, kentte yaşayanlara göre yüzde 24 ve kırsal yaşayanlara göre yüzde 21 civarındadır.

# 3. TÜRKİYE'DE AFET FARKINDALIĞI

## 3.2 Sosyal Çevrede Afet Farkındalığı



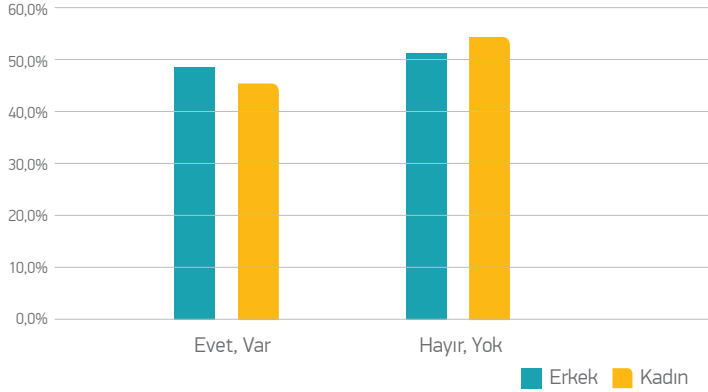
Grafik 3.2.3 Katılımcılara Göre En Çok Maddi Hasara Yol Açan Afet Türü

Grafik 3.2.3, katılımcılara göre en çok maddi hasara yol açan birinci afet türünü göstermektedir. Buna göre katılımcıların yüzde 72'si en çok maddi hasara yol açan afet türünün deprem olduğunu düşünmektedir. Diğer bir ifadeyle kişilerin neredeyse dörtte üçü en çok depremler nedeniyle can kayıplarının yaşandığını düşünmektedir. Depremi yüzde 12 ile beş veya daha fazla ölümlü sonuçlanan trafik kazaları, yüzde 8 ile sel ve yaklaşık yüzde 7 ile yangın izlemektedir. Katılımcıların yüzde 1'inden daha azı heyelanların en çok can kaybına yol açan afet türü olduğunu düşünmektedir.

Afet Türü	Sayı	Yüzde
Deprem	2.904	72,3%
Trafik kazası	495	12,3%
Sel	305	7,6%
Yangın	284	7,1%
Heyelan	15	0,4%
Diğer	12	0,3%
<b>Toplam</b>	<b>4.015</b>	<b>100,0%</b>

Katılımcılara göre, en çok maddi hasara sebep olan afetlerin kent ve kırsal karşılaştırması da yapılmıştır. En çok maddi hasara sebep olan afet olarak gösterilen depremin, kentte yaşayanlara göre yüzde 73 ve kırsal yaşayanlara göre ise yüzde 71 oranında en sık yaşanan afet olduğu görülmektedir. İkinci sıradaki trafik kazalarında bu oranların kent ve kırsal ayrımında farklılık göstermediği görülmüştür.





**Grafik 3.2.4** Katılımcıların Yaşadığı Bölgede Afet Riski Var mı? Cinsiyete Göre Dağılım

Grafik 3.2.4, katılımcıların yaşadıkları bölgede afet riski olup olmadığının cinsiyete göre dağılımını vermektedir. Cinsiyet ayrımı yapılmaksızın bakıldığında kişilerin yüzde 53'ü yaşadıkları bölgede afet riski olmadığını belirtmektedir. Buna karşın yaşadığı bölgede afet riski olduğunu söyleyenlerin oranı yüzde 47'dir.

Bu oran kadın ve erkek katılımcılar arasında küçük de olsa farklılık göstermektedir. Erkeklerin yüzde 49'u yaşadığı bölgede afet riski olduğunu belirtirken bu oran kadınlarda bir kademe daha düşüktür. Kadınlara yüzde 45'i yaşadığı bölgede afet riskinin varlığından söz etmektedir.

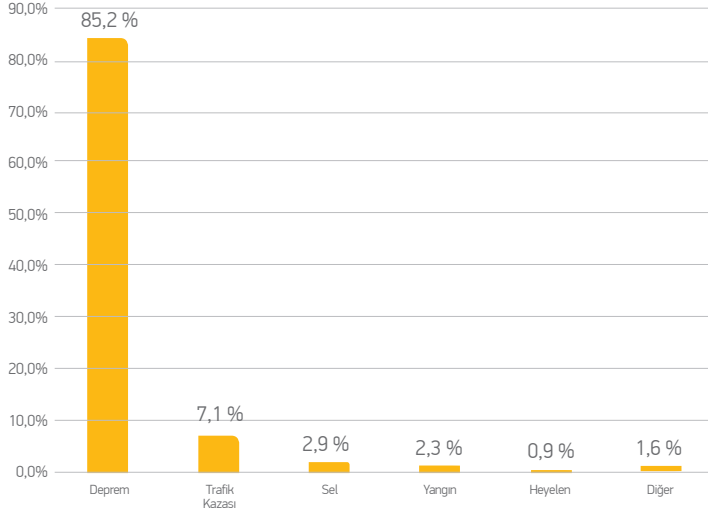
Yaşadığınız Bölgede Afet Riski Var mı?	Erkek		Kadın		Toplam	
	Sayı	Yüzde	Sayı	Yüzde	Sayı	Yüzde
<b>Evet, Var</b>	1.011	49,2%	898	45,3%	1.909	47,3%
<b>Hayır, Yok</b>	1.043	50,8%	1.086	54,7%	2.129	52,7%
<b>Toplam</b>	<b>2.054</b>	<b>100,0%</b>	<b>1.984</b>	<b>100,0%</b>	<b>4.038</b>	<b>100,0%</b>



Katılımcıların **%47**'si yaşadıkları bölgede afet riski olduğunu düşünmektedir.

# 3. TÜRKİYE'DE AFET FARKINDALIĞI

## 3.2 Sosyal Çevrede Afet Farkındalığı

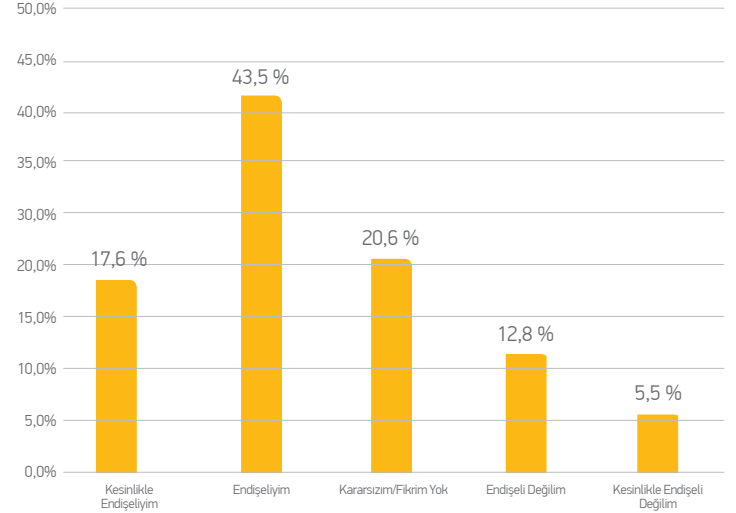


**Grafik 3.2.5** Katılımcıların Yaşadığı Bölgedeki Riskli Afet Türleri

Grafik 3.2.5, katılımcılardan bölgelerinde afet riski olduğunu düşünenlerin, riskli gördükleri afet türlerini göstermektedir. Katılımcıların yüzde 85'i, diğer bir deyişle onda dokuzuna yakını yaşadığı bölgede deprem riskinin bulunduğunu belirtmiştir. Depremi yüzde 7 ile sel ve yüzde 3 ile heyelan takip etmektedir. Yaşadığı bölgede yangın riski var diyenlerin oranı yüzde 2 ve yaşadığı bölgenin çığ riski altında olduğunu ifade edenlerin oranı ise yüzde 1 seviyesindedir.

Riskli afetler olarak deprem ve seli bir arada değerlendirirsek, yaşadığı bölgede afet riski olduğunu düşünenlerin yaklaşık yüzde 92 gibi büyük bir yüzdesi deprem ya da sel riskini ifade etmiştir. Bu oranlar ülkemizde meydana gelen afetler içerisinde deprem ve sellerin sıklığı ile tutarlılık göstermektedir.

Katılımcılara ayrıca, bölgelerindeki bu muhtemel afetlerin yaşanması durumunda bundan maddi olarak ne derecede etkilenecekleri sorulmuştur. Katılımcıların yüzde 52'si yaşadığı bölgede meydana gelecek olası afetlerden maddi olarak kesinlikle etkileneceğini belirtmiştir. Bu afetlerden maddi olarak etkilenir diyenlerin oranı da yüzde 30'dur. Bu iki kategori birlikte değerlendirildiğinde, yaşadığı bölgede afet riski bulunan bireylerin yüzde 82'sinin bundan maddi anlamda olumsuz etkileneceğini düşündüğü sonucuna varılmaktadır.



**Grafik 3.2.6** Katılımcıların Bölgelerinde Olabilecek Afetlere İlişkin Endişe Düzeyi

Grafik 3.2.6, katılımcıların bölgelerinde meydana gelebilecek afetlere ilişkin duydukları endişe düzeyini göstermektedir. Buna göre endişeli olduğunu belirtenlerin oranı yüzde 44 ve kesinlikle endişeli olduğunu belirtenlerin oranı yüzde yaklaşık yüzde 18'dir. Bu iki grubu bir arada değerlendirecek olursak bireylerin yaklaşık yüzde 61'inin bölgelerinde meydana gelebilecek afetlere ilişkin endişe duydukları görülmektedir. Kararsız olduğunu ya da fikrinin bulunmadığını belirtenlerin oranı yüzde 21 civarındadır. Katılımcıların yüzde 13'ü bölgelerinde meydana gelebilecek afetler nedeniyle endişeli olmadığını ve yüzde 6'sı ise kesinlikle endişeli olmadığını belirtmiştir.





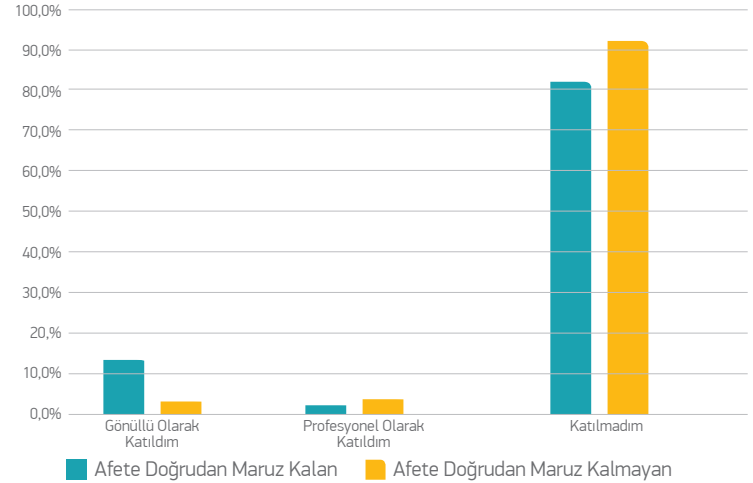
Eğitim Durumu	Evet, Biliyorum		Hayır, Bilmiyorum		Toplam	
	Sayı	Yüzde	Sayı	Yüzde	Sayı	Yüzde
Okuryazar Değil	4	0,4%	195	6,2%	199	4,9%
Okuryazar	11	1,2%	160	5,1%	171	4,2%
İlköğretim	239	26,8%	1.335	42,5%	1.574	39,0%
Ortaöğretim	341	38,2%	1.020	32,5%	1.361	33,8%
Üniversite	274	30,7%	411	13,1%	685	17,0%
Lisansüstü	24	2,7%	18	0,6%	42	1,0%
<b>Toplam</b>	<b>893</b>	<b>100,0%</b>	<b>3.139</b>	<b>100,0%</b>	<b>4.032</b>	<b>100,0%</b>
<b>Genel Toplam</b>	<b>22,1 %</b>		<b>77,9 %</b>		<b>100,0 %</b>	

**Tablo 3.2.1** Katılımcılar Yaşadıkları Bölgenin Kaçınıcı Dereceden Deprem Bölgesi Olduğunu Biliyor mu? Eğitim Durumuna Göre Dağılım

Tablo 3.2.1, katılımcıların yaşadıkları bölgenin kaçınıcı dereceden deprem bölgesi olduğunu bilip bilmeme ile eğitim durumunun çaprazlanmasını göstermektedir. Çaprazlamaya geçmeden önce, genel değerlendirmeye bakıldığında, katılımcıların yüzde 22'sinin yaşadıkları bölgenin kaçınıcı dereceden deprem bölgesi olduğunu bildikleri görülürken, bilmeyenlerin oranı yaklaşık yüzde 78'dir.

Yaşadığı bölgenin kaçınıcı dereceden afet bölgesi olduğunu bilenler içerisinde üniversite düzeyinde eğitim almış olanların oranı yüzde 31 iken, bilmeyenlerde bu oran sadece yüzde 13'tür. Diğer taraftan, yaşadığı bölgenin kaçınıcı dereceden deprem bölgesi olduğunu bilmeyenler içerisinde ilköğretim seviyesinde eğitim almış olanların oranı yüzde 43 iken bu oran bilenlerde yüzde 27 seviyesindedir.

Yaşadığı bölgenin kaçınıcı dereceden deprem bölgesi olduğunu bilip bilmeme konusuna kırsal/kent düzeyinde bakıldığında; kentte yaşayanların yüzde 23'ünün, yaşadığı bölgenin kaçınıcı dereceden deprem bölgesi olduğunu bildiğini ifade ederken bu oranın kırsalda yaşayanlar arasında yüzde 19'a düştüğü görülmektedir.



Eğitim Durumu	Afete Doğrudan Maruz Kalan	Afete Doğrudan Maruz Kalmayan	Toplam
Gönüllü Olarak Katıldım	14,1%	3,5%	5,9%
Profesyonel Olarak Katıldım	2,5%	3,7%	3,4%
Katılmadım	83,4%	92,8%	90,7%
<b>Toplam</b>	<b>100,0%</b>	<b>100,0%</b>	<b>100,0%</b>

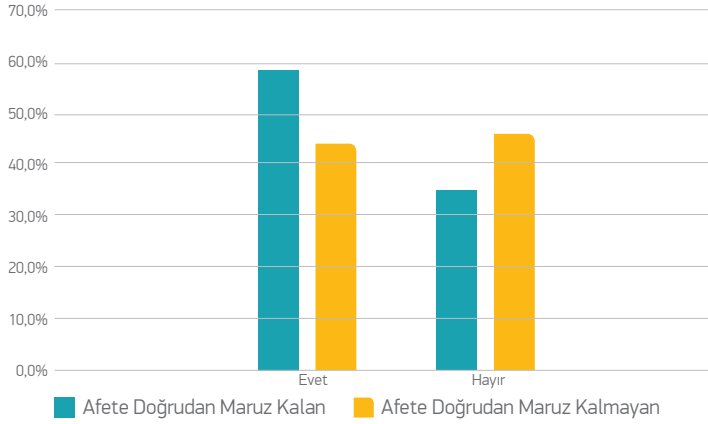
**Grafik 3.2.7** Afet Çalışmalarına Katılım, Afete Maruz Kalma Durumuna Göre Dağılım

Grafik 3.2.7, afet çalışmalarına katılım durumunun, afete maruz kalma durumuna göre dağılımını vermektedir. Genel itibarıyla değerlendirildiğinde katılımcıların yüzde 91'inin afet çalışmalarına katılmadığını görülmektedir. Bir başka deyişle katılımcıların onda dokuzu daha önce afet çalışmalarında yer almamıştır. Afet çalışmalarında gönüllü olarak yer aldığını ifade edenlerin oranı yüzde 6 ve profesyonel olarak yer aldığını belirtenlerin oranı ise yüzde 3 seviyesindedir.

Afete doğrudan maruz kalan bireyler arasında afet çalışmalarına gönüllü katılım oranı, afete doğrudan maruz kalmayan bireylere göre oldukça yüksektir. Afete doğrudan maruz kalan bireylerin yüzde 14'ü gönüllü olarak afet çalışmalarına destek vermişken bu oran afete doğrudan maruz kalmayan bireyler arasında yaklaşık yüzde 4 seviyesindedir. Bu veriler, afete doğrudan maruz kalan bireylerde, afet farkındalığının, afete doğrudan maruz kalmayan bireylere göre daha iyi noktalarda olduğunu göstermektedir.

# 3. TÜRKİYE'DE AFET FARKINDALIĞI

## 3.2 Sosyal Çevrede Afet Farkındalığı



**Grafik 3.2.8** Afet Yaşamış Bir Bölge İçin Yardımda Bulunma, Afete Maruz Kalma Durumuna Göre Dağılım

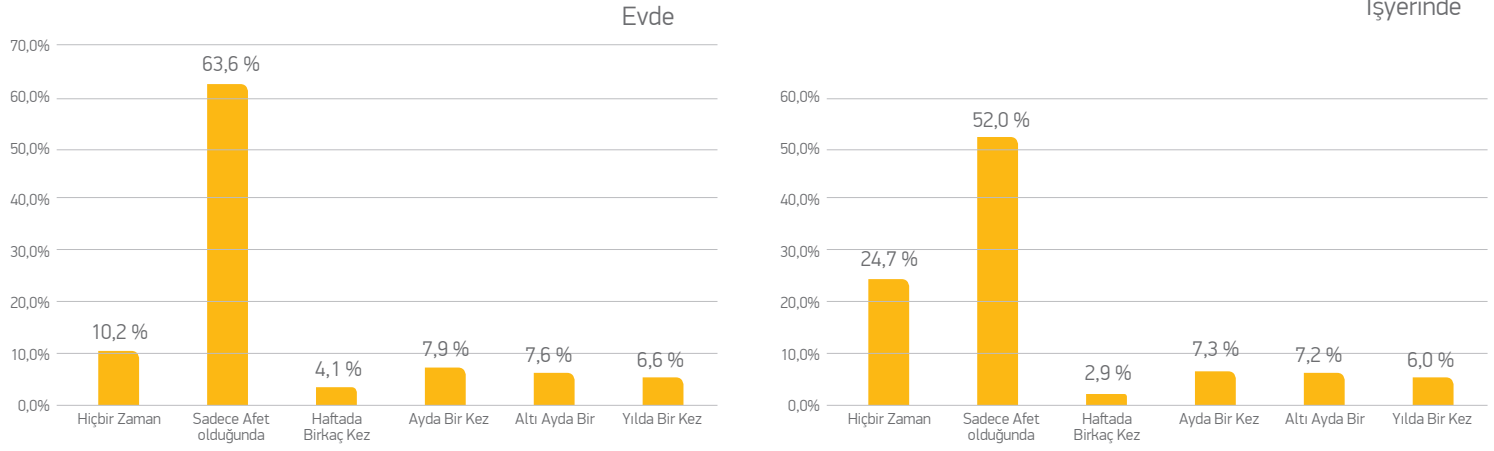
Afet Yaşamış Bir Bölge İçin Para/Eşya Yardımında Bulundunuz mu?	Afete Doğrudan Maruz Kalan	Afete Doğrudan Maruz Kalmayan	Toplam
Evet	58,8%	45,2%	48,3%
Hayır	35,6%	47,2%	44,6%
Hatırlamıyorum	5,6%	7,6%	7,1%
<b>Toplam</b>	<b>100,0%</b>	<b>100,0%</b>	<b>100,0%</b>

Grafik 3.2.8, afet yaşamış bir bölge için para/eşya yardımında bulunma durumunun, afete maruz kalma durumuna göre dağılımını vermektedir. Genel itibarıyla değerlendirildiğinde katılımcıların yüzde 48'inin afet yaşamış bir bölge için para ya da eşya yardımında bulunduğu görülmektedir. Böyle bir yardımda bulunmadığını belirtenlerin oranı ise yüzde 45'tir.

Afete doğrudan maruz kalan bireyler arasında, afet yaşamış bir bölge için para/eşya yardımında bulunduğunu belirtenlerin oranı afete doğrudan maruz kalmayan bireylere göre daha yüksektir. Bu oran afete doğrudan maruz kalan bireyler arasında yüzde 59 iken, afete doğrudan maruz kalmayan bireyler arasında yüzde 45 seviyesindedir. Aradaki 14 puanlık fark çok anlamlıdır. Afete maruz kalmış bireylerin yardım konusunda daha cömert ve istekli oldukları ve bu alanda bir farkındalığa sahip oldukları anlaşılmaktadır.



### 3.3 Afetlere İlişkin Bilgi Kaynakları



Grafik 3.3.1 Evde ve İşyerinde Afet Konusunun Konuşulma Sıklığı

Katılımcılara afet konusunun ev ve işyerlerinde ne sıklıkla konuşulduğu soruları yöneltilmiştir. Bu sorulara ilişkin cevaplar Grafik 3.3.1’de sunulmaktadır.

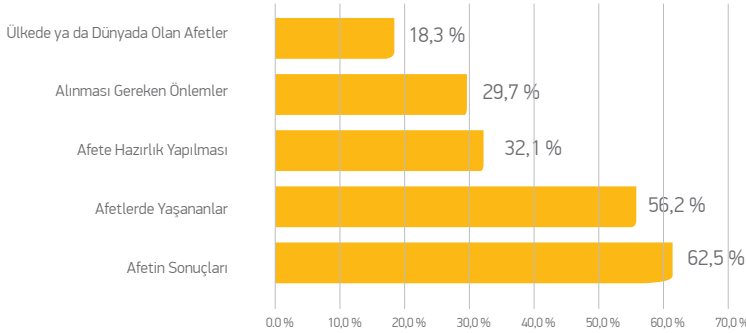
Evde, sadece afet olduğunda afet konusunun konuşulduğunu belirtenlerin oranı yüzde 64’tür. Evimde hiçbir zaman afet konuşulmuyor diyenlerin oranı yüzde 10, haftada birkaç kez konuşuluyor diyenlerin oranı yüzde 4, ayda birkaç kez konuşuluyor diyenlerin oranı yüzde 8 seviyesindedir. Altı ayda bir kez konuşuluyor diyenlerin oranı yaklaşık yüzde 8 ve yılda bir kez konuşuluyor diyenlerin oranı ise yüzde 7 civarındadır.

Sonuç itibarıyla katılımcıların yüzde 74’ünün evinde afet konusunun seyrek olarak konuşulduğu görülmektedir ki bu oran katılımcıların yaklaşık dörtte üçüdür.

İşyerinde ise, sadece afet olduğunda afet konusunun konuşulduğunu belirtenlerin oranı yüzde 52’dir. Afet konusunun işyerinde hiçbir zaman konuşulmadığını belirtenlerin oranı ise yüzde 25 seviyesindedir. Diğer bir deyişle katılımcıların dörtte biri işyerinde afet ile ilgili konuşmaların hiçbir zaman gündeme gelmediğini ifade etmektedir. İşyerinde de tıpkı evde olduğu gibi katılımcıların yaklaşık dörtte üçünün afet konusunu seyrek olarak konuştuğu görülmektedir.

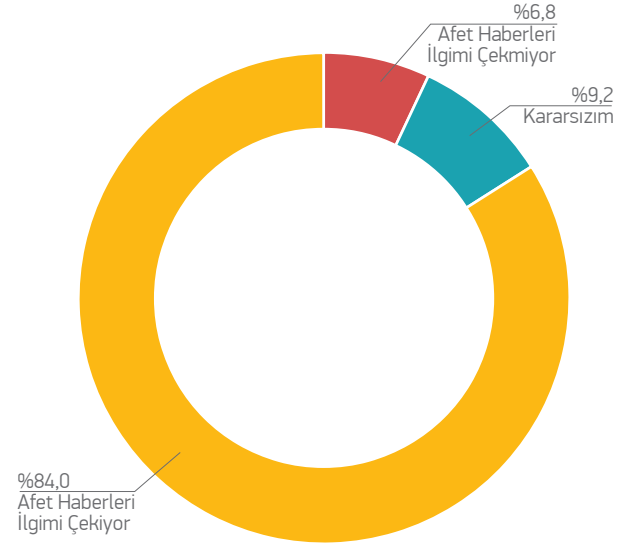
# 3. TÜRKİYE'DE AFET FARKINDALIĞI

## 3.3 Afetlere İlişkin Bilgi Kaynakları



Grafik 3.3.2 Afet Konusunda Konuşulan Konular

Katılımcıların afet konusunda, evlerinde, işyerlerinde ve sosyal çevrelerinde konuştukları konular başlıkları itibarıyla Grafik 3.3.2'de verilmektedir. Buna göre katılımcıların yüzde 63'ü afet konusunda konuşurken afetin sonuçları ile ilgili konuştuklarını ifade etmiştir. Afetlerde yaşananları konuştuğunu belirtenlerin oranı yüzde 56, afete hazırlık yapılması konusunda konuştuğunu belirtenlerin oranı yüzde 32, alınması gereken önlemlerle ilgili konuştuklarını belirten kişilerin oranı ise yüzde 30 seviyesindedir. Ülkede ya da dünyada olan afetleri konuşanların oranı ise yüzde 18'dir.



Grafik 3.3.3 Afet Haberleri Katılımcıların İlgisini Çekiyor mu?

Grafik 3.3.3, katılımcıların afet haberleri konusundaki ilgilerini göstermektedir. Katılımcıların yüzde 84'ü afetlerle ilgili haberlerin ilgisini çektiğini ifade etmiştir. Diğer bir ifadeyle katılımcıların dörtte üçünden fazlasının afet haberlerine ilgisi bulunmaktadır. Afet haberleri ilgimi çekmiyor diyenler yüzde 7 ve bu soruya kararsızım şeklinde cevap verenlerin oranı ise yüzde 9'dur.

Bu sorunun eğitim durumu ile çaprazlanması neticesinde ortaya çıkan bazı sonuçlar şöyledir: İlköğretim mezunlarının yalnızca yüzde 12'si afetlerle ilgili haberleri kesinlikle ilgi çekici olarak nitelerken bu oran lisansüstü düzeyinde eğitim alanlarda yaklaşık yüzde 38 seviyesindedir. Buna karşın okuyamaz olmayanların yüzde 9'u afet ile ilgili haberlerin ilgisini çekmediğini belirtirken bu oran lisansüstü düzeyinde eğitim alanlarda sadece yüzde 2'dir. Sonuç olarak eğitim seviyesi yükseldikçe afetle ilgili haberlere olan ilginin de arttığı görülmektedir.

Peki, bu kişiler afet ile ilgili haberleri nereden alıyor? Katılımcıların yüzde 97 gibi büyük bir çoğunluğu bu haberleri görsel medyadan aldığını ifade ederken, yüzde 48'i yazılı basın kaynak göstermiştir. Afet haberlerini çevremden alıyorum diyenlerin oranı yüzde 21 ve yerel basın yoluyla bu haberlere ulaşıyorum diyenlerin oranı ise yüzde 16 civarındadır.







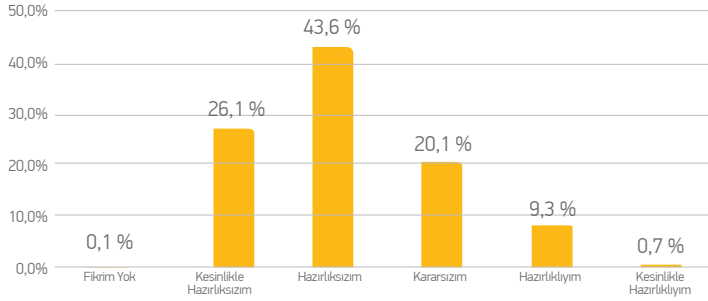
4.

AFETLERE  
HAZIRLIK



## 4. AFETLERE HAZIRLIK

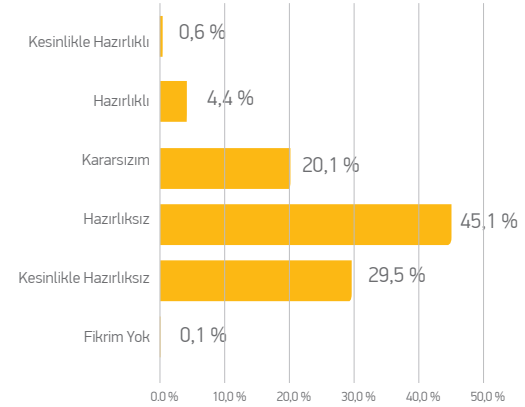
Araştırmada, ulaşılmak istenen temel amaçlardan biri de halkımızın afetlere hazırlık düzeyini ölçmektir. Bu amaçla, sırasıyla, kendisinin, ailesinin ve toplumun afetlere ne kadar hazır olduğu ve kendisini afetlere daha hazır hale getirmek için ne yapılması gerektiği sorulmuştur. Sonrasında ise afetlere karşı somut hazırlıkları olup olmadığı sorulmuştur. Bu bölümle ilgili son olarak afetlere hazırlık için herhangi bir toplantıya katılıp katılmadığı, kitap ya da broşür okuyup okumadığı ve eğitim alıp almadığı sorulmuştur.



Grafik 4.1 Herhangi Bir Afete Karşı Ne Kadar Hazırlıklısınız?

Grafik 4.1, kişilerin afetler konusundaki hazırlık düzeyini vermektedir. Katılımcılara “Herhangi bir afete ne kadar hazırlıklısınız?” sorusu yöneltilmiştir. Buna göre katılımcıların yüzde 44’ü herhangi bir afete karşı hazırlıksız olduğunu ifade etmiştir. Kesinlikle hazırlıksız olanların oranı yüzde 26 seviyesindedir. Kesinlikle hazırlıksız olduğunu belirtenler ile hazırlıksız olduğunu belirtenler bir arada değerlendirilirse, kişilerin yüzde 70 gibi büyük bir bölümünün afetlere karşı hazırlıksız olduğu sonucuna ulaşılmaktadır. Diğer bir ifadeyle katılımcıların dörtte üçüne yakını afetler konusunda hazırlıksız olduğunu ifade etmiştir.

Afetlere hazırlıklı olduğunu belirtenlerin oranı yüzde 9 ve kesinlikle hazırlıklı olduğunu belirtenlerin oranı ise yaklaşık yüzde 1’dir. İki grup birlikte değerlendirildiğinde katılımcıların sadece yüzde 10’unun afetlere hazır olduğu sonucuna ulaşılmaktadır.



Grafik 4.2 Sizce Türk Toplumunu Herhangi Bir Afete Karşı Ne Kadar Hazırlıklı?

Grafik 4.2, kişilerin, Türkiye’deki toplumun afetler konusundaki hazırlık düzeyi hakkındaki düşüncelerini göstermektedir. Buna göre, katılımcıların yüzde 45’i Türk toplumunun herhangi bir afete karşı hazırlıksız olduğunu düşünmektedir. Türk toplumunun afetlere kesinlikle hazırlıksız olduğunu düşünenlerin oranı yüzde 30 seviyesindedir. Kişilerin yüzde 65 gibi büyük bir bölümü Türk toplumunun afetlere karşı hazırlıksız olduğunu düşünmektedir. Diğer bir ifadeyle katılımcıların beşte ikisinden fazlası afetler konusunda Türk toplumunun hazırlıksız olduğunu düşünmektedir.

Türk toplumunun afetlere karşı hazırlıklı olduğunu düşünenlerin oranı yüzde 4 ve kesinlikle hazırlıklı olduğunu düşünenlerin oranı ise yüzde 1 seviyesindedir. Bu iki grup bir arada değerlendirildiğinde, katılımcıların sadece yüzde 5’inin, Türk toplumunun afetlere karşı hazırlıklı olduğunu düşündüğü görülmektedir.

Afetlere yönelik bir hazırlığı olmayan katılımcılara, neden hazırlıkları olmadığını açık uçlu olarak sorduğumuzda verilen cevaplar şu şekildedir: Afete hazırlık konusu ile ilgilenmediğini, umursamadığını ya da bunun için vakti olmadığını belirtenlerin oranı yüzde 26’dır. Bilgisizlik veya bilinçsizlik nedeniyle afetlere hazırlıklı olmadığını belirtenlerin oranı yüzde 21’dir. Bu iki grup bir arada değerlendirilirse kişilerin neredeyse yarısı afetler konusunda kayıtsız kalmaktadır.



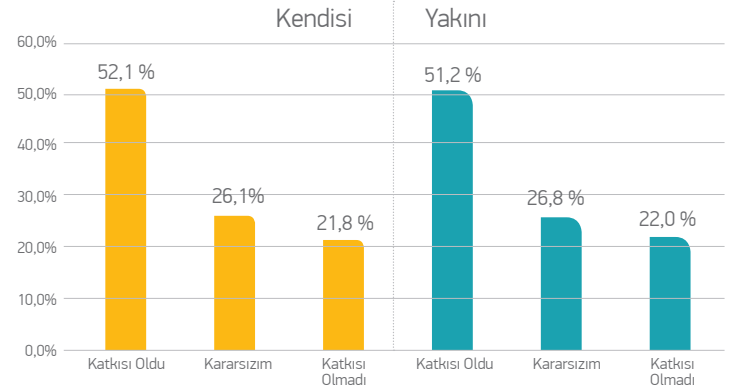


Afetlere Yönelik Olarak Daha Hazırlıklı Olmanız İçin Yapılması Gerekenler	Sayı	Yüzde
Afetin Varlığı Konusunda Bilgilendirilmem Lazım	2.281	56,5%
Afete Karşı Çalışmalar Yapılıyor Olması Lazım	1.577	39,1%
Afete Hazırlık Konusunda Doğrudan, Teknik Olarak Bilgilendirilmem Lazım	1.368	33,9%
Afet Konuları Sürekli Gündemde Tutulmalı	986	24,4%
Afete Karşı Toplum Örgütlenmesi Lazım	862	21,3%
Afet Tehlikesine Karşı Örgütlenmeye Dâhil Edilmem Lazım	473	11,7%
Bireylere Yasal Sorumluluk Getirilmeli	414	10,3%
Afet Hazırlık Konusunda Özel Sektörün Teşviki Sağlanmalı	374	9,3%

**Tablo 4.1** Afetlere Yönelik Daha Hazırlıklı Olunması İçin Yapılabilecekler

Tablo 4.1, katılımcıların afetlere yönelik daha hazırlıklı olabilmeleri adına neler yapılması gerektiği konusundaki düşüncelerini vermektedir. Buna göre katılımcıların yüzde 57'si afetlerin varlığı konusunda bilgilendirilmesi gerektiğini düşünmektedir. Diğer bir ifadeyle katılımcıların yarısından fazlası afetlerin varlığı konusunda bilgilendirildikleri takdirde afetlere yönelik daha hazırlıklı olacağını düşünmektedir.

Bunu takip eden grup yüzde 40 ile afetlere karşı çalışmalar yapılması gerektiğini düşünen gruptur. Afetlere hazırlık konusunda doğrudan ve teknik olarak bilgilendirilmesi gerektiğini düşünenlerin oranı yüzde 34, afet konularının sürekli gündemde tutulması gerektiğini belirtenlerin oranı yüzde 25, afetlere karşı toplumsal örgütlenmenin gerçekleştirilmesi gerektiğini düşünenlerin oranı yüzde 21, bu örgütlenmeye dâhil edilmesi gerektiğini düşünenlerin oranı da yüzde 12 seviyesindedir. Katılımcıların yüzde 10'u bireylere yasal sorumluluk getirilmesi gerektiğini düşünürken, yüzde 9'u özel sektörün bu konuda teşvik edilmesi gerektiğini ifade etmektedir.



**Grafik 4.3** Yaşanılan ya da Yakınların Yaşadığı Afetin Kişinin Afet Hazırlığına Katkısı

Grafik 4.3'te kişilerin kendilerinin ya da yakınlarının yaşadığı afetlerin, afet hazırlığına olan katkısı ayrı ayrı verilmektedir. Buna göre kişilerin yüzde 52'si yaşadığı afetin, afetlere hazırlık konusunda kendisine katkı yaptığını belirtmiştir. Diğer bir deyişle afet yaşayan katılımcıların yarısından fazlası bunun ileride meydana gelebilecek diğer afetlere hazırlık konusunda kendisine katkı sağladığını ifade etmiştir. Grafikten de görülebileceği gibi kararsızların oranı da oldukça yüksektir. Afet yaşayan bireylerin yüzde 26'sı, diğer bir ifadeyle dörtte biri, yaşadığı afetin, afetlere hazırlık konusunda kendisine katkı yapıp yapmadığı noktasında kararsız kalmıştır. Yaşadığı afetin, afetlere hazırlık konusunda katkı sağlamadığını belirtenler yüzde 22'lik kesimi oluşturmaktadır.

Grafığın ikinci bölümünde kişilerin kendilerinin değil de yakınlarının yaşadığı afetlerin, kişinin afet hazırlığına katkısı incelenmektedir. Buna göre, yakını afete maruz kalmış kişilerin yüzde 51'i, bunun kendilerini afetlere hazırlama konusunda katkı sağladığını belirtmiştir. Katkı sağlamadığını diyenler yüzde 22 ve kararsızlar yüzde 27 civarındadır.

Kişiler, ister kendisi bir afete maruz kalsın, isterse bir yakını maruz kalsın, bunun kendi afet hazırlığına katkısı olduğunu yarından fazla bir oranda beyan etmişlerdir.

## 4. AFETLERE HAZIRLIK

Afete Hazırlıklı Yaşamak Sizin İçin Ne Kadar Önemli?		Eğitim Durumu						Toplam
		Okuryazar Değil	Okuryazar	İlköğretim	Ortaöğretim	Üniversite	Lisansüstü	
Kesinlikle Önemsiz	Sayı	1	0	6	6	5	0	18
	Yüzde	0,5%	0,0%	0,4%	0,4%	0,7%	0,0%	0,4%
Önemsiz	Sayı	13	2	21	7	4	0	47
	Yüzde	6,5%	1,2%	1,3%	0,5%	0,6%	0,0%	1,2%
Kararsızım	Sayı	12	5	62	51	20	2	152
	Yüzde	6,0%	2,9%	3,9%	3,8%	2,9%	4,8%	3,8%
Önemli	Sayı	114	88	762	613	317	19	1.913
	Yüzde	57,3%	51,5%	48,4%	45,1%	46,3%	45,2%	47,5%
Kesinlikle Önemli	Sayı	59	76	723	683	339	21	1.901
	Yüzde	29,6%	44,4%	45,9%	50,2%	49,5%	50,0%	47,2%
Toplam	Sayı	199	171	1.574	1.360	685	42	4.031
	Yüzde	100,0%	100,0%	100,0%	100,0%	100,0%	100,0%	100,0%

Tablo 4.2 Afete Hazırlıklı Yaşamamanın Kişiler İçin Önemi, Eğitim Durumuna Göre Dağılım

Tablo 4.2, afete hazırlıklı yaşamamanın bireyler için ne kadar önemli olduğu konusunu eğitim durumu bazında vermektedir. Eğitim düzeylerinin incelenmesine geçmeden önce genel durum incelenecek olursa; katılımcıların yüzde 47'sinin afete hazır yaşamamanın kesinlikle önemli olduğunu düşündüğü görülmektedir. Bunu önemli olan niteleyenler yüzde 48'lik büyük bir bölümü oluşturmaktadır. Bu iki grup bir arada değerlendirildiğinde, kişilerin yüzde 95 gibi büyük bir bölümünün afete hazır yaşamayı önemsemediği görülmektedir. Bu noktadaki bilinç düzeyi yeterli ve önemlidir.

Tablo, eğitim durumuna göre değerlendirildiğinde, eğitim düzeyinin yükseldikçe afete hazır yaşamamanın da önemsendiği görülmektedir. Örneğin, afete hazır yaşamayı kesinlikle önemseyenlerin oranı okuryazar olmayanlarda yüzde 30 seviyesinde iken ilköğretim düzeyinde yüzde 46 ve lisansüstü düzeyinde ise yüzde 50 olarak öne çıkmaktadır. Buna karşın afete hazır yaşamayı önemsiz bulanların oranı, okuryazar olmayanlarda yüzde 7 iken eğitim düzeyi arttıkça yüzde 1'in altına düşmekte ve lisansüstünde sıfırlanmaktadır.

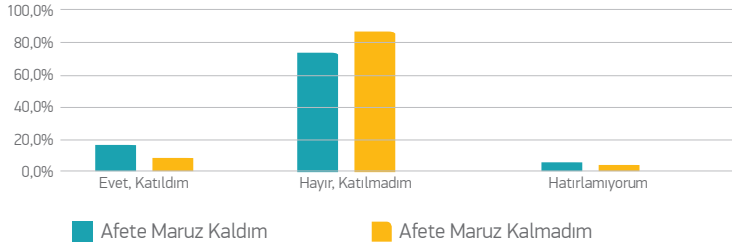
Afete Hazırlıklı Yaşamak Sizin İçin Ne Kadar Önemli?		Doğrudan Afete Maruz Kalma		Toplam
		Evet, Kaldım	Hayır, Kaldım	
Kesinlikle Önemsiz	Sayı	5	13	18
	Yüzde	0,5%	0,4%	0,4%
Önemsiz	Sayı	10	37	47
	Yüzde	1,1%	1,2%	1,2%
Kararsızım	Sayı	31	122	153
	Yüzde	3,4%	3,9%	3,8%
Önemli	Sayı	406	1.511	1.917
	Yüzde	44,4%	48,4%	47,5%
Kesinlikle Önemli	Sayı	463	1.439	1.902
	Yüzde	50,6%	46,1%	47,1%
Toplam	Sayı	915	3.122	4.037
	Yüzde	100,0%	100,0%	100,0%

Tablo 4.3 Afete Hazırlıklı Yaşamamanın Kişiler İçin Önemi, Afete Maruz Kalma Durumuna Göre Dağılım

Tablo 4.3, afete hazırlıklı yaşamamanın bireyler için ne kadar önemli olduğu konusunu daha önce afete maruz kalma durumu ile çaprazlaştırarak göstermektedir. Afete maruz kalmanın, afete hazır yaşamamanın önemini çok fazla etkilemediği görülse de küçük farklılıklar bulunmaktadır.

Afete maruz kalan bireylerin yüzde 51'i afete hazır yaşamamanın kesinlikle önemli olduğunu bildirmiştir. Diğer bir deyişle afet yaşamış bireylerin yarısından fazlası, afete hazır yaşamamanın kendileri için kesinlikle önemli olduğunu ifade etmiştir. Bu oran afete maruz kalmayanlarda 5 puan daha az olarak yüzde 46 olmuştur. Afete hazırlıklı yaşamamanın önemli olduğunu belirtenler, afete maruz kalanlar arasında yüzde 44 iken bu oran afete maruz kalmayanlarda yüzde 48 düzeyindedir.





Afet Bilinci ya da Afetler Hakkında Toplantılara Katılım	Doğrudan Afete Maruz Kalma		Toplam	
	Evet, Kaldım	Hayır, Kalmadım		
Evet, Katıldım	Sayı	163	265	428
	Yüzde	17,8%	8,5%	10,6%
Hayır, Katılmadım	Sayı	704	2.707	3.411
	Yüzde	76,9%	86,7%	84,5%
Hatırlamıyorum	Sayı	48	151	199
	Yüzde	5,2%	4,8%	4,9%
Toplam	Sayı	915	3.123	4.038
	Yüzde	100,0%	100,0%	100,0%

**Grafik 4.4** Afet Bilinci ya da Afetler Hakkında Toplantılara Katılım, Afete Maruz Kalma Durumuna Göre Dağılım

Grafik 4.4, afet bilinci ya da afetler hakkında toplantılara katılım durumunu afete maruz kalma durumuna göre çaprazlamaktadır. Çaprazlamadan önce kişilerin afet bilinci ya da afetler hakkında toplantılara katılım durumlarına bakalım. Buna göre, katılımcıların sadece yüzde 11'i daha önce afet bilinci ya da afetler hakkında toplantılara katıldığını ifade etmiştir. Katılımcıların yüzde 85 gibi büyük bir bölümü daha önce buna benzer çalışmalara katılmamıştır. Bu soruya hatırlamıyorum şeklinde cevap verenlerin oranı ise yüzde 5 civarındadır.

Doğrudan afete maruz kalan bireylerin afet bilinci ya da afetler hakkındaki toplantılara daha fazla katılım sağladıkları görülmektedir. Buna göre, afete maruz kalan bireylerin yüzde 18 gibi önemli bir bölümü afet bilinci ya da afetler hakkındaki toplantılara katıldığını bildirirken, bu oran afete maruz kalmayanlarda yüzde 9 civarındadır. Afete maruz kalan bireylerin afete hazırlık kapsamında gerçekleştirilen bilinçlenme toplantılarına daha sık olarak katıldıkları görülmektedir.

Daha Önce Afet Bilinci Ya da Afetlere Hazırlık Hakkında Herhangi Bir Broşür ya da Kitap Okudunuz Mu?	Eğitim Durumu						Toplam	
	Okuryazar Değil	Okuryazar	İlköğretim	Ortaöğretim	Üniversite	Lisansüstü		
Evet, Okudum	Sayı	4	11	248	433	352	25	1.073
	Yüzde	2,0%	6,4%	15,8%	31,8%	51,4%	59,5%	26,6%
Hayır, Okumadım	Sayı	181	152	1.256	839	294	14	2.736
	Yüzde	91,0%	88,9%	79,8%	61,6%	42,9%	33,3%	67,9%
Hatırlamıyorum	Sayı	14	8	70	89	39	3	223
	Yüzde	7,0%	4,7%	4,4%	6,5%	5,7%	7,1%	5,5%
Toplam	Sayı	199	171	1.574	1.361	685	42	4.032
	Yüzde	100,0%	100,0%	100,0%	100,0%	100,0%	100,0%	100,0%

**Tablo 4.4** Afet Bilinci ya da Afete Hazırlık Hakkında Okuma Durumu, Eğitim Durumuna Göre Dağılım

Tablo 4.4, daha önce afet bilinci ya da afetlere hazırlık hakkında herhangi bir broşür ya da kitap okuma durumunu eğitim düzeyine göre vermektedir. Çaprazlamaya geçmeden önce daha önce afet bilinci ya da afetlere hazırlık hakkında broşür ya da kitap okuma durumunun genel dağılımını inceleyelim. Katılımcıların yüzde 27'si daha önce buna benzer kaynakları okuduğunu ifade ederken yüzde 68 gibi bir büyük bölümü ise okumadığını bildirmiştir. Diğer bir ifadeyle katılımcıların dörtte üçüne yakını daha önce afet bilinci ya da afetlere hazırlık hakkında herhangi bir broşür veya kitap okumadığını bildirmiştir.

Okuryazar olan katılımcılar arasında afetlerle ilgili bu kaynakları okuduğunu belirtenlerin oranı yüzde 6 seviyesinde iken lisansüstü düzeyinde bu oran yüzde 60'lara çıkmaktadır. Diğer taraftan ilköğretim düzeyinde eğitim alanların yüzde 80'i afet bilinci ya da afetlere hazırlık konuları ile ilgili kaynakları okumadığını ifade ederken bu oran lisansüstü düzeyde eğitim alan kişilerde yüzde 33'e inmektedir. Toplumun genel okuma anlayışı ile paralel olarak eğitim seviyesi arttıkça afetle ilgili kaynakların okunma seviyesinin de yükseldiği görülmektedir.

## 4. AFETLERE HAZIRLIK

Somut Hazırlıklar	Evet	Hayır	Fikrim Yok	Toplam
Elektrik sigortalarının yerini ve nasıl kapatıldığını biliyor musunuz?	89,3%	10,7%	0,0%	100,0%
Su vanasının yerini ve nasıl kapatıldığını biliyor musunuz?	87,6%	12,4%	0,0%	100,0%
Oturduğunuz yere yakın boş alanların ve sağlık kuruluşlarının yerini biliyor musunuz?	74,4%	25,6%	0,0%	100,0%
Doğal gaz vanasının yerini ve nasıl kapatıldığını biliyor musunuz?	55,5%	44,5%	0,0%	100,0%
Evinizde yüksek dolapları, mobilyaları ya da duvara asılı büyük objelerden (ayna, resim vb.) herhangi birini sabitlediniz mi?	27,5%	72,5%	0,0%	100,0%
Evinize afetlere karşı sigorta yaptırdınız mı?	20,6%	79,4%	0,0%	100,0%
Evinizde deprem sırasında sığınabileceğiniz güvenli bir yer belirlediniz mi?	15,4%	84,6%	0,0%	100,0%
Evinize yetkililerce dayanıklılık kontrolü yaptırdınız mı?	15,1%	76,7%	8,2%	100,0%
Afet olduğunda sizi arayarak sağlığını kontrol edecek yakınınızı belirlediniz mi?	13,3%	86,7%	0,0%	100,0%
Afet anında hanenizde bulunan çocukları, yaşlı, engelli, kilolu bireyleri nasıl tahliye edeceğinizi belirlediniz mi?	12,1%	87,9%	0,0%	100,0%
Bu zamana kadar bir afet tatbikatına katıldınız mı?	10,7%	89,3%	0,0%	100,0%
Herhangi bir afet ya da kaza sonrası, sizinle ilgili kime başvurulacağını belirlediniz mi?	9,8%	90,2%	0,0%	100,0%
Afet sonrası hane üyelerinizle buluşma yeri belirlediniz mi?	9,3%	90,7%	0,0%	100,0%
Evinizde her katta, duman detektörü ya da yangın alarmı var mı?	9,3%	86,9%	3,8%	100,0%
Evinizde acil durum planı yaptınız mı?	9,0%	91,0%	0,0%	100,0%
Afet sonrası haberleşme planı yaptınız mı?	7,5%	92,5%	0,0%	100,0%
Sizin ve ailenizin önemli kayıt ve evraklarının kopyaları evin dışında bir yerde saklanıyor mu?	6,9%	89,0%	4,1%	100,0%
Acil durum planınız hakkında konuşup tatbikat uyguladınız mı?	4,5%	95,5%	0,0%	100,0%
Size ait Afet Acil Yardım Kartı taşıyor musunuz?	3,5%	96,5%	0,0%	100,0%

Tablo 4.5 Afete Hazırlık Kapsamında Somut Hazırlıklara İlişkin Bilgiler

Tablo 4.5 bireylerin afete hazırlık kapsamında somut olarak sunulan bazı önermelere verdikleri cevapların oranlarını sunmaktadır. Cevaplar evet, hayır ya da fikrim yok olarak verilmiş ve evet cevabına göre sıralanmıştır. Tabloya ilişkin yorumlar madde madde verilmiştir.

### Katılımcıların;

Yüzde 89'u elektrik sigortalarının yerini ve nasıl kapatıldığını bildiğini, Yüzde 88'i su vanasının yerini ve nasıl kapatıldığını bildiğini, Yüzde 74'ü oturduğu yerin yakınındaki boş alanların ve sağlık kuruluşlarının yerini bildiğini, Yüzde 56'sı doğalgaz vanasının yerini ve nasıl kapatıldığını bildiğini ifade etmiştir.

### Buna karşın katılımcıların;

Yüzde 73'ü evindeki dolap, mobilya ya da duvara asılı büyük objeleri sabitlemediğini, Yüzde 80'i evini afetlere karşı sigortalatmadığını, Yüzde 85'i evinde deprem sırasında sığınacakları güvenli bir yeri belirlemediklerini, Yüzde 77'si evine dayanıklılık kontrolü yaptırmadığını ve yüzde 8'i bu konuda fikri olmadığını, Yüzde 87'si afet olduğun kendisini arayarak sağlığını kontrol edecek yakınını belirlemediğini, Yüzde 88'i afet anında hanedeki bireyleri nasıl tahliye edeceğini bilmediğini, Yüzde 89'u bu zamana kadar bir afet tatbikatına katılmadığını, Yüzde 90'ı afet sonrası kendisiyle ilgili kime başvurulacağını belirlemediğini, Yüzde 87'si evinde duman detektörü ya da yangın alarmı olmadığını, yüzde 4'ü bu konuda fikri olmadığını, Yüzde 91'i evinde acil durum planı yapmadığını, Yüzde 93'ü evinde afet sonrası haberleşme planı yapmadığını, Yüzde 96'sı acil durum planı hakkında bir tatbikat uygulamadığını, Yüzde 97'si Afet Acil Yardım kartı taşımadığını belirtmiştir.







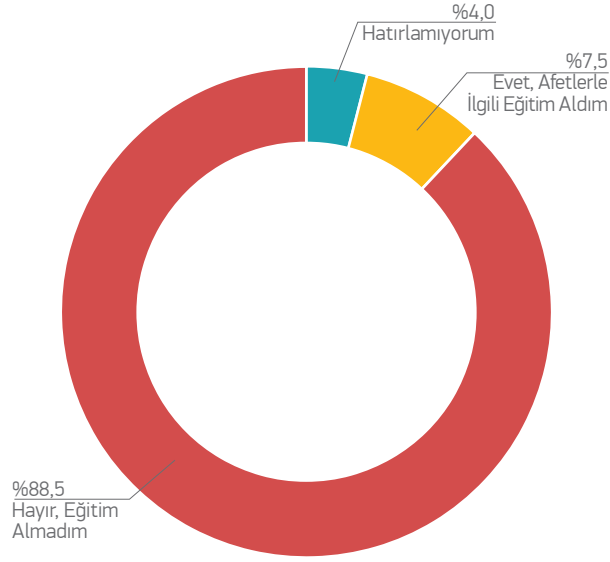
# 5.

## AFET

### EĞİTİMLERİNE KATILIM



# 5. AFET EĞİTİMLERİNE KATILIM



Grafik 5.1 Katılımcıların Afetlerle İlgili Eğitim Alıp Almama Durumu

Grafik 5.1, katılımcıların daha önce afetlerle ilgili herhangi bir eğitim alıp almadığı sorusunu yanıtlamaktadır. Katılımcıların yüzde 89 gibi büyük bir bölümünün herhangi bir afet eğitimi almadığı görülmektedir. Afetlerle ilgili eğitim aldığını belirtenlerin oranı ise yüzde 8 civarındadır.

Bu sorunun eğitim durumu ile çaprazlanmasından elde edilen temel veriler şöyledir: Katılımcılardan ilköğretim mezunu olanların sadece yüzde 3'lük kesimi bu eğitimleri almışken lisans düzeyinde bu oran yüzde 19'a ve lisansüstü düzeyinde ise yüzde 23'e yükselmektedir. Buna karşın ilköğretim düzeyinde eğitim alanların yüzde 94'ü bu eğitimleri almadığını ifade ederken bu oran lisansüstü düzeyinde yüzde 71'e gerilemektedir.

Afete Hazırlık Kapsamında Alınan Eğitimin İçeriği	Sayı	Yüzde
Deprem Eğitimi	89	30,7%
Afete Ön Hazırlık Eğitimi	53	18,3%
Yangın Eğitimi	45	15,5%
İlk Yardım Eğitimi	43	14,8%
Afet Sırasında ve Sonrasında Yapılması Gerekenler Eğitimi	22	7,6%
Arama Kurtarma Eğitimi	9	3,1%
Sivil Savuma Eğitimi	6	2,1%
Diğer	23	7,9%
<b>Toplam</b>	<b>290</b>	<b>100,0%</b>

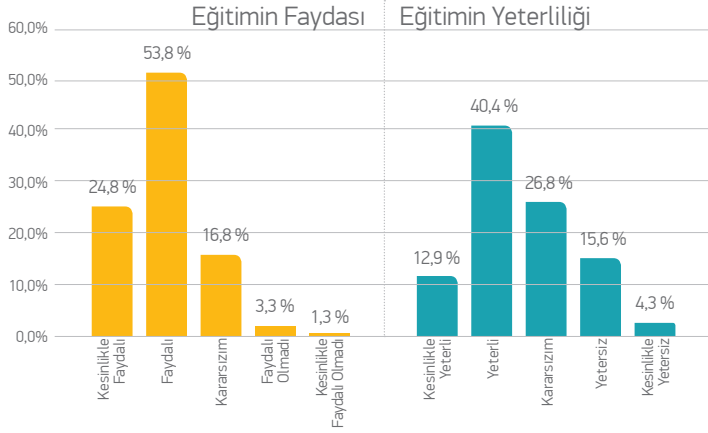
Tablo 5.1 Katılımcıların Afetlere Hazırlık Kapsamında Aldığı Eğitimlerin İçeriği

Tablo 5.1, katılımcıların daha önce afetlere hazırlık kapsamında aldıkları eğitimlerin içeriğini göstermektedir. Katılımcıların yüzde 31'i deprem eğitimi almıştır. Diğer bir ifadeyle afete hazırlık kapsamında eğitim alan bireylerin üçte birine yakını deprem eğitimi almıştır. Bunu yüzde 18 ile afete ön hazırlık eğitimi takip etmektedir. Yangın eğitimi aldığını ifade edenlerin oranı yüzde 16, ilkyardım eğitimi alanların oranı yüzde 15, afet sırasında ve sonrasında yapılması gerekenlerle ilgili eğitim aldığını belirtenlerin oranı ise yüzde 8 civarındadır.

Afete hazırlık kapsamında eğitim almış katılımcıların yüzde 3'ü arama ve kurtarma eğitimi ve yüzde 2 si de sivil savunma eğitimi aldıklarını belirtmişlerdir.







**Grafik 5.2** Eğitimlere Katılanların Eğitimleri Faydalı ve Yeterli Bulma Dereceleri

Grafik 5.2, afetlere hazırlık kapsamında eğitim almış bireylerin bu eğitimleri ne kadar faydalı ve ne kadar yeterli bulduklarını göstermektedir.

Eğitim almış bireylerin yüzde 54'ü bu eğitimleri faydalı bulmuştur. Kesinlikle faydalı bulanların oranı ise yüzde 25'tir. Diğer bir ifadeyle, bu iki grup bir arada değerlendirilirse, eğitim almış katılımcıların yaklaşık beşte dördü bu eğitimleri faydalı bulduklarını belirtmiştir. Buna karşın bu eğitimlerin faydalı olmadığını düşünenlerin oranı yüzde 3 ve kesinlikle faydalı olmadığını düşünenlerin oranı ise yüzde 1 seviyesindedir. Eğitim almış kişilerin yüzde 17'si bu konuda kararsız olduklarını belirtmişlerdir.

Eğitim yeterliliği konusunda katılımcılar daha olumsuz bir görünüm çizmektedirler. Buna göre eğitim almış kişilerin yüzde 16'sı bu eğitimleri yetersiz yüzde 4'ü ise kesinlikle yetersiz olarak tanımlamıştır. Bu iki grup toplamın beşte birini oluşturmaktadır. Buna karşın eğitim alan bireylerin yüzde 40'ı bu eğitimleri yeterli ve yüzde 13'ü ise kesinlikle yeterli olarak değerlendirmiştir. Bu iki grup bir arada değerlendirildiğinde, eğitim alan bireylerin yarıdan fazlasının bu eğitimleri yeterli bulduğu görülmektedir. Kararsızlığını belirtenlerin oranı ise yüzde 27'dir.

Eğitim alan bireylerin, eğitimlerini faydalı bulma dereceleri, yeterli bulma derecelerinden daha yüksektir. Eğitimi faydalı bulanların oranı beşte dörde yaklaşırken, yeterli bulanların oranı yarıdan biraz fazladır.

Afetlere İlişkin Eğitim Almak İster misiniz?		Eğitim Durumu						Toplam
		Okuryazar Değil	Okuryazar	İlköğretim	Ortaöğretim	Üniversite	Lisansüstü	
Evet, Almak İsterim	Sayı	62	59	672	690	381	21	<b>1.885</b>
	Yüzde	31,2%	34,5%	42,7%	50,7%	55,7%	50,0%	<b>46,8%</b>
Hayır, Almak İstemem	Sayı	103	95	664	461	211	13	<b>1.547</b>
	Yüzde	51,8%	55,6%	42,2%	33,9%	30,8%	31,0%	<b>38,4%</b>
Kararsızım	Sayı	34	17	238	209	92	8	<b>598</b>
	Yüzde	17,1%	9,9%	15,1%	15,4%	13,5%	19,0%	<b>14,8%</b>
Toplam	Sayı	<b>199</b>	<b>171</b>	<b>1.574</b>	<b>1.360</b>	<b>684</b>	<b>42</b>	<b>4.030</b>
	Yüzde	<b>100,0%</b>	<b>100,0%</b>	<b>100,0%</b>	<b>100,0%</b>	<b>100,0%</b>	<b>100,0%</b>	<b>100,0%</b>

**Tablo 5.2** Afetlere İlişkin Eğitim Alma İsteği, Eğitim Durumuna Göre Dağılım

Tablo 5.2, afetlere ilişkin eğitim alma isteğini, eğitim düzeylerine göre ifade etmektedir. Katılımcılara "Afetlere ilişkin eğitim almak ister misiniz?" sorusu yöneltilmiştir. Buna göre katılımcıların yüzde 47'si bu eğitimi almak istediğini belirtirken yüzde 38'i afetlere ilişkin eğitim almak istemediğini ifade etmiştir. Diğer bir ifadeyle kişilerin beşte ikisine yakını afetlere ilişkin herhangi bir eğitim alma konusunda isteksizdir. Kararsız olduğunu belirtenlerin oranı ise yüzde 15 seviyesindedir.

Diğer tablo ve grafiklerde de olduğu gibi eğitim düzeylerine göre afetlere ilişkin eğitim alma isteği bakımından anlamlı bir fark bulunmamaktadır. Buna göre okuryazar olmayanların yüzde 31'i bu eğitimlere katılmak istediğini belirtirken, bu oran üniversite düzeyinde eğitim alanlarda yüzde 56 ve lisansüstü düzeyinde eğitim alanlarda yüzde 50'dir. Buna karşın, bu eğitimi almak istemediğini belirtenlerin oranı okuryazarlar içerisinde yüzde 56 iken lisans düzeyinde yüzde 31'e gerilemektedir.

Afetlere doğrudan maruz kalan bireylerde de afetlere ilişkin eğitim alma isteği belirgin derecede fazladır. Afetlere doğrudan maruz kalan katılımcıların yüzde 56'sı, diğer ifadeyle yarıyından fazlası, bu eğitimlere katılmak istediğini belirtirken, afete doğrudan maruz kalmamış olan bireylerde bu oran yüzde 44'e gerilemektedir.

Tablo ve grafikler yorumlanırken genelde kır ve kent ayrımında belirgin farklar göze çarpmamaktadır. Ancak afet eğitimi konusunda kır ve kent ayrımında bariz farklılıklar bulunmuştur. Kentlerde yaşayan bireylerin afete ilişkin eğitimlere katılma konusunda kırlarda yaşayan bireylerin yüzde 44'ü afet eğitimi almak istediğini belirtirken bu oran kırlarda yaşayan bireyler arasında yüzde 54 seviyesindedir. Aradaki bu 10 puanlık fark oldukça anlamlı ve önemlidir.

## 5. AFET EĞİTİMLERİNE KATILIM

Alınmak İstenen Eğitimin İçeriği	Sayı	Yüzde
İlk Yardım Eğitimi	2.992	74,1%
Psikolojik Yardım Eğitimi	1.433	35,5%
Afetlere Müdahale Şekilleri Eğitimi	1.415	35,0%
Afet Davranışları Eğitimi	1.370	33,9%
Yasal Mevzuat Eğitimi	651	16,1%
Afet Gönüllülüğü Eğitimi	632	15,7%

**Tablo 5.3** Alınmak İstenen Eğitimin İçeriği

Tablo 5.3, afetlere ilişkin eğitim almak isteyen bireylerin bu eğitimlerin içeriklerine yönelik görüşlerini sunmaktadır. Eğitim almak isteyen kişilerin yüzde 74'ü ilk yardım eğitimi almak istemektedir. Diğer bir ifadeyle eğitim konusunda istekli bireylerin yaklaşık dörtte üçü ilk yardım konusunda eğitim almak istemektedir. İlk yardım eğitimini yüzde 36 ile psikolojik yardım eğitimi, yüzde 35 ile afetlere müdahale eğitimi, yüzde 34 ile afet davranışları eğitimi, yüzde 16 ile yasal mevzuat eğitimi ve yine yüzde 16 ile afet gönüllülüğü eğitimi izlemektedir.







# 6.

## SONUÇ ve DEĞERLENDİRME



## 6. SONUÇ ve DEĞERLENDİRME

Afet farkındalığı ve afete hazırlık ekseninde ele aldığımız raporun bu bölümünde çarpıcı bazı sonuçların değerlendirilmesi ve yorumlanması yapılacaktır.

4.917 hane olarak belirlenen örneklem büyüklüğünün, örneklem planında öngörüldüğü üzere cevapsızlık oranı yüzde 20'ye yakın olarak gerçekleşmiş ve çalışma kır/kent düzeyinde 4.038 hane görüşmesi ile tamamlanmıştır. Bu hanelerin 2.816'sı kent ve 1.380'i kır adresidir.

Çalışma, demografik bilgilerin tutarlığı açısından oldukça başarılıdır. Örneklemin cinsiyet dağılımı Türkiye nüfusunun cinsiyet dağılımı ile birebir örtüşmektedir. Yine, örneklemin eğitim durumu dağılımı Türkiye genelinin eğitim düzeyleri ile uyum göstermiştir.

Afete maruz kalma bakımından örneklemin ve temsil gücü de ele alınırsa Türkiye nüfusunun yüzde 23'ünün doğrudan bir afete maruz kaldığı, doğrudan afete maruz kalmayanların ise yüzde 6'sının bir yakını afete maruz kalmıştır. Çalışmada ele alındığı üzere, afete maruz kalma durumuna göre çaprazlamalarda oldukça önemli çıktılar elde edilmiştir. Bireylerin afete doğrudan maruz kalması ya da kalmaması, afete bakış açılarında önemli değişiklikler yaratmıştır. Doğrudan afete maruz kalan bireylerin gerek afet farkındalığı gerekse afete hazırlık konularında, doğrudan afete maruz kalmayan bireylere göre daha iyi durumda oldukları gözlenmiştir. Afete maruz kalma durumunun buna benzer diğer çalışmalarda temel bir değişken olarak ele alınması gerekliliği çok açıktır. Bu değişken ile bera-

ber değerlendirilecek parametreler oldukça anlamlı ve aydınlatıcı olacaktır.

Doğrudan maruz kalınan afet türleri içerisinde depremler yüzde 70 ile ilk sırada yer almaktadır. Depremi yüzde 11 ile sel afet izlemektedir. Ülkemiz topraklarının büyük bir bölümünün birinci veya ikinci dereceden deprem bölgesi içerisinde olduğu düşünülürse bu oranların tutarlı olduğu görülmektedir.

Afetlerin göç üzerine etkileri de çalışma kapsamında incelenmiş ve afet nedeniyle göç eden bireylerin yüzde 71'inin depremler nedeniyle göç ettiği görülmüştür. Bunun en yakın örneği 2011 Van depremidir. Van depremi nedeniyle kent, 2011 yılında aldığı göçün yaklaşık üç katını vermiştir. Hatta Van ili nüfusunun 2010 yılına göre 2011 yılında yüzde 1,24 azaldığı görülmüştür. Aynı dönemde ülke nüfusu ise yüzde 1,36 oranında artmıştır. Bu rakamlar depremlerin göç hareketleri üzerindeki etkilerini çok açık bir biçimde örneklemektedir.

Bireysel afet bilinci, afet farkındalığı içerisinde önemli bir yer tutmaktadır. Katılımcıların yüzde 35'i kendilerini afet konusunda bilinçli olarak tanımlamıştır. Bilinçli olmadığını ifade edenlerin oranı ise yüzde 34 seviyesindedir. Eğitim düzeyi arttıkça kendini bilinçli olarak ifade eden bireylerin oranı da aynı doğrultuda artmaktadır. Doğrudan afete maruz kalan bireylerin ise yüzde 65'i yaşadığı afetin kendisini afet konusunda bilinçlendirdiğini belirtmiştir.

Afet konusunda bilinçli olduğunu ifade eden bireylerin yüzde 20'si bu bilinçlenmesini afet yaşamış olmalarına bağlamaktadır. Bilinçli olmadığını belir-





## 6. SONUÇ ve DEĞERLENDİRME

tenlerin yüzde 50'si ise eğitimsizlik ve bilgisizlik nedeniyle bilinçli olmadığını ifade etmiştir. Bu oranlar afet bilinci konusunda eğitim çalışmalarının önemi ni vurgulaması açısından oldukça önemlidir.

Saha araştırması kapsamında kişilere, yaşadıkları bölgede afet riski olup olmadığı sorulmuştur. Katılımcıların yüzde 53'ü yaşadıkları bölgede afet riski olmadığını düşünmektedir. Bu soruda çarpıcı olan bir başka durum ise özetle şu şekildedir. Türkiye'nin afetselliği en yüksek 42 ilinde yaşayan bireylerin yüzde 45'i yaşadıkları bölgede afet riski olduğunu ifade ederken, afetsel olmayan illerdeki bireylerin yüzde 52'si yaşadıkları bölgenin afet açısından riskli olduğunu düşünmektedir. Bu sonuçlar göstermektedir ki, toplum genelinde afet riskleri algısı ve bölgesel afet riskleri konusunda bir kafa karışıklığı mevcuttur. Bu görüşü destekleyen başka bir sonuç ise kişilerin yaşadıkları bölgenin kaçınıcı dereceden deprem bölgesi olduğunu bilip bilmediğine ilişkindir. Buna göre, kişilerin sadece yüzde 22'si yaşadıkları bölgenin kaçınıcı dereceden deprem bölgesi olduğunu bilmektedir ya da bildiğini ifade etmektedir. Diğer parametrelerde de olduğu gibi, eğitim düzeyi arttıkça kişilerin yaşadığı bölgenin kaçınıcı dereceden deprem bölgesi olduğunu bilenlerin ya da bildiğini ifade edenlerin oranı yükselmektedir.

Afet çalışmaları kapsamında gerçekleştirilen çalışmalara katılım düzeyi oldukça düşüktür. Katılımcıların sadece yüzde 6'sı gönüllü olarak bu çalışmalara katkı sağladığını ifade ederken, yüzde 91'i bu çalışmalara hiç katkı sağlamamıştır. Kalan

yüzde 3'lük kesim ise bu çalışmalarda profesyonel olarak yer aldığını belirtmiştir. Ülkemizin afetselliği düşünüldüğünde bu oranların yetersiz olduğu görülmektedir. Ancak oranlar itibarıyla daha iyi durumda olan bölümü afete maruz kalmış kişiler oluşturmaktadır. Afete doğrudan maruz kalan kişilerde afet çalışmalarına gönüllü katılım oranı yüzde 14 seviyesindedir. Afete doğrudan maruz kalmanın afet bilincinin yanı sıra afet çalışmalarına katılımı da belirlediği sonucuna ulaşılmaktadır.

Afet farkındalığına ilişkin somut bir diğer gösterge de afetlerin evde, işyerinde ve sosyal çevrede konuşulma sıklığıdır. Evinde hiçbir zaman afet konusunun konuşulmadığını belirtenlerin oranı yüzde 10 iken bu oran işyerlerinde yüzde 25'lere ulaşmaktadır. Afetlerin, sadece afet olduğunda konuşulduğunu belirtenlerin oranı ise evlerde yüzde 64 ve işyerlerinde yüzde 52'dir. Afet konusunun evlerde ve işyerlerinde çok sık konuşulmadığı görülmektedir. Afete ilişkin konuşmaların ise hazırlıktan ziyade afetin sonuçlarına yönelik olduğu görülmektedir. Katılımcıların yüzde 63'ü afetlere ilişkin konuşmaların konusunun afet sonuçlarına ilişkin olduğunu ifade etmiştir. Afetlere hazırlığa ilişkin konuşmalar ise yüzde 32 seviyesindedir.

Toplumun afet haberlerine yönelik ilgi düzeyleri oldukça yüksek görünmektedir. Katılımcıların yüzde 84'ü afetlerle ilgili haberlerin ilgisini çektiğini bildirmiştir. Afet haberlerinin ilgisini çekmediğini belirtenlerin oranı sadece yüzde 7'dir. Eğitim seviyesi, afet haberleri konusunda da belirleyici olmuş-







## 6. SONUÇ ve DEĞERLENDİRME

tur. Okuryazar olmayan bireylerin yüzde 9'u afet haberlerinin ilgisini çektiğini ifade ederken bu oran lisansüstü düzeyinde eğitim alanlarda yüzde 2'lere gerilemektedir.

Kişilerin afet ile ilgili haberleri aldıkları kaynaklar çeşitlilik göstermekle beraber görsel ve yazılı kaynakların ön plana çıktığı görülmektedir. Katılımcıların yüzde 97 gibi büyük bir çoğunluğu, afet haberlerini görsel medyadan aldığını ifade etmiştir. Görsel medyayı yüzde 48 ile yazılı basın izlemektedir.

Katılımcılara "Herhangi bir afete ne kadar hazırlıklısunuz?" sorusu yöneltilmiştir. Buna göre katılımcıların yüzde 70'i afetlere karşı hazırlıksız olduğunu belirtmiştir. Hazırlıklı olduğunu bildirenlerin oranı yaklaşık yüzde 9'dur. Katılımcılara ayrıca, Türk toplumunu afetlere ne kadar hazır olduğunu düşündükleri de sorulmuştur. Türk toplumunun afetlere hazır olduğunu düşünenlerin oranı yüzde 5 seviyesindedir. Kişilerin yaklaşık yüzde 57'si afete daha hazırlıklı olması için bilgilendirilmeleri gerektiğini ifade etmektedir.

Toplumun afete hazırlıklı yaşamayı çok fazla önemsemediği görülmektedir. Kişilerin yüzde 95'i afete hazırlıklı yaşamının kendisi için önemli olduğunu belirtmiştir. Bu noktadaki bilinç düzeyi oldukça yeterli ve önemlidir. Kişiler afete hazır olmadıklarını ifade etseler de afete hazırlıklı yaşamayı oldukça önemsemektedir. Bu nokta, afete hazırlık kapsamında yapılacak çalışmalarda göz ardı edilmemesi gereken bir çıktıdır.

Afet bilinci ya da afete hazırlık hakkındaki top-

lantılara katılım yüzde 11 seviyesindedir. Bu oran daha önce afete maruz kalanlarda yüzde 18 ve afete maruz kalmayanlarda yüzde 9 civarındadır. Bu oranlar düşük gibi görünse de, afete hazırlıklı yaşamayı önemseyenlerin oldukça büyük bir grubu oluşturduğu göz önünde bulundurulursa, yapılacak çalışmalar sayesinde bu oranlarda ilerleme sağlanabileceği açıktır.

Kişilere yöneltilen, eğitim alıp almadıkları sorusunda ise toplumun yüzde 8'inin afetlerle ilgili eğitim aldığı sonucuna ulaşılmıştır. Bu sorunun, eğitim durumu ile çaprazlanmasından elde edilen temel veriler şöyledir: Katılımcılardan ilköğretim mezunu olanların sadece yüzde 3'lük kesimi bu eğitimleri almışken lisans düzeyinde bu oran yüzde 19'a ve lisansüstü düzeyinde ise yüzde 23'e yükselmektedir. Bu alanda yapılacak çalışmalar, toplumun özellikle daha az eğitim almış bireylerine yönelik olarak yoğunlaştırılmalıdır.

Afet eğitimi almış olan bireylerin ise yüzde 31 oranında deprem eğitimi aldığı görülmektedir. Ülkemizde yoğun olarak maruz kaldığımız depremlere yönelik eğitimlerin yanı sıra, diğer afet türlerine göre, özellikle bölgesel riskler de hesaba katılarak bu eğitimlerin çeşitlendirilmesi ile büyük fayda sağlanacaktır. Eğitim alan bireylerin yüzde 79'u bu eğitimleri faydalı ve yüzde 53'ü yeterli bulmaktadır.





# D. HAZIRLAMA EKİBİ ÜYELERİ



### TÜRKİYE, AFET FARKINDALIĞI ve AFETE HAZIRLIK ARAŞTIRMASI YÜRÜTÜCÜ EKİBİ ÜYELERİ

Ad Soyad	Ünvanı
Dr. Fuat OKTAY	Afet ve Acil Durum Yönetimi Başkanlığı (AFAD) Başkanı
H. Halil AFŞARATA	Strateji Geliştirme Dairesi Başkanı
Prof. Dr. Mehmet BALCILAR	Danışman
Dr. Cemile ÖZTÜRK AKCA	Stratejik Yönetim ve Planlama Çalışma Grubu Başkanı (Jeofizik Mühendisi)
Hakan BENLİ	Veri Yönetimi ve Raporlama Çalışma Grubu Başkanı (AFAD Uzman Yardımcısı-İstatistik)

### TÜRKİYE, AFET FARKINDALIĞI ve AFETE HAZIRLIK ARAŞTIRMASI ÇALIŞMALARINA KATILANLAR

Ad Soyad	Ünvanı
İmge BAYSAL	Strateji Geliştirme Dairesi – AFAD Uzman Yardımcısı (İstatistik)
Ebru SARPER PEKDEMİR	Strateji Geliştirme Dairesi – AFAD Uzman Yardımcısı (İstatistik)
Hüseyin Alp KAYA	Strateji Geliştirme Dairesi – AFAD Uzman Yardımcısı (Kamu Yönetimi)
Harun YILDIZ	Strateji Geliştirme Dairesi – AFAD Uzman Yardımcısı (Endüstri Mühendisliği)
Ramazan AÇIKSÖZ	Strateji Geliştirme Dairesi – AFAD Uzman Yardımcısı (Mali Hizmetler)
Aslı AYARÖZ AKSOY	Yönetim Hizmetleri Dairesi – AFAD Uzman Yardımcısı (Psikoloji)
Gülşah ALAKARA ÖZCAN	Müdahale Dairesi – Sosyal Çalışmacı
Ayşegül ALSAN	Müdahale Dairesi – Sosyal Çalışmacı
Özüm DİNÇER	Müdahale Dairesi - AFAD Uzman Yardımcısı (Sosyoloji)
Özlem Sıla TALAY	Strateji Geliştirme Dairesi – AFAD Uzman Yardımcısı (Sosyoloji)
Sezin TUNA	Strateji Geliştirme Dairesi – AFAD Uzman Yardımcısı (Sosyoloji)
Ahmet Reha SOYKAN	Planlama ve Zarar Azaltma Dairesi – AFAD Uzman Yardımcısı (Sosyoloji)
Savaş GÖK	Müdahale Dairesi – Sosyal Çalışmacı
Asiye BEKARCA ŞEN	Müdahale Dairesi – Sosyal Çalışmacı
Cem VURAL	Müdahale Dairesi - AFAD Uzman Yardımcısı (Sosyoloji)

[www.afad.gov.tr](http://www.afad.gov.tr)



**T.C.**  
**BAŞBAKANLIK**  
**Afet ve Acil Durum Yönetimi Başkanlığı**

