

T.C.
İÇİŞLERİ BAKANLIĞI
AFET ve ACİL DURUM YÖNETİMİ BAŞKANLIĞI

AFAD 

2020 YILI PERFORMANS PROGRAMI

ANKARA 2020

AFAD 



BAKAN SUNUŞU

Kıymetli Okuyucular,

Dünya nüfusu arttıkça insanın doğayla temasının da arttığı, bu sebeple doğa olaylarının afet karakterine büründüğü bir gelişim seyri içindeyiz. “Karbon ayak izi”, “küresel ısınma”, “iklim değişikliği” gibi kavramları tartışıyor olmak ve sadece geçen yıl dünyada afetlerden etkilenen 68 milyon insanın varlığı, afet yönetimi kavramı ve buna ait kurumlara yeni bir projeksiyonla bakmayı zorunlu kılmaktadır.

Her devlette olduğu gibi bizde de afet kurtarma kurumları öteden beri var olmakla birlikte, ülkemizde bu bütüncül ve modern bakışı tetikleyen hadisenin 1999 Büyük Marmara Depremi olduğu açıktır. Bu hazine hadise sonrasında Türkiye'nin bu konuya verdiği önem, attığı adımlar ve yaşanan zihniyet dönüşümü, AFAD Başkanlığı altında toplanmıştır.

Türkiye bugün, hem afet öncesi hazırlıklarını, hem afet anı müdahale çalışmalarını hem de afet sonrası iyileştirme adımlarını planlayan bütüncül bir politikaya ve bu politikayı uygulama gücüne sahip bir kuruma sahiptir. 1999'dan bugüne kadar önemli bir tecrübe ve kapasite biriktirilmiş, ciddi mevzuat adımları ve kurumsal yapılanma hamleleri oluşturulmuştur. Hem stratejik planlar, hem buna ilişkin beşeri ve fiziki altyapı hem de uygulamalar gerçekleştirilmiştir.

Bundan sonraki sürecin hedefi, oluşturulan bu birikimi topluma yaymak, afet yönetimine toplumu dahil etmek, afetlere hazırlık, afet kurtarma gönüllüsü olma gibi alışkanlıkları bir refleks haline getirmeye çalışmaktır.

Bu hedefe ilerleme doğrultusunda başat kurum, hiç şüphesiz ki AFAD Başkanlığımızdır. 2013-2017 Stratejik Plan çerçevesinde önemli başarılar elde edilmiştir. Kurumun bugüne kadar ortaya koyduğu performansın takibi ve analizi ise gelecek için bizlere önemli bir yol haritası olacaktır.

Bu itibarla 2020 Performans Programı'nın hem kuruma hem de Türkiye'nin afet yönetimine önemli katkılar sunacağına inanıyor, emeği geçen tüm arkadaşlarımıza teşekkür ediyor; ülkemizde afetlerde kaybettiğimiz tüm vatandaşlarımıza Cenab-ı Hak'tan rahmet diliyorum.

AFAD'ın 2019-2023 Stratejik Planı'na göre belirlenen amaç ve hedeflerin 2020 yılı bütçesi ile gerçekleştirilecek kısmını göstermek üzere 2020 yılı Performans Programı hazırlandı. Programın, afetlere dirençli bir Türkiye hedefine önemli katkılar yapmasını kalpten temenni ediyorum. Stratejik plan ve performans programlarının hazırlanmasını ve uygulanmasını sağlayan 6 bin kişilik dev AFAD takımına, şükranlarımı sunuyorum.

Süleyman Soylu
Bakan

AFAD 



BAŞKAN SUNUŞU

Saygıdeğer Meslektaşlarım, Kıymetli Okuyucular,

İnsanlık tarihindeki zor kapanan yaralar, savaşlar ve göçlerin yanı sıra afetler nedeniyle de açılıyor. Kıymetli insan canı yanında, mikro ölçekte mal kaybına neden olan afetler, **makro ölçekte ekonomik zarara** neden oluyor. Afetler, **kamu düzeninde aksaklıklara, kalkınma noktasında ise ciddi kesintiye** yol açıyor. Meydana getirdiği travma ile toplumda olumsuz sosyal ve kültürel etkiler bırakıyor. Afetlerin neden olduğu **insani krizler, dünyanın farklı noktalarında** çatışmalar ve iç karışıklıklar ile daha da kompleks bir hale bürünebiliyor.

Depremler bakımından 'yüksek riskli' bir coğrafyada bulunan ülkemizde, heyelan, sel-su baskını, kaya düşmesi ve çığ afetleri de bölgesel ve mevsimsel bazda sık yaşanıyor. Etkilerini günlük hayatımızda hissetmeye başladığımız iklim değişikliği de coğrafyamızda son yıllarda etkisini gösteriyor.

AFAD olarak afetleri, acil durumları ve insani krizleri başarılı yönetebilmek için kurumsal stratejimizi başarıyla uygulamaya gayret gösteriyoruz. '**Afetlere dirençli toplum oluşturmak**' misyonumuz doğrultusunda, sürekli gelişen ve öğrenen kurum olmak, risk odaklı bütünleşik afet yönetimi sistemi kurmak, afet yönetimi standartlarını yaygınlaştırmak, afetlere hazırlık için eğitim seferberliği başlatmak ve uluslararası alanda öncü kuruluş olmak amaçlarımızı gerçekleştirmede önemli mesafeler kat ettik.

Afet yönetimi alanında, 2013-2017 Stratejik Planı hedeflerimiz arasındaki birçok plan ve projeyi, halkımızı afet etkilerinden korumak için hayata geçirdik. Şimdi ise **2019-2023 Stratejik Planı istikametinde** hedeflerimize ulaşmak için çalışıyoruz. Üst planlar ortaya koyuyor, modeller oluşturuyor, projeler inşa ediyor ve uygulamalar gerçekleştiriyoruz. Stratejik planda koyduğumuz hedeflerin ötesine geçmeye, sonuçlarıyla ise planın üzerine çıkmaya gayret ediyoruz.

AFAD olarak, faaliyetlerimizi yasa ile verilen görevlerimiz doğrultusunda ve kamu kaynaklarından sağlanan bütçe ile sürdürüyoruz. Bilindiği üzere 5018 sayılı Kamu Mali Yönetimi ve Kontrol Kanunu, kamu kaynaklarının etkili, ekonomik ve verimli kullanılması, mali saydamlık ile hesap verebilirlik ilkelerini öngörüyor. Temel yöntem ve araçlardan biri olarak **program bütçe** sistemini benimsiyor. Bu çerçevede hazırladığımız **AFAD 2020 Yılı Performans Programı**nın stratejik amaç ve hedeflerimize ulaşmamızda yol gösterici olacağına inanıyorum. Programın, kamuoyunun bilgi ihtiyacını karşılamasını temenni ediyor, bu süreçte özveriyle çalışan tüm mesai arkadaşlarıma teşekkür ediyorum.

Dr. Mehmet Güllüoğlu
Başkan

AFAD 

İÇİNDEKİLER

BAKAN SUNUŞU	1
BAŞKAN SUNUŞU	3
I - GENEL BİLGİLER	6
A - Yetki, Görev ve Sorumluluklar	6
B - Teşkilat Yapısı	7
C - Fiziksel Kaynaklar	9
D - İnsan Kaynakları	10
II -PERFORMANS BİLGİLERİ	15
A - Temel Politika ve Öncelikler	15
B – Amaç ve Hedefler	28
C – İdare Performans Bilgisi	29
D – İdarenin Toplam Kaynak İhtiyacı	66

I - GENEL BİLGİLER

A - Yetki, Görev ve Sorumluluklar

29.05.2009 tarihli 5902 sayılı Afet ve Acil Durum Yönetimi Başkanlığının Teşkilat ve Görevleri Hakkında Kanun'da belirtilen Başkanlığımız yetki, görev ve sorumlulukları, 15/07/2018 tarihinde yayımlanan 4 No.lu Bakanlıklarla Bağlı, İlgili, İlişkili Kurum ve Kuruluşlar İle Diğer Kurum ve Kuruluşların Teşkilatları Hakkında Cumhurbaşkanlığı Kararnamesi'nin 30 ila 56'ncı maddeleri arasında belirlenmiştir. Bu bağlamda söz konusu hususlar Cumhurbaşkanlığı Kararnamesi'nin 30, 31 ve 32'nci maddeleri yeniden düzenlenmiştir.

AFAD'ın temel kuruluş amacı; afet olayı öncesi, sırası ve sonrasında ve acil durumlarda bütünleşik afet yönetim sistemini en etkin şekilde işletmek ve üst düzey ulusal ve uluslararası koordinasyonu sağlamaktır.

AFAD, bu çerçevede afet zararlarının azaltılması ve hazırlık, afetlere müdahale edilmesi ve afet sonrasındaki iyileştirme çalışmalarının süratle tamamlanması amacıyla:

- Gereken faaliyetlerin planlanması, yönlendirilmesi, desteklenmesi, koordine edilmesi ve belirlenen standartlar doğrultusunda etkin olarak uygulanması için ulusal ve uluslararası ilgili tüm kurum ve kuruluşlar arasında işbirliğini,
- Araştırma, geliştirme ve eğitim faaliyetlerinde bulunarak toplumun afet bilinç ve kültürünün artırılmasını,
- Sosyal devlet ilkesi çerçevesinde koruyucu ve önleyici tedbirlerinin alınmasını sağlayan; çok yönlü, çok aktörlü bu alanda kaynakların rasyonel kullanılmasını gözeten, faaliyetlerinde disiplinler arası çalışmayı esas alan bir kurumdur.

Başkanlığımızın yetki, görev ve sorumluluklarını belirleyen ilgili mevzuat aşağıdaki gibidir;

- Afet ve Acil Durum Yönetimi Başkanlığı ile İlgili Bazı Düzenlemeler Hakkında Kanun: Afet ve acil durumlar ile sivil savunmaya ilişkin hizmetlerin ülke düzeyinde etkin bir şekilde gerçekleştirilmesi için gerekli önlemlerin alınması ve olayların meydana gelmesinden önce hazırlık ve risk azaltma, olay sırasında yapılacak müdahale ve olay sonrasında gerçekleştirilecek iyileştirme çalışmalarını yürüten kurum ve kuruluşlar arasında koordinasyonun sağlanması, yurt içinde ve yurt dışında insani yardım operasyonlarının yapılması ve koordine edilmesi ile bu konularda politika önerilerinin geliştirilmesi ve uygulanması hususlarını kapsar.
- 7269 Sayılı Umumi Hayata Müessir Afetler Dolayısıyla Alınacak Tedbirlerle Yapılacak Yardımlara Dair Kanun: Deprem (yer sarsıntısı), yangın, su baskını, yer kayması, kaya düşmesi, çığ, tasman ve benzeri afetlerde; yapıları ve kamu tesisleri genel hayata etkili olacak derecede zarar gören veya görmesi muhtemel olan yerlerde alınacak tedbirlerle yapılacak yardımlar hakkında bu kanun hükümleri uygulanır.
- 7126 Sayılı Sivil Savunma Kanunu: Düşman taarruzlarına, tabii afetlere ve büyük yangınlara karşı halkın can ve mal kaybının en aza indirilmesi, hayati ehemmiyeti haiz her türlü resmi ve hususi tesis ve teşekküllerin korunması ve faaliyetlerinin idamesi için acil tamir ve ıslahı, savunma gayretlerinin sivil halk tarafından azami surette desteklenmesi ve cephe gerisi maneviyatının muhafazası maksadıyla alınacak her türlü silahsız koruyucu

ve kurtarıcı tedbir ve faaliyetleri ihtiva eder.

- 5302 Sayılı İl Özel İdaresi Kanunu
- 5216 Sayılı Büyükşehir Belediyesi Kanunu
- 5393 Sayılı Belediye Kanunu
- 3194 Sayılı İmar Kanunu
- 6305 Sayılı Afet Sigortaları Kanunu
- 6306 Sayılı Afet Riski Altındaki Alanların Dönüştürülmesi Hakkında Kanun
- 4123 Sayılı Tabii Afetler Nedeniyle Meydana Gelen Hasar ve Tahribata İlişkin Hizmetlerin Yürütülmesine

Dair Kanun

- 3634 Sayılı Milli Müdafaa Mükellefiyeti Kanunu
- 2942 Sayılı Kamulaştırma Kanunu
- 5403 Sayılı Toprak Koruma Kanunu
- 4342 Sayılı Mera Kanunu
- 644 Sayılı Çevre Ve Şehircilik Bakanlığının Teşkilat Ve Görevleri Hakkında Kanun Hükmünde Kararname İle Bazı Kanun Ve Kanun Hükmünde Kararnemelerde Değişiklik Yapılmasına Dair Kanun Hükmünde Kararname
- 659 Sayılı Genel Bütçe Kapsamındaki Kamu İdareleri ve Özel Bütçeli İdarelerde Hukuk Hizmetlerinin Yürütülmesine İlişkin Kanun Hükmünde Kararname
- 666 Sayılı Kamu Görevlilerinin Mali Haklarının Düzenlenmesi Amacıyla Bazı Kanun Ve Kanun Hükmünde

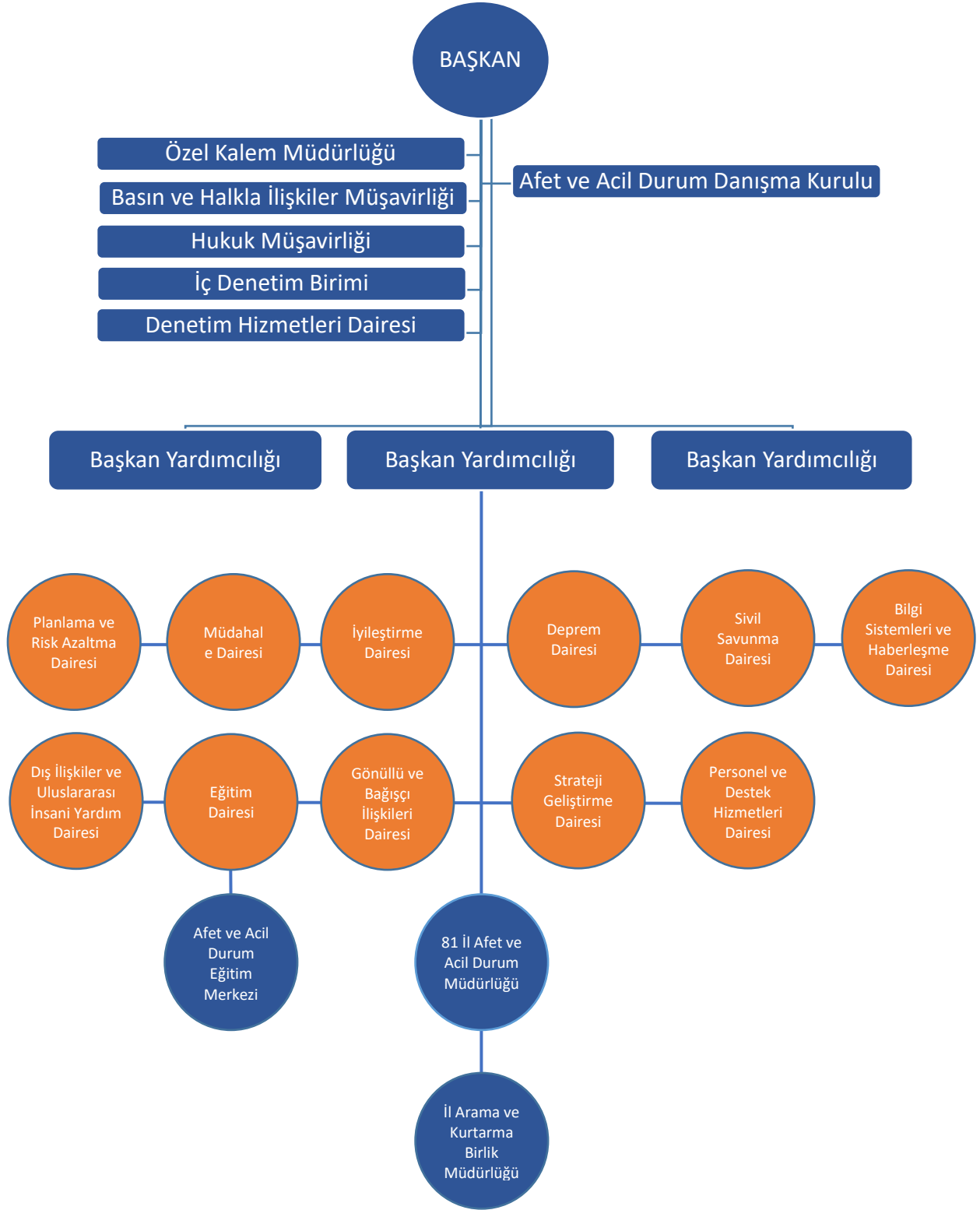
B - Teşkilat Yapısı

Bakanlıklara Bağlı, İlgili, İlişkili Kurum ve Kuruluşlar ile Diğer Kurum ve Kuruluşların Teşkilatı Hakkında Cumhurbaşkanlığı Kararnamesi (Kararname Numarası: 4) uyarınca Başkanlığımız, İçişleri Bakanlığı'na bağlı bir kuruluş olup, Kararname'de belirtilen hizmetlerin yürütülmesinden İçişleri Bakanına karşı sorumludur.

Kanunun getirdiği kurumsal yapı ve görev anlayışına göre AFAD; idari olarak yatay ve esnek bir yapıda, görev anlayışı bakımından sonuç odaklı, daire başkanlıklarının altında hiyerarşik yapılanma içermeyen, günün ihtiyaçlarına göre kurum dışından da personel görevlendirebileceği çalışma grupları oluşturma yetkisine sahiptir. Görev alanı itibariyle üniversiteler, kamu kurumları, özel sektör ve sivil toplum kuruluşları ile etkin koordinasyon ve işbirliği sağlayan bir kurumdur.

Afet ve acil durumlardan korunmak, afet ve acil durum risklerini azaltmak, afet ve acil durum sonrası yapılacak faaliyetler hakkında öneriler sunmak, politikaları ve öncelikleri belirlemek amacıyla Başkan veya belirleyeceği Başkan Yardımcısının başkanlığında, Dışişleri Bakanlığı, İçişleri Bakanlığı, Boğaziçi Üniversitesi Kandilli Rasathanesi ve Deprem Araştırma Enstitüsü, Maden Tetkik ve Arama Genel Müdürlüğü, Türkiye Bilimsel ve Teknolojik Araştırma Kurumu, Türkiye Kızılay Derneğinden daire başkanı düzeyindeki birer temsilci ile afet ve acil durumlar konusunda çalışmaları bulunan ve Yükseköğretim Kurulu tarafından bildirilecek en az on üniversite öğretim üyesi arasından Başkan tarafından belirlenecek beş üye ile akredite edilmiş ilgili sivil toplum kuruluşlarından Başkan tarafından belirlenecek üç üyeden oluşan **Afet ve Acil Durum Danışma Kurulu** kurulmuştur. Kurul, yılda en az iki kez toplanır. Ayrıca ihtiyaç halinde Kurul, Başkanın çağrısı üzerine olağanüstü toplanabilir. Kurulun sekretaryasını Başkanlık yürütür.

Şekil 1 TEŞKİLAT ŞEMASI



C - Fiziksel Kaynaklar

Dumlupınar Bulvarı Üniversiteler Mahallesi No:159 (Eskişehir Yolu 10.km) Çankaya/ANKARA adresinde bulunan Başkanlık Ana Binası Kampüsü'nde ve İstanbul Yolu 10. Km'de bulunan Afet ve Acil Durum Eğitim Merkezi Müdürlüğü binasında hizmet vermektedir. Binaların açık – kapalı alanları ve bu alanların toplamaları Tablo 1'de görüldüğü gibidir.

Ayrıca Eğitim Merkezi Müdürlüğünde toplam kapasitesi 130 kişi olan 6 adet derslik, 78 kişi kapasiteli yatakhane ve 30'ar kişi kapasiteli 2 adet uygulama dershanesi mevcuttur.

Başkanlığımız demirbaşlarında 1293 adet resmi araç kayıtlıdır. Ayrıca 13 adet şoförlü, 12 adet şoförsüz binek araç yıllık olarak yapılan hizmet sözleşmesi ile kullanılmaktadır. Başkanlığımız hizmetlerinde ve çalışanların servis hizmetlerinde kullanılan araç listesi Tablo 2'de gösterilmektedir.

Tablo 1 Fiziki Alanlar Tablosu

	AÇIK ALAN (m ²)	KAPALI ALAN (m ²)	KONFERANS / TOPLANTI SALONU		DERSLİK		MİSAFİRHANE KAPASİTESİ (Oda)	LOJMAN SAYISI
			SAYISI	KAPASİTESİ (Kişi)	SAYISI	KAPASİTESİ (Kişi)		
Başkanlık Yerleşkesi	125.000	61.015	1 / 4	397/ 84 / 24 / 27/19	-	-	-	-
Eğitim Merkezi	45.000	11.900	2	40 / 118	4 + 5	4(20) + 5(12)	78	26

Tablo 2 Araç Tablosu

Taşıt Cinsi	Mevcut Taşıt Sayısı	Hizmet Alımı Yöntemi ile Alınan Araç Sayısı
Binek otomobil	58	25
Station-Wagon	5	-
Arazi binek (4/8 kişilik)	17	-
Minibüs (Sürücü dâhil en fazla 15 kişilik)	76	-
Pick-up (Kamyonet, şoför dâhil 3 veya 6 kişilik)	44	-
Pick-up (arazi hizmetleri için şoför dâhil 3/6 kişilik)	284	-
Panel	46	-
Midibüs (Sürücü dâhil en fazla 26 kişilik)	7	-
Otobüs (Sürücü dâhil en az 27 kişilik)	34	-
Otobüs (Sürücü dâhil en az 41 kişilik)	2	-
Kamyon (şasi-kabin tam yüklü ağırlığı en az 17.000 Kg.)	71	-
Ambulans (Tıbbi donanımlı)	5	-
Motosiklet (En fazla 600 cc'lik)	6	-
Diğer Taşıtlar	638	-
TOPLAM	1293	25

Bilişim Sistemleri ve Donanımlar

Başkanlığımızda bilgi ve teknoloji kaynakları, işlem süreçlerinin hızlandırılması, etkinlik ve verimliliğin artmasında önemli rol oynamaktadır.

Başkanlığın bilgi sistemleri, internet sitesi, intranet sitesi, e-posta, virüs, spam, güvenlik duvarı, veri tabanları, ağ yazıcıları, ağ yönetimi, yedekleme vb. hizmetler yerine getirilmektedir. Yerel ağda VLAN yapısı kurulmuş olup hızlı ve güvenli bir ağ yapısı oluşturulmuştur, intranet sitesi ile kurum içi sosyal ve idari konularda haberleşme ve etkin bilgi akışı ile çeşitli bilgi sağlayıcılarla (intranet, internet, e-mail vb.) anlık haber ve bilgi akışı sağlanmaktadır. Yeniden geliştirilen e-Kapı (Portal) ile Başkanlık ile ilgili haber, duyuru ve basımı yapılan bilgi, belge ve bilgi kaynaklarının hızlı bir şekilde dış kullanıcılara sunulması www.afad.gov.tr internet sitesi vasıtası ile yapılmaktadır.

Kütüphane Kaynakları

Başkanlığımız kütüphanesi, depreme ve afete yönelik teknik kitaplar ve süreli yayınlardan oluşmakta olup, toplam koleksiyon dâhilinde yaklaşık 5.511 adet kitap, 8.371 süreli yayın, 27 tez, 28 rapor ve 200 DVD bulunmaktadır. Kütüphanemizden genel olarak lisans, yüksek lisans ve doktora öğrencileri, öğretim üyeleri ve kamu personeli yararlanmaktadır.

D - İnsan Kaynakları

Başkanlığımızda; merkezde 554 kadrolu ve 129 geçici görevli olarak çalışan toplam 683 personel; taşrada ise 5.280 personel bulunmaktadır. Bu bakımdan çalışanların yaklaşık %81'i Başkanlığımız kadrosundadır. Kadrosu Başkanlığımızda yer alan personelin; hizmet sınıflarına, cinsiyete, yaş bloklarına, eğitim durumuna ve hizmet yılları bloklarına göre dağılımı aşağıdaki tablolarda gösterilmiştir.

Tablo 3 Merkez Teşkilatı Personel Durumu

Hizmet Sınıfı	Kadrolu Personel	Geçici Personel
Genel İdare Hizmetleri	248	30
• Üst Yönetici	10	3
• AFAD Uzmanı / Uzman	112	4
• Uzman Yardımcısı	27	1
• Memur / Diğer	99	22
Teknik Hizmetler	122	83
• Mühendis / Mimar / Şehir Plancısı	92	52
• Tekniker / Teknisyen / Kütüphaneci	30	31
Yardımcı Hizmetler	12	-
Sağlık Hizmetleri	1	8
Avukatlık Hizmetleri	7	1
Eğitim Hizmetleri	18	-
Sürekli İşçi/İşçi	146	7
Sözleşmeli Personel/Toplum Yararına Program Kapsamında Çalışan İşçi	-	-
TOPLAM	554	129

Tablo 4. İl Afet ve Acil Durum Müdürlükleri Personelinin Sınıf ve Kadro Unvanlarına Göre Dağılımı

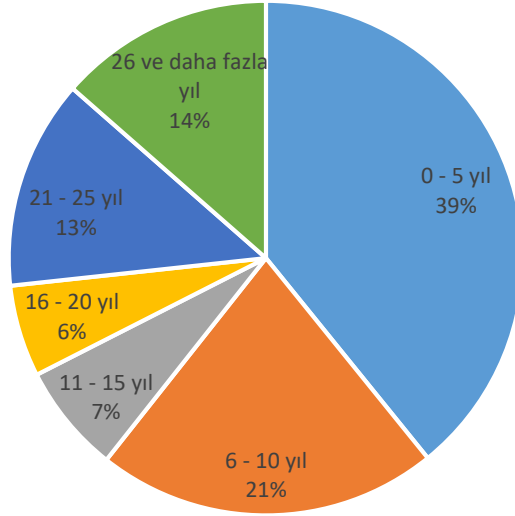
İL AFET VE ACİL DURUM MÜDÜRLÜKLERİ PERSONELİNİN SINIF VE KADRO UNVANLARINA GÖRE DAĞILIMI				
SINIFI	KADRO UNVANLARI	DOLU	BOŞ	NORM
AH	Avukat	8	9	17
AH SINIFI TOPLAMI		8	9	17
GiH	Araştırmacı (6525-Ş)	26	0	26
GiH	Araştırmacı (6639)	6	0	6
GiH	Anbar Memuru	77	31	108
GiH	Eğitim Uzmanı	39	44	83
GiH	Enformasyon Memuru	296	94	390
GiH	Enformasyon Memuru(3713)	2	0	2
GiH	Fotoğrafçı	1	0	1
GiH	İl Afet ve Acil Durum Müdürü	61	20	81
GiH	Kameraman	8	6	14
GiH	Koruma ve Güvenlik Şefi	2	0	2
GiH	Koruma ve Güvenlik Görevlisi	31	22	53
GiH	Memur	2	2	4
GiH	Memur (2828)	1	0	1
GiH	Memur(3713)	45	0	45
GiH	Muhasebeci	73	8	81
GiH	Mütercim	5	5	10
GiH	Santral Memuru	124	42	166
GiH	Satınalma Memuru	60	22	82
GiH	Afet ve Acil Durum Arama ve Kurtarma Birlik Müdürü	2	9	11
GiH	Sivil Savunma Memuru	13	4	17
GiH	Sivil Savunma Uzmanı	33	18	51
GiH	Stajyer Muhabir	1	0	1
GiH	Şef	152	200	352
GiH	Şoför	180	114	294
GiH	Şube Müdürü	183	156	339
GiH	Uzman	0	1	1
GiH	Veri Hazırlama ve Kontrol İşletmeni	254	31	285
GiH SINIFI TOPLAMI		1677	829	2506
SH	Hemşire	3	3	6
SH	Psikolog	1	1	2
SH	Sağlık Memuru	74	45	119
SH	Sosyal çalışmacı	39	56	95
SH	Tabip	1	58	59
SH	Veteriner Hekim	6	5	11
SH SINIFI TOPLAMI		124	168	292

SINIFI	KADRO UNVANLARI	DOLU	BOŞ	NORM
TH	Arama ve Kurtarma Teknisyeni	1818	327	2145
TH	Çözümleyici	36	22	58
TH	Programcı	0	1	1
TH	Jeomorfoloğ	1	2	3
TH	Mimar	52	31	83
TH	Mühendis	608	215	823
TH	Mühendis (6360)	1	0	1
TH	Mühendis (3713)	2	0	2
TH	Şehir Plancısı	48	47	95
TH	Tekniker	144	53	197
TH	Tekniker (3713)	1	0	1
TH	Teknisyen(Ö)	2	0	2
TH	Teknisyen	122	30	152
TH SINIFI TOPLAMI		2835	728	3563
YH	Bekçi	1	0	1
YH	Hizmetli	63	32	95
YH	Hizmetli (2828)	10	0	10
YH	Kaloriferci	1	0	1
YH	Teknisyen Yardımcısı	22	13	35
Sürekli İşçi		539	0	539
YH SINIFI TOPLAMI		97	45	142
TOPLAM		5280	1779	7059

Tablo 5. Personelin Cinsiyete Göre Dağılımı

	KADIN	ERKEK	TOPLAM
MERKEZ KADROLU	179	375	554
MERKEZ GEÇİCİ	44	85	129
TAŞRA KADROLU	890	4390	5280
TOPLAM	1113	4850	5963
YÜZDE (%)	19	81	100

Grafik 1. Merkez Teşkilatı Personelinin Hizmet Süreleri Dağılımı (Memuriyet Toplam Hizmet Süresi)



	0 - 5 yıl	6 - 10 yıl	11 - 15 yıl	16 - 20 yıl	21 - 25 yıl	26 ve daha fazla yıl	Toplam
KADROLU	217	119	38	32	73	75	554
	39%	22%	6%	6%	13%	14%	

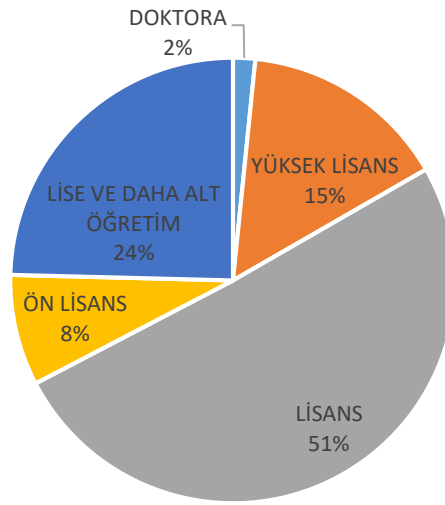
Tablo 6. Personelin Yaş Blokları İtibariyle Dağılımı

YAŞ ARALIĞI	MERKEZ	
	KADROLU PERSONEL SAYISI	GEÇİCİ PERSONEL SAYISI
20-25	12	1
26-30	50	9
31-35	147	43
36-40	111	31
41-45	84	15
46-50	63	8
51-55	58	6
56 ve üzeri	29	16
TOPLAM	554	129

Tablo 7. Personelin Eğitim Durumu

MEZUNİYET	MERKEZ		
	KADROLU	GEÇİCİ	TOPLAM
DOKTORA	10	1	11
YÜKSEK LİSANS	84	19	103
LİSANS	262	84	346
ÖN LİSANS	45	10	55
LİSE VE DAHA ALT ÖĞRETİM	153	15	168
TOPLAM	554	129	683

Grafik 2. Merkez Teşkilatı Personelinin Eğitim Durumu



Tablo 8. Personelin Yabancı Dil Bilgisi (ÖSYM tarafından yapılan YDS sonuçlarına göre)

Dil \ Seviye	A	B	C
İNGİLİZCE	15	53	54
ALMANCA	-	1	-

Tablo 99. 2018 Yılı İçinde Ayrılan Personelin Ayrılma Nedenleri

	NAKLEN	İSTİFA	EMEKLİ	VEFAT	DİĞER	TOPLAM
MERKEZ	5	2	2	-	-	9
TAŞRA	9	10	37	2	5	63
TOPLAM	14	12	39	2	5	72

II -PERFORMANS BİLGİLERİ

A - Temel Politika ve Öncelikler

On Birinci Kalkınma Planı (2019-2023)

- Ülkemizde çevre sorunlarına duyarlı politikalar sürdürülebilir kalkınma ilkeleri çerçevesinde yürütülmüştür. Bu kapsamda, çevre alanında kurumsal yapı, mevzuat ve standartların geliştirilmesine yönelik çalışmalar sürdürülmüştür. Afet zararlarının en aza indirilmesi amacıyla kurumsal yapının ve müdahale kabiliyetlerinin iyileşmesine yönelik faaliyetlere ağırlık verilmiştir. Kentsel dönüşüm uygulamalarına devam edilmiş, konut açığı azalma eğilimi sürmüştür. Toplu Konut İdaresi Başkanlığı (TOKİ) tarafından Plan döneminde yüzde 89'u sosyal konut olmak üzere toplam 239 bin konut üretilmiştir. Başta içme suyu, atık su ve katı atık hizmetleri olmak üzere kentsel altyapı yatırımlarıyla yaşam kalitesi iyileştirilmiş ve kent içi ulaşımda erişilebilirliğin artırılması yönünde çalışmalara devam edilmiştir.
- Türkiye'nin gelişmekte olan ülkelere yönelik gerçekleştirdiği Resmi Kalkınma Yardımları (RKY) Onuncu Kalkınma Planı döneminde düzenli bir şekilde artış göstermiş ve 2018 yılı öncü verilerine göre 8,6 milyar dolara ulaşmıştır. 2013 yılı itibarıyla yüzde 0,4 olarak gerçekleşen Türkiye'nin RKY/GSMH oranı, 2018 yılı öncül verilerine göre yüzde 1,1'e ulaşmıştır. Bu oranla Türkiye, Birleşmiş Milletler (BM) sürdürülebilir kalkınma amaçlarından biri olan ülkelerin RKY/GSMH oranının yüzde 0,7 olması hedefine ulaşan yedi ülkeden biri olmuştur. Yine öncül verilere göre Türkiye, 2018 yılı toplam RKY tutarı açısından OECD Kalkınma Yardımları Komitesi (DAC) üye ülkeleri ile kıyaslandığında 6'ncı sırada, RKY/GSMH oranı açısından ise 1'inci sırada yer almaktadır. Ülkemizin, 2018 yılı itibarıyla gerçekleştirdiği kalkınma yardımlarının yüzde 86'sı insani yardım niteliğindedir. 2018 yılı insani yardım verilerine göre Türkiye 7,4 milyar dolarlık insani yardımda bulunmuştur. Bu kapsamda, küresel aktörler olarak öne çıkan Afet ve Acil Durum Yönetimi Başkanlığı (AFAD) ve Türk Kızılayı son 10 yılda 138 farklı ülkede doğal ve insan kaynaklı afetlere dönük yardımlarda bulunmuştur. Tüm bu gelişmeler ışığında kalkınma yardımlarının hacminin ve kapsamının genişlemesiyle birlikte yeni planlama, uygulama, koordinasyon, izleme ve değerlendirme araçlarına duyulan ihtiyaç artmıştır.
- Akıllı fabrikalar, ulaşım, enerji, tarım, sağlık, çevre, afet yönetimi gibi konularda uygulamaların geliştirilmesi ve yerli standartların oluşturulması sağlanacaktır.
- Göç, afet ve acil durumlarda birey, aile ve topluma yönelik psiko-sosyal destek hizmetleri koordineli ve etkin bir şekilde sunulacak ve hizmet sunum kapasitesi geliştirilecektir.
- Yurt içi ve yurt dışındaki kültür mirasımız, toplumun kültür, tarih ve estetik bilincini geliştirecek, kültür turizmine katkı sağlayacak ve afet riskini dikkate alacak şekilde korunacak, taşınmaz vakıf kültür varlıklarına vakfiye şartları doğrultusunda işlevsellik kazandırılacaktır.
- Hızla artan nüfus, şehirleşme, ekonomik faaliyetler ve çeşitlenen tüketim alışkanlıkları çevre ve doğal kaynaklar üzerindeki baskıyı artırmaktadır. Çevre kirliliği, iklim değişikliği, çölleşme, ormansızlaşma,

biyolojik çeşitlilik kaybı, kuraklık gibi çevre problemleri, her geçen gün insan yaşamını ve kalkınma sürecini daha belirgin bir şekilde etkilemektedir. Yüksek sera gazı emisyonlarının da etkisiyle hızlanan iklim değişikliğinin doğal afetlerin artmasına neden olduğu ve insanlık için ciddi bir tehdit oluşturduğu görülmektedir. Talebin ve tüketimin arttığı dünyada sürdürülebilir çevre ve doğal kaynak yönetimi ile yaşanabilir kentlerin inşası gittikçe önem kazanmaktadır.

- Kentlerin sürdürülebilir gelişimini sağlamaya yönelik; erişilebilir yüksek bağlantılı kentsel ulaşım sisteminin kurulması, afetlere ve iklim değişikliğine karşı dayanıklı altyapı, sürdürülebilir üretim ve tüketim mekanizmasının oluşturulması, uzun vadeli bütünlüklü kentsel planlama ve tasarım yapılması ve etkin afet yönetiminin uygulanması gibi çalışmalar, tüm paydaşların katılımını ve kapsamlı bir işbirliğini gerekli kılmaktadır. Artan nüfusun ihtiyaçları ve çeşitlenen tercihleri kalkınma sürecini etkilerken, çevre üzerinde yaratılan baskının azaltılması önem kazanmaktadır. Bu çerçevede, çevre kirliliğinin önlenmesi çalışmalarına, biyolojik çeşitlilik ve doğal kaynakların korunmasına ve sürdürülebilir kullanımına öncelik verilmektedir.
- Şehirlerimiz kalkınma vizyonuyla eşgüdüm içerisinde, çok merkezli, karma kullanımı destekleyen, özellikle erişilebilirliği sağlayan bir yaklaşımla planlanacak; mekânsal planlarda topoğrafyayla ahengin sağlanması ve afet riski, iklim değişikliği, coğrafi özellikler ve tarihi değerlerin gözetilmesi esas alınacaktır.
- Kentleşme, nüfus artışı, yenileme ve afetten kaynaklanan konut ihtiyacı arz-talep dengesi gözetilerek karşılanacaktır.
- Konut üretiminde kalite, sağlamlık, erişilebilirlik, enerji verimliliği, afetlere dayanıklılık standartları geliştirilecek ve her aşamada gözetilecektir.
- Afet tehlikesi ve riski altındaki alanlar ile bu alanlar dışındaki riskli yapıların bulunduğu arsa ve araziler, fen ve sanat norm ve standartlarına uygun, sağlıklı ve güvenli yaşamayı esas alacak şekilde dönüştürülecektir.
- Afet riskli alanların tespiti ve ilanına ilişkin mevcut kriterler geliştirilecek ve netleştirilecek; yüksek öncelikli alanlar çok ölçütlü değerlendirme sistemiyle önceliklendirilerek ivedilikle dönüştürülecektir.
- Kentsel dönüşüm uygulamalarında yerleşim alanı bazında önceliklendirme için çok ölçütlü değerlendirme modeli, can ve mal kaybına neden olma açısından afet riskleri, tehlikesi, etkilediği nüfusun büyüklüğü, mali ve finansal gereksinim, rezerv alanın mevcudiyeti gibi parametrelerin esas alındığı kriterler ve puanlama sistemi çerçevesinde geliştirilecek ve yerleşim alanları bu kapsamda önceliklendirilecektir.
- İstanbul genelinde kentsel dönüşüm uygulamaları ve imara yeni açılacak alanların planlaması yapılırken nüfus yoğunluğu dikkate alınarak afet ve acil durum toplanma alanları oluşturulacaktır.
- İstanbul'da fay hattına yakın olan alanlar tespit edilerek kentsel dönüşüm çalışmalarında önceliklendirilmesi sağlanacaktır.

- İstanbul'da mevcut yapılaşmış alanlarda yapı stoku dikkate alınarak, kentsel dirençliliğin artırılması amacıyla mevcut altyapı sistemlerinde afet risk önceliklendirme çalışması yapılarak ihtiyaç duyulanlar yenilenecektir.
- Kentsel dönüşüm uygulamaları ve imara yeni açılacak alanlar ile sanayi alanlarının dönüşümü kapsamında şehir planlaması yapılırken şehrin afet geçmişi, afet tehlikeleri ve riskleri göz önünde bulundurulacaktır.
- Mekânsal planlama faaliyetlerinde AFAD tarafından hazırlanan Afet Riski Azaltma Sisteminin kullanılması sağlanacaktır.
- Afet risklerinin planlama aşamasında gözetilmesine yönelik imar planlaması kriterleri geliştirilecek ve afet tehlike ve risklerine uygun imar planlaması yapılması sağlanacaktır.

Afet Yönetimi

Amaç

Afetlere karşı toplumsal bilincin artırılması, afetlere dayanıklı ve güvenli yerleşim yerlerinin oluşturulması ve risk azaltma çalışmaları yapılarak afetlerin neden olabileceği can ve mal kaybının asgari düzeye indirilmesi temel amaçtır.

Politika ve Tedbirler

- Bölgelerin sosyo-ekonomik ve fiziksel özellikleri dikkate alınarak, farklı afet türlerine göre önceliklendirme yapılarak ve ülke genelinde işbirliği faaliyetleri artırılarak afet risk ve zarar azaltma çalışmaları yapılacaktır.
- Afet risk ve zarar azaltma çalışmalarına yönelik Türkiye Afet Risk Azaltma Planı hazırlanacaktır.
- Afet tehlike ve risklerinin azaltılması için öncelikli afet türleri dikkate alınarak il afet risk azaltma planları hazırlanacaktır.
- Olmuş veya olması muhtemel afetler için yerel afet önleme projeleri hazırlanıp uygulanma kapasitesi artırılabilecektir.
- Doğal afet sigortası bütün afet türlerini kapsayacak şekilde genişletilerek yaygınlaştırılacak, zorunlu deprem sigortası beyanı ve ödemesinin etkin bir şekilde takibi sağlanacaktır.
- Afetlere hazırlık ve risk azaltmaya yönelik uluslararası işbirliği faaliyetleri artırılabilecektir.
- Ülke genelinde iklim değişikliğinin etkilerine ilişkin senaryolar da dikkate alınarak afet tehlike ve risk haritaları hazırlanacaktır.
- Tüm afet türlerine göre afet tehlike haritaları hazırlanacaktır.
- Afet tehlike derecesi yüksek olan yerlerde afet türlerine göre risk haritaları hazırlanacaktır.
- İstanbul'da olması muhtemel bir deprem sonrasında oluşabilecek can ve mal kaybının en az seviyede tutulabilmesi için gerekli risk azaltma ve güçlendirme çalışmalarına devam edilecektir.

- İstanbul'daki kritik alt yapı tesislerinin afetlere karşı dayanıklılığı artırılacaktır.
- İstanbul'da afet ve acil durumlarda kullanılması planlanan geçici barınma alanlarının hizmet vereceği kapasite dikkate alınarak sosyal donatılarının tamamlanması ve kapasitelerinin artırılması sağlanacaktır.
- İstanbul'da yer alan kültür ve tabiat varlıklarının afetlere karşı dayanıklı hale getirilmesi sağlanacaktır.
- Afetlere hazırlık ve afet sonrası müdahalede özel önem arz eden hastane, okul, yurt gibi ortak kullanım mekânları ile enerji, ulaştırma, su ve haberleşme gibi kritik altyapıların güçlendirilmesine öncelik verilecektir.
- Kamu hizmet binalarının envanterini çıkarma ve afetlere karşı güçlendirme çalışmalarına devam edilecektir.
- Kritik altyapı tesislerinin önceliklendirilmesi için yöntem belirlenecektir.
- Afet sonrası iyileştirme çalışmaları için kapasite güçlendirilecektir.
- Afet sonrası iyileştirme planı hazırlanmasının usul ve esasları belirlenerek ulusal iyileştirme planının çerçevesi hazırlanacaktır.
- Afet riski yüksek olan yerler için yerel afet sonrası iyileştirme planları hazırlanacaktır.
- Afet yönetiminin etkinliğini artırmak üzere kurumlar arasında sürdürülebilir iletişim altyapısı üzerinden karar desteği sağlamaya yönelik veri paylaşımını iyileştirecek kesintisiz haberleşme altyapısı ile afet yönetimi bilgi ve karar destek sistemleri geliştirilecektir.
- Afetlere daha etkin müdahale için kesintisiz ve güvenli haberleşme altyapısı kurulmasına yönelik çalışmalar tamamlanacaktır.
- Afetlerin daha etkin yönetimi için coğrafi bilgi sistemi üzerinde kurulan ve afet anında tüm kaynakları etkin bir şekilde yönetebilen karar destek mekanizması geliştirilecektir.
- Afet ve acil durumlara karşı toplumsal farkındalık artırılacak ve yerel düzeyde afet yönetiminden sorumlu birimlerin kapasiteleri güçlendirilecektir.
- Afet ve acil durumlara karşı ülke genelinde bilinçlendirme çalışmaları yapılacak, eğitim ve farkındalık merkezleri aracılığı ile toplumsal farkındalığın artırılması sağlanacaktır.
- Yerelde afet yönetiminden sorumlu birimlerin teknik ve idari kapasitelerinin güçlendirilmesi çalışmaları yapılacaktır.
- İhtiyaç duyulan lojistik barınma malzemelerinin tedariki yapılacaktır.
- Türkiye'nin insani yardımları da içeren uluslararası kalkınma işbirliği faaliyetlerinin, ülkemizin ve bölgemizin istikrarı ve ihtiyaçları ile uluslararası hukuk ve uluslararası insancıl hukuktan kaynaklanan mevcut yükümlülüklerimiz dikkate alınarak, kapsayıcı ve stratejik bir yaklaşımla, daha etkin ve koordinasyon içerisinde yürütülerek ülkemizin ve diğer ülkelerin kalkınmasına azami katkıyı sunması temel amaçtır.

- Türkiye'nin uluslararası insani yardımlarının koordinasyonu ülke içi ve uluslararası planda güçlendirilecek, etkinliği ve görünürlüğü artırılabacaktır.
- Türkiye'nin uluslararası insani yardımlarının etkinliğini artırmak üzere mevzuat düzenlemesi yapılacaktır.
- Türkiye'nin uluslararası insani yardımlarının mevcut durum değerlendirmesi yapılacaktır.
- Kalkınma ve insani yardım politikaları ve uygulamaları arasındaki kurumsal eşgüdüm artırılabacaktır.
- Türkiye'nin uluslararası insani yardımlarının ulusal düzeydeki koordinasyonunu güçlendirmek üzere bir mekanizma geliştirilecek ve yardımların görünürlüğünü artırmaya yönelik olarak bir iletişim stratejisi hazırlanacaktır.
- İnsani yardımlarımızın tanıtımında sosyal medya araçlarının daha etkili ve yaygın kullanılmasını teminen ilgili kuruluşlarımızın internet sayfalarında yabancı dilde ve güncel bilgilere yer verilmesi sağlanacaktır.
- BM ve diğer uluslararası platformlarda insani yardım konularında düzenlenen toplantılara aktif katılım sağlanarak ülkemizin bu alandaki faaliyetleri hakkında uluslararası topluma yönelik düzenli bilgilendirme yapılacaktır.
- Kriz yaşayan veya dönüşüm sürecindeki ülkelerin acil durumlara mücadele etme kapasitesi artırılabacaktır.
- Kriz yaşayan ve dönüşüm sürecindeki ülkelere yönelik acil ve insani yardımlar devam ettirilecek ve bu konularda söz konusu ülkelere kapasite geliştirme programları hayata geçirilecektir.

Orta Vadeli Program (Yeni Ekonomik Program 2020-2022)

Program döneminde mali disipline kararlılıkla devam edilecektir. Bu kapsamda kaynakların verimli kullanılmasını ve belirlenen alanlarda tasarrufu sağlayacak yapısal değişiklikler hayata geçirilecektir. Bütçenin gelir performansının yükseltilmesi amacıyla sürekli ve kalıcı gelir kaynakları ile vergi tahsilatında etkinliğin artırılması ve ekonomide kayıt dışılığın azaltılması hedeflenmektedir. Böylece kamu borçluluğu düşük düzeylerde tutulacaktır.

Politika ve Tedbirler

- Teşvik ve destek sistemi sadeleştirilerek mükerrerliği önleyici bir yapıda kurgulanacak, yapılacak etki analizleri çerçevesinde etkin olmayanlar kaldırılacak, teşviklerin makroekonomik hedefler ve bütçe hedefleri ile uyumu sağlanacaktır.
- Vergide adaleti pekiştirmek amacıyla etkin olmayan istisna, muafiyet ve indirimler kademeli olarak kaldırılarak vergi tabanı genişletilecek ve vergi mevzuatı sadeleştirilecektir.
- Program süresince, vergi alacaklarına ilişkin yapılandırmaya gidilmeyecektir.
- Vergi incelemelerinde sektörel uzmanlaşma ve elektronik denetim artırılabacaktır.
- Taşınmaz değerlendirme sistemi kurularak gayrimenkul envanteri tamamlanacak, gayrimenkul

vergileendirme sistemi tapu harçları ve emlak vergilerinin gerçek değerleri üzerinden alınmasını sağlayacak şekilde yeniden düzenlenecektir.

- İmar değişikliklerinden kaynaklanan değer artışlarının vergileendirilmesine ilişkin mevzuat ve uygulama güçlendirilecektir.
- İkinci ve sonraki konut alımlarında vergileme ve kredi kullanımına ilişkin düzenleme ve uygulamalar üretken olmayan yatırımların cazibesini azaltma saikiyle gözden geçirilecektir.
- Süreklilik arz etmeyen ve konjonktüre duyarlı gelirlerin oluşturduğu geçici kaynaklara karşılık kalıcı mahiyette harcama oluşturulmayacaktır.
- Kamu taşıtlarının tedarikinde, kullanımında ve tasfiyesinde etkinlik ve verimliliği artıracak politikaların sağlıklı şekilde yürütülmesine imkân tanıyacak kamu taşıt filo yönetim sistemi kurulacaktır.
- KİT'ler, verimlilikleri artacak ve kamu maliyesine yükleri azalacak şekilde yeniden yapılandırılacaktır.
- Kamu-özel iş birliği (KÖİ) uygulamalarında etkinliği, verimliliği, ekonomikliği ve bütünlüğü sağlayacak çerçeve bir düzenleme yapılacaktır. Bu kapsamda KÖİ projeleri, kamu yükümlülükleri ve bütçe dengeleri dikkate alınarak planlanacak ve yürütülecek, yatırımların gerçekleştirilmesinde maliyet etkinliğinin sağlandığı durumlarda kullanılacaktır.
- Kamu kaynaklarının kullanımının etkinliğini takip etmeyi kolaylaştıracak, şeffaflığı ve hesap verebilirliği artıracak program bazlı performans esaslı bütçeleme hayata geçirilecektir.
- Lüks ve/veya ithal yoğunluğu yüksek ürünler listesi güncellenerek vergi düzenlemesi yapılacaktır.
- Mali açıdan sürdürülebilirliği sağlamak ve kamu maliyesine olan yükü azaltmak amacıyla sosyal güvenlik sisteminin aktüeryal dengesini güçlendirici politikalar sosyal adalet gözetilerek hayata geçirilecektir.
- Sosyal yardımların etkinliğini ve verimliliğini artırmak amacıyla başta yerel yönetimler olmak üzere tüm kamu kurum ve kuruluşlarıyla veri paylaşım altyapısı tamamlanacaktır.
- Sağlık Bakanlığı ve üniversite hastanelerinin ilaç, tıbbi malzeme ve tıbbi cihazlarının alımı tek elden gerçekleştirilecektir.
- Kamu İç Denetim Koordinasyon Kurulunun etkinliği artırılarak tüm kamu kuruluşlarında iç denetim uygulamaları ve kültürü yaygınlaştırılacaktır.
- Kamuda kadro ve pozisyonların iş tanımları yapılacak, çalışanların yetkinlikleri belirlenecek, norm kadro çalışmaları gerçekleştirilecek, iş tanımı ve yetkinlikler dikkate alınarak norm fazlası personelin yeniden yerleştirilmesi yapılacak, hedef ve yetkinlik bazlı performans değerlendirme sistemi oluşturularak başarılı personelin ödüllendirilmesini sağlayacak Kamu İnsan Kaynakları Yönetim Sistemi kurulacaktır.
- Kamu borçlanmalarında kaynak ve pazar çeşitliliği artırılacaktır.
- Kayıt dışı istihdamın azaltılması amacıyla, veri analizine dayalı, risk odaklı denetim faaliyetleri yaygınlaştırılacak, yüksek kayıt dışılığın olduğu sektörler öncelikli olmak üzere yönlendirici ve rehberlik edici denetim faaliyetleri artırılacak, ilgili kurumlarla iş birliği yapılarak teknolojik altyapının

entegrasyonu sağlanacaktır.

- Toplu kamu alımları yoluyla kamu kaynaklarının etkin kullanımının sağlanması ve merkezi tedarik hizmetlerinin geliştirilmesi için Devlet Malzeme Ofisi'nin merkezi tedarik yapısı güçlendirilecektir.

Orta Vadeli Mali Plan (2020 - 2022)

2020-2022 dönemi Orta Vadeli Mali Planı, Yeni Ekonomi Programı/Orta Vadeli Program (2020-2022) ile uyumlu olmak üzere 2020, 2021 ve 2022 yıllarına ilişkin merkezi yönetim bütçesi toplam gelir ve gider tahminleriyle birlikte hedef açık ve borçlanma durumu ile kamu idarelerinin ödenek teklif tavanlarını içerecek şekilde hazırlanmıştır.

2020-2022 döneminde ekonomi politikasının temel amacı, fiyat istikrarı, finansal istikrar ve cari işlemler dengesinde son bir yılda elde edilen kazanımların korunup geliştirilmesi, üretim ve verimlilik odaklı, sürdürülebilir büyüme ile adaletli paylaşımaya yönelik ekonomik dönüşümün gerçekleştirilmesidir. Bu dönemde kamunun güçlü desteği ve özel sektörün öncülüğünde sermaye birikimi ve sanayileşme süreci hızlandırılacak, her alanda verimlilik artırılacak, yurtiçi tasarrufların ve üretken yatırımların düzeyi yükseltilecek, üretim süreçlerinin ihracata dönük, yenilikçi ve ithalat bağımlılığı azalmış bir yapıya dönüşmesi sağlanacaktır.

Mali Plan döneminde maliye politikasının temel hedefi, mali disipline kararlılıkla devam edilmesidir. Bu kapsamda 2020-2022 döneminde kaynakların verimli kullanılması sağlanacak ve belirlenen alanlarda tasarrufu sağlayacak yapısal değişiklikler hayata geçirilecektir. Bütçenin gelir performansının yükseltilmesi amacıyla sürekli ve kalıcı gelir kaynakları oluşturulacak, vergi tahsilatında etkinlik artırılacak ve ekonomide kayıt dışılık azaltılacaktır. Böylece kamu borçluluğu düşük düzeylerde tutulacaktır. Para ve maliye politikaları eşgüdüm içerisinde yürütülecektir.

Orta Vadeli Mali Plana dayalı olarak hazırlanacak 2020-2022 yılları merkezi yönetim bütçesi, kaynakların belirlenen politika öncelikleri doğrultusunda tahsisini, etkili, ekonomik ve verimli bir şekilde kullanılmasını amaçlamaktadır. Mali Plan dönemi boyunca, merkezi yönetim bütçe açığının GSYH'ye oranı yüzde 3'ün altında tutulacak olup buna yönelik olarak merkezi yönetim bütçesinin uygulama süreci Hazine ve Maliye Bakanlığı ile Strateji ve Bütçe Başkanlığı tarafından yakın işbirliği içerisinde koordineli olarak yürütülecektir.

Mali disiplin, ekonomik değişim sürecinin en temel destekleyicisi olmaya devam edecektir. Harcama gözden geçirmeleri sonucunda verimsiz harcama alanları tasfiye edilecek, bu yolla oluşturulacak mali alanın öncelikli harcama alanlarına tahsis edilmesi sağlanacaktır. Süreklilik arz etmeyen ve konjoktüre dayalı gelirlerin oluşturduğu geçici kaynaklara karşılık olarak kalıcı mahiyette harcama oluşturulmayacaktır. Kamu yatırım, harcama, teşvik ve desteklerin etkinliği artırılacaktır.

Beşeri sermayenin güçlendirilmesi, kapsayıcı büyüme yaklaşımının belirgin bir biçimde hayata geçirilmesi ve refahın toplumun tüm kesimlerine yaygınlaştırılmasına yönelik politikaların uygulanmasına devam edilecektir.

2020-2022 dönemi merkezi yönetim bütçesinin hazırlığına esas teşkil edecek temel makroekonomik göstergeler, gelir ve gider tahminleri, hedef bütçe açığı ve açık finansmanı ile genel ve özel bütçeli idarelerin ödenek teklif tavanlarına Mali Planın izleyen bölümlerinde yer verilmiştir. Kamu idareleri, Orta Vadeli Program ile Orta Vadeli Mali Planda yer alan politika önceliklerini, makroekonomik göstergeleri ve ödenek tavanlarını esas almak suretiyle, çok yıllık bütçeleme anlayışına uygun olarak kendi kurumsal önceliklerini belirleyecek ve 2020, 2021 ve 2022 yılları için bütçe tekliflerini sunacaklardır.

Risk Azaltma Çerçevesi (2015-2030)

2015 sonrası afet risklerinin azaltılmasını konu alan Sendai Çerçevesi, 14-18 Mart 2015 tarihleri arasında Japonya'nın Miyagi eyaleti, Sendai kentinde düzenlenen Afet Risklerinin Azaltılması Üçüncü Dünya Konferansı'nda kabul edilmiş ve ülkeler için şu konularda özgün bir fırsat oluşturmuştur:

- a) Afet risklerinin azaltılması için kısa ve öz, alana özgü, ileriye dönük ve eylem odaklı 2015 sonrası çerçevenin benimsenmesi;
- b) Hyogo Çerçeve Eylem Planı'nın (HFA 2005-2015) Ulusların ve Topulukların Afetlere Karşı Dirençliliğinin Oluşturulması) uygulanması ile ilgili değerlendirme ve gözden geçirmenin tamamlanması;
- c) Hyogo Çerçeve Eylem Planı uygulaması kapsamındaki bölgesel anlaşmaların yanında afet risklerinin azaltılması ile ilgili bölgesel ve ulusal stratejiler/ oluşumlar, planlar ve tavsiyeler yoluyla kazanılan deneyimlerin dikkate alınması;
- d) 2015 sonrası afet risk azaltma çerçevesinin uygulanması için taahhütlere dayalı işbirliği yöntemlerinin tanımlanması;
- e) 2015 sonrası afet risk azaltması çerçevesi uygulamasının periyodik olarak gözden geçirilmesi için yöntemlerinin belirlenmesi.

Afete direnç oluşturmada, kayıp ve hasarların azaltılmasında ilerleme kaydedilirken, afet riskini önemli ölçüde azaltmak, insanlar ve onların sağlık ve geçim kaynakları üzerinde daha açık bir şekilde odaklanmayla birlikte azim ve kararlılıkla hareket etmeyi ve düzenli izlemeyi gerektirmektedir. Hyogo Çerçeve Eylem Planı üzerine inşa edilen bu çerçeve önümüzdeki 15 yılda aşağıdaki sonuca ulaşmayı hedeflemektedir:

Afet riskini ve bireylerin, işletmelerin, toplulukların ve ülkelerin afet nedeniyle can, geçim kaynağı, sağlık ve ekonomik, fiziksel, sosyal, kültürel ve çevresel varlık kayıplarını önemli ölçüde azaltmak.

Bu sonucun gerçekleştirilmesi, Çerçevenin her seviyede uygulanması, izlenmesi, gerekli yardımcı ve kolaylaştırıcı ortamın oluşturulması için her ülkede siyasi liderliğin güçlü taahhüdünü ve katılımını gerektirmektedir.

Beklenen sonuca ulaşmak için, aşağıdaki amaç gözetilmelidir:

Tehlikeye maruz kalmayı ve afetten zarar görebilirliği önlemek ve azaltmak, müdahale ve iyileştirme için hazırlığı artırmak üzere, bütünlük ve kapsamlı bir şekilde ekonomik, yapısal, yasal, sosyal, sağlıkla ilgili, kültürel, eğitsel, çevresel, teknolojik, politik ve kurumsal önlemlerin uygulanması yoluyla yeni afet riskinin oluşmasını önlemek, mevcut afet riskini azaltmak, böylelikle afetlere karşı dirençliliği arttırmak.

Bu çerçevenin beklenen sonucuna ve amacına ulaşması yönündeki küresel ilerlemenin değerlendirilmesini desteklemek için yedi küresel hedef belirlenmiştir. Bu hedefler küresel düzeyde ölçülecek ve uygun göstergeleri

geliştiren çalışmalarla tamamlanacaktır.

Ulusal hedefler ve göstergeler çerçevenin beklenen sonucuna ve amacına ulaşmasına katkıda bulunacaktır.

Yedi küresel hedef şunlardır:

- a) Afet nedeniyle küresel can kaybı sayısını 2030 yılına kadar önemli ölçüde azaltmak, bu doğrultuda 2005-2015 dönemine kıyasla, 2020-2030 yılları arasında küresel seviyede her 100.000 nüfus başına can kaybı ortalamasını düşürmek.
- b) Küresel seviyede afetten etkilenen insan sayısını 2030 yılına kadar önemli ölçüde azaltmak, bu doğrultuda 2005-2015 dönemine kıyasla, 2020-2030 yılları arasında küresel seviyede ortalama rakamı her 100.000 nüfus başına indirmek.
- c) Küresel düzeyde gayri safi yurt içi hâsıla bakımından afetlerin yol açtığı doğrudan ekonomik kayıpları 2030 yılına kadar azaltmak.
- d) Afet nedeniyle kritik altyapıların zarar görmesini ve sağlık ve eğitim tesisleri dâhil temel hizmetlerin aksamasını önemli ölçüde azaltmak, bu doğrultuda 2030 yılına kadar dirençliliklerini artırmak.
- e) Ulusal ve yerel afet risk azaltma stratejileri olan ülkelerin sayısını 2020 yılına kadar önemli ölçüde çoğaltmak.
- f) Kalkınmakta olan ülkelere, bu çerçevenin uygulanmasına yönelik ulusal eylemlerini 2030 yılına kadar tamamlamaları için yeterli ve sürdürülebilir destek sağlamak üzere, uluslararası işbirliğini önemli ölçüde artırmak.
- g) Çoklu tehlike erken uyarı sistemlerinin, afet risk bilgisinin ve değerlendirmelerinin kullanımını ve bunların toplum tarafından ulaşılabilirliğini 2030 yılına kadar önemli ölçüde artırmak.

Hyogo Çerçeve Eylem Planı'nın uygulanmasından kazanılan deneyimi dikkate alarak ve beklenen sonuç ve amaca uygun olarak, aşağıda yer alan dört öncelikli alanda yerel, ulusal, bölgesel ve küresel seviyelerde, sektörler içinde ve arasında Devletler tarafından gerçekleştirilecek eylemlere ihtiyaç vardır:

1. Afet riskini anlamak;
2. Afet riskinin yönetilmesi için afet risk yönetişimini güçlendirmek;
3. Dirençlilik için afet risk azaltmaya yatırım yapmak;
4. Etkili müdahale için afete hazırlık çalışmalarını geliştirmek ve iyileştirme, rehabilitasyon ve yeniden inşa safhalarında "Öncekinden Daha İyisini İnşa Etmek".

KENTGES 2023

- Afet tehlikeleri ve riskleri tespit edilerek risk azaltmaya yönelik süreçler etkinleştirilecektir.
- Şehircilik ve planlama mevzuatı afet ve yerleşme risklerinin azaltılmasını sağlamak üzere tehlike ve risk analizi ile sakinim planlamasını kapsayacak şekilde düzenlenecektir.
- Afetlere etkin müdahale için acil durum haberleşme altyapısı güçlendirilecek, tahliye koridorları, toplanma, geçici barınma, afet destek merkezleri ve acil durum tesisleri gibi tesislerin gerçekleştirilmesi sağlanacaktır.
- Afet yönetim sisteminin bütüncül ve etkin bir hale getirilmesi için mevzuat düzenlemeleri gerçekleştirilecektir.

Ulusal İklim Değişikliği Strateji Belgesi

İklim değişikliği ile ilgili risk haritaları ile afet yönetim planlarına kamuoyu tarafından kolayca ulaşılmasını sağlayacak mekanizmalar yaratılacaktır. Risk azaltma temelinde yerleşmelerin yeniden oluşması yönünde afet ve risk etkileri ile ilgili mevzuat gözden geçirilecektir.

Ulusal Deprem Stratejisi ve Eylem Planı (UDSEP 2023)

- Araştırmacı ve destekleyici kuruluşların katılımı ile oluşturulacak bir bilimsel koordinasyon kurulunun desteğinde deprem konusuyla ilgili araştırmalarda öncelikli alanlar belirlenecek ve bu alanlarda çok disiplinli ve güdümlü araştırma projeleri geliştirilecektir.
- Kabuk kırılma süreçleri ve deprem dalgalarının yayılım özellikleri konusundaki araştırmalar desteklenecektir.
- Depremlerin çok disiplinli ve sistematik araştırmalarla izlenmelerine devam edilecek ve bu çalışmaların sürekli kılınması sağlanacaktır.
- AR-GE çalışması yürüten kurum ve kuruluşlardan sağlanacak deprem konusundaki bilgi, veri ve raporlar derlenecektir.
- Deprem Bilgi Bankası kurulacak ve işlevi sürekli kılınarak, deprem verileri uluslararası standartlara uygun yöntemlerle işlenecek, belirli bir formatta depolanacak ve çok paydaşlı kullanıcılara tek merkezden dağıtılacaktır.
- Tarihsel ve aletsel dönemlere ait deprem katalogları belirli standartlara uygun olarak güncellenecektir.
- Ülke ölçeğinde zayıf ve kuvvetli deprem gözlem ağları amaç, konum, nicelik ve nitelik açısından gözden geçirilecek ve geliştirilecektir.
- Ulusal veya yerel ölçekte zayıf ve kuvvetli gözlem ağları işleten kurum ve kuruluşlar arasında işbirliği ve koordinasyon sağlanarak ortak işletim ve paylaşım esasları belirlenecektir.
- Depremlerin meydana getirdiği hasarların tahmini için analiz ve değerlendirme yapabilen bir sistem geliştirilecektir.
- Bu çalışmalarda kullanılacak yeni verilerin yanı sıra, uydu görüntüleri ve coğrafi bilgi sistemlerinden elde edilen verilerin de sistemle bütünleştirilmesi sağlanacaktır.
- Kurulacak hasar tahmin ve erken uyarı sistemlerinin İl Afet ve Acil Durum Müdürlükleri tarafından da kullanımı sağlanacaktır.
- Çok paydaşlı ve çok disiplinli ortak çalışma grupları oluşturulacak ve çalışma esasları belirlenecektir.
- Çalışmalarda kullanılacak yöntem, araç-gereç, değerlendirme ve ilgilileri bilgilendirme esasları belirlenecektir.
- Depremlerde bilim insanları ve araştırmacılar arasında halkı olumsuz olarak etkileyen tartışmaları açıklayabilmek için deprem tahmini, kestirim alanında bilim etiği geliştirilecek ve medya aracılığı ile yaygınlaştırılacaktır.
- Afet sonrasında çok önemli olan basın ve halkla ilişkiler konularında yeni yaklaşım ve yöntemler gerçekleştirilecek, bu konuda medya yetkilileri ve habercilerin eğitilmesi ile ilgili çalışma başlatılacaktır.
- Erken uyarı yapılacak ve konuyla ilgili farkındalık oluşturulacaktır.
- Kritik yerleşimlerde zemin büyütmesi ve hız değişimi davranışları ile bunlara bağlı zemin-yapı etkileşimi

konularında mevcut bilgilerin yanı sıra, yeni çalışmalar yapılarak elde edilen veriler mekânsal planlama açısından değerlendirilecektir.

- Öncelikle deprem açısından en duyarlı yerleşimlerden başlanarak, bölgesel ve yerel ölçekte deprem tehlike haritaları hazırlanacak ve bu çalışmalar öncelikli olarak desteklenecektir.
- Yerel ölçeklerde deprem ve depremin zincirleme etkileri ile oluşabilecek risklerin analizi, değerlendirilmesi ve azaltılması konusunda ilke, yöntem ve uygulama esasları belirlenecek ve yerel yönetimler için yol gösterici kılavuz yayınlar hazırlanacaktır.
- Deprem kayıplarının tahmini ve deprem senaryolarının hazırlanma esasları belirlenecek ve ülke genelinde yaygınlaştırılacaktır.
- Deprem riskinin azaltılmasıyla ilgili süreçlere yönelik risk azaltma strateji veya sakınım planları hazırlanacaktır.
- Depremlere duyarlı kentsel ve kırsal alanlarda pilot yerleşim merkezleri kurularak risk azaltma planları uygulamaya geçirilecektir.
- İl Özel İdareleri, il gelişme ile çevre düzeni planlarının hazırlanması öncesinde ilin tehlike risklerini belirleyerek risk azaltma strateji planlarını geliştirecek ve bu planlarla çevre ve gelişme planlarının uyumunu sağlayacaklardır.
- Başta okul ve hastaneler olmak üzere, mevcut binaların hasar görebilirlikleri ve bunlarla ilgili metodolojiler belirlenecektir.
- Başta okul ve hastaneler olmak üzere, mevcut binaların deprem risk gruplaması tamamlanacaktır.
- Mevcut binaların yapım koşulları esas alınarak kentsel ölçekte deprem hasarı tahmin yöntemleri geliştirilecek ve deprem sonrası toplanan veri esas alınarak tekrar değerlendirilip hasar tahmin yöntemleri güncellenecektir.
- Depreme dayanıklı bina tasarımına ve yapımına ilişkin öncelikler belirlenecek ve konuyla ilgili projelerin geliştirilmesi teşvik edilecek ve desteklenecektir.
- Deprem mühendisliği alanında çalışan üniversitelerin katılımıyla bir konsorsiyum oluşturulacaktır.
- Mevcut Deprem Mühendisliği Laboratuvarlarının gereksinimleri belirlenerek eksik alt yapı giderilecektir.
- Deprem yönetmeliğini güncelleştirip geliştirmek üzere kurulacak komisyonun çalışmaları sürekli kılınacaktır.
- Gömülü konumdaki ve yüzeydeki su, atık su, elektrik, iletişim, doğal gaz hattı gibi hayati öneme sahip sistemlerin deprem güvenlikleri değerlendirilerek öngörülen düzeye çıkarılacaktır.
- Meslek içi eğitim faaliyetleri geliştirilecek ve desteklenecektir.
- Koordinasyon ve dil birliği sağlanacaktır.
- Mülki idare amirleri başta olmak üzere, yerel yöneticilerin hizmet içi eğitimlerine Afet ve Acil Durum Yönetimi dersleri konulacaktır.
- Afet ve Acil Durum eğitimi konuları gözden geçirilecek ve hizmet içi eğitimlerde ilgili kurumlar tarafından bu konulara yer verilecektir.
- Mevcut yasalar taranarak afet gönüllülüğü kavramı ve iş tanımları konusundaki tekrar ve/veya eksiklikler giderilecektir.
- Kamu kurum ve kuruluşlarında afet gönüllülüğünü teşvik için gerekli yönetmelik ve genelgeler

hazırlanacaktır.

- Gönüllü kurum ve kuruluşların işleyiş süreçleri tanımlanarak karar verici ve uygulayıcılar için el kitapları hazırlanacaktır.
- Depremle ilgili mevzuatlar gözden geçirilip tek bir mevzuat altında toplanacaktır.
- Türkiye Afet Risklerinin Azaltılması Platformu ve alt komisyonları oluşturulacaktır.
- Deprem Risk Azaltım Planıyla ilgili yasal düzenlemeler yapılacaktır.
- Deprem Risk Azaltım Planı el kitabı hazırlanacaktır.
- Riskli birey grupları ile afet riski belirleme çabalarını birleştirecek ulusal düzeyde bir toplantı yapılarak gerekli düzenlemeler gerçekleştirilecektir.
- Mevcut kaynakların kullanımı ve yeni model önerilerinin paylaşıldığı toplantılar düzenlenecektir.
- Dünyada afetler için ayrılan finansal kaynak kullanımına ilişkin veri araştırması yapılacaktır.
- Özel sektör kuruluşlarının afet yönetim sistemi içine girmelerini sağlamak için toplantılar düzenlenecek ve konunun önemi vurgulanacaktır.
- Afetlerle ilgili kaynak yaratılması yöntemleri geliştirilecektir.
- Merkezi ve yerel düzeyde haberleşme, acil durum çağrı ve bilgi iletişim sistemleri alt yapısı ile acil müdahale ve yardımlar için ulaşım sistemleri geliştirilecektir.
- Acil durumlarda kullanılacak sağlık tesisleri ve sosyal donatıların belirlenmesi ile ilgili çalışmalar yapılacaktır.
- Kamu ve özel sektör tarafından gerçekleştirilen afet sonrası hasar tespit çalışmalarında bilgi paylaşımını ve işbirliğini sağlayacak yeni yaklaşımlar geliştirilecektir.

AFAD 2019-2023 Stratejik Planı

MİSYON: Afet ve acil durumlara ilişkin süreçlerin etkin yönetimi için gerekli çalışmaları yürütmek, ilgili kurum ve kuruluşlar arasında koordinasyonu sağlamak ve bu alanda politikalar üretmek.		
VİZYON: Afetlere dirençli toplum oluşturmak.		
6 AMAÇ:	HEDEF	FAALİYET
Afet ve acil durum yönetiminde koordinasyonun etkinliğini artırmak	4	8
Risk odaklı bütünlüklü afet yönetim anlayışının benimsenmesini ve tüm sektörlerle yerleşmesini sağlamak	5	21
Afet esnası ve sonrası süreçleri en etkili şekilde yönetmek	6	23
Toplumsal farkındalığı artırarak afet ve acil durumlara sürekli hazırlıklı olmak	4	16
Uluslararası alanda öncü kuruluşlardan biri olmak	5	10
Sürekli öğrenen ve gelişen kurum olmak	6	19
TOPLAM	30	97

AMAÇ 1

Afet ve acil durum yönetiminde koordinasyonun etkinliğini artırmak.

Hedef 1.1 Afet yönetiminde standartlaşmayı geliştirmek.

Hedef 1.2 Afet ve acil durum yönetiminde sivil savunma sisteminin etkinliğini artırmak.

Hedef 1.3 Afet ve acil durum yönetiminde etkin haberleşme ve iletişim sağlamak.

Hedef 1.4 Afet ve acil durum yönetiminde kullanılacak bilişim sistemlerinin etkinliğini artırmak ve karar desteği sağlamak.

AMAÇ 2

Risk odaklı bütünlük afet yönetim anlayışının benimsenmesini ve tüm sektörlerle yerleşmesini sağlamak.

Hedef 2.1 Afet risklerini azaltmaya yönelik çalışmalarını desteklemek ve yürütmek.

Hedef 2.2 Afet risklerini belirlemek.

Hedef 2.3 Afet yönetimi destek sistemlerini geliştirmek.

Hedef 2.4 Ülkemizin sığınak politikasını belirlemeye yönelik strateji belgesi hazırlamak.

Hedef 2.5 Deprem bilgilerini güvenilir ve hızlı bir şekilde veren bölgesel bir merkez olmak.

AMAÇ 3

Afet esnası ve sonrası süreçleri en etkili şekilde yönetmek.

Hedef 3.1 Afet ve acil durum bölgelerinde yeniden yapılanma ve iyileştirme süreçlerini geliştirmek.

Hedef 3.2 KBRN yönetim modelini geliştirerek uygulamak.

Hedef 3.3 Müdahale kapasitesini artırmak.

Hedef 3.4 Ülke genelinde ikaz ve alarm (siren) sistemini yaygınlaştırmak.

Hedef 3.5 Psikososyal hizmetler alanında personelin eğitim ve psikososyal ihtiyaçlarının giderilmesini sağlamak.

Hedef 3.6 Türkiye Afet Müdahale Sistemi'nin işlevliliğini artırmak.

AMAÇ 4

Toplumsal farkındalığı artırarak afet ve acil durumlara sürekli hazırlıklı olmak.

Hedef 4.1 Afet ve acil durumlara ilişkin eğitim ve uygulama kapasitesini artırmak.

Hedef 4.2 Afet ve acil durumlara sivil savunmaya ilişkin toplumsal farkındalık düzeyini artırmak.

Hedef 4.3 Afet ve acil durumlarda kamuoyunu doğru şekilde bilgilendirmek ve bilgi kirliliğini önlemek.

Hedef 4.4 AFAD gönüllülük sistemini kurmak ve yaygınlaştırmak.

AMAÇ 5

Uluslararası alanda öncü kuruluşlardan biri olmak.

Hedef 5.1 AFAD'ın uluslararası insani yardım performansını artırmak.

Hedef 5.2 AFAD'ın uluslararası kurumsal varlığını güçlendirici faaliyetleri arttırmak.

Hedef 5.3 Uluslararası yetkinlikte çalışanlara sahip olmak.

Hedef 5.4 Uluslararası alanda risk azaltma faaliyetlerinde bulunmak.

Hedef 5.5 Deprem araştırmaları ile ilgili uluslararası alanda kurumsal varlığı güçlendirmek.

AMAÇ 6

Sürekli öğrenen ve gelişen kurum olmak.

Hedef 6.1 AFAD hizmet binalarının ve sosyal tesislerin fiziksel ve teknik altyapısını iyileştirmek.

Hedef 6.2 KBRN olaylarına yönelik müdahale kapasitesini artırmak.

Hedef 6.3 Kurumsal bilişim sistemlerinin geliştirilmesini, etkin kullanımını ve yaygınlaştırılmasını sağlamak.

Hedef 6.4 Bilgi bütünlüğü ve veri güvenliğini sağlamak, bilgi güvenliği farkındalığını artırmak.

Hedef 6.5 Stratejik yönetim ve iç kontrol mekanizmasını iyileştirmek.

Hedef 6.6 Afet yönetiminde karar desteği sağlayacak bilişim sistemlerini geliştirmek.

B – Amaç ve Hedefler

ALT PROGRAM HEDEFLERİ VE STRATEJİK PLAN İLİŞKİSİ			
PROGRAM ADI	ALT PROGRAM ADI	ALT PROGRAM HEDEFLERİ	İLİŞKİLİ OLDUĞU STRATEJİK AMAÇ
ŞEHİRCİLİK VE RİSK ODAKLI BÜTÜNLEŞİK AFET YÖNETİMİ	AFET İYİLEŞTİRME ÇALIŞMALARI	Afet sonrası iyileştirme çalışmaları gerçekleştirmek	Afet ve acil durum yönetiminde koordinasyonun etkinliğini artırmak. Afet esnası ve sonrası süreçleri etkili şekilde yönetmek Sürekli öğrenen ve gelişen kurum olmak
	AFET MÜDAHALE ÇALIŞMALARI	Afet esnası ve sonrası süreçleri etkili şekilde yönetmek	Afet ve acil durum yönetiminde koordinasyonun etkinliğini artırmak. Afet esnası ve sonrası süreçleri etkili şekilde yönetmek Sürekli öğrenen ve gelişen kurum olmak
	AFETLERE YÖNELİK RİSK AZALTMA VE HAZIRLIK	Afetlere yönelik risk belirleme ve azaltma çalışmaları ve toplumsal farkındalığın artırılması	Risk odaklı bütünlük afet yönetim anlayışının benimsenmesini ve tüm sektörlerle yerleşmesini sağlamak Toplumsal farkındalığı artırarak afet ve acil durumlara sürekli hazırlıklı olmak
	SİVİL SAVUNMA VE GÖNÜLLÜLÜK	Toplumsal farkındalığı artırarak kimyasal, biyolojik, radyolojik ve nükleer tehditlere ve sivil savunma faaliyetlerine sürekli hazırlıklı olmak	Afet esnası ve sonrası süreçleri etkili şekilde yönetmek Toplumsal farkındalığı artırarak afet ve acil durumlara sürekli hazırlıklı olmak Sürekli öğrenen ve gelişen kurum olmak
	ULUSLARARASI AFET ÇALIŞMALARI VE ACİL YARDIM ÇALIŞMALARI	Uluslararası insani yardım performansını arttırmak	Uluslararası alanda öncü kuruluşlardan biri olmak Sürekli öğrenen ve gelişen kurum olmak

C – İdare Performans Bilgisi

AFET VE ACİL DURUM YÖNETİMİ BAŞKANLIĞI PERFORMANS BİLGİSİ

Program Adı:	ŞEHİRCİLİK VE RİSK ODAKLI BÜTÜNLEŞİK AFET YÖNETİMİ
Programın Amacı:	Etkin Bir Mekânsal Planlama, Kentsel Dönüşüm ve Afet Yönetimi
Programın Kapsamı:	Çevre ve Şehircilik Bakanlığının 2023 vizyonu "Sürdürülebilir Çevre, Medeniyetimizi Yaşatan Şehirler" olarak belirlenmiştir. Bakanlığın misyonu ise, "Doğal çevreyi korumak, sürdürülebilir şehirler ve yerleşmeler oluşturmak üzere; şehirlerimizin kimliğini canlandıran ve yatay mimariyi esas alan planlama, dönüşüm, güvenli yapılaşma, taşınmaz yönetimi ve konut sektörü ile çevreye yönelik tüm hizmetleri düzenleyici ve denetleyici bir anlayışla yapmak"tır. 2019-2023 Stratejik Planının 3 nolu stratejik amacı "2023 Türkiye’inde doğal, tarihi, kültürel değerlerini koruyan, yatay mimariyi esas alan, afetlere hazır, enerji etkin, çevre dostu ve insan odaklı yeni şehircilik vizyonu ile kimlikli şehirlere kavuşmak" ve 5 nolu amacı "Çevreye duyarlı, enerji etkin ve güvenli yapılaşmayı sağlamak, yeni yapı tekniklerini ve yerel malzemeleri geliştirmek, yapı denetimi faaliyetlerini yürütmek ve mesleki hizmetlere ilişkin ilke ve esasları belirlemek"tir.

Bu kapsamda, Millet Bahçeleri; estetik, ekolojik ve rekreatif karakterde tasarlanarak şehirlere yeni bir kimlik kazandıracaktır. Artan kentsel ve çevresel baskıyı azaltarak şehirlerde ekolojik ortamlar oluşturulmasına katkı sağlayacaktır. Mevcut imar ve kıyı mevzuatı çerçevesinde Bakanlık görev alanına giren planlama konularında projeler ve planlama çalışmaları yapılacaktır. Kentlerin yaşanabilirliğini, sürdürülebilirliğini, mevcut durumları ve gelişimlerini, potansiyelleri ve riskleri ortaya koyan mekâna ait göstergeler seti hazırlanacaktır.

Özgün kimliği koruyan, afetlere hazır, estetik ve çevre dostu dönüşüm anlayışıyla zayıf ve dayanıksız olan birimlerin dönüşümü gerçekleştirilecektir. Riskli alan ilan edilen tarihi ve kültürel açıdan zengin bölgelerde, koruma amaçlı imar planı kararları doğrultusunda yeni konut ve sosyal donatı alanları oluşturulması ve inşası süreci de titiz bir şekilde ivedilikle yürütülecektir. Bu çalışmalar ile bölgenin hem kent kültürüne hem de dünya mirasına kazandırılması amaçlanmaktadır.

Anahtar Göstergeler

- 1- Afet riski yönetim endeksi
- 2- Kentsel dönüşüm kapsamında dönüştürülen bağımsız birim sayısı
- 3- Riskli alan sayısı (bağımsız birim)
- 4- Riskli yapı sayısı (bağımsız birim)

Alt Program Adı: AFETLERE YÖNELİK RİSK AZALTMA VE HAZIRLIK

Alt Programın Kapsamı: Risk azaltma; belirli bir kesim veya alanda geliştirilen afet senaryolarına göre, olası risklerin önlenmesi, kabul edilebilir ölçülere indirilmesi ya da paylaşımı amacıyla alınacak her türlü planlı müdahaleyi ifade eder. Risk yönetimi; ülke, bölge, kent ölçeğinde ve yerel ölçekte risk türleri ve düzeylerini tespit etme, azaltma ve paylaşma çalışmaları ile bu alandaki planlama esaslarını ifade eder.

Bu kapsamda kurumumuzun görevleri aşağıdaki gibidir:

- Ülke düzeyinde uygulanacak afet ve acil durum müdahale, risk yönetimi ve zarar azaltma planlarını yapmak veya yaptırmak.
- Muhtemel afet ve acil durum bölgelerini tespit etmek ve önleyici tedbirleri ilan etmek.
- Zarara uğraması muhtemel yerlerin plan, proje ve imar esaslarını belirlemek.
- Yurt içi ve yurt dışında meydana gelen afet ve acil durumlara ilgili bilgileri toplamak ve değerlendirmek.
- Afet ve acil durumlara ilişkin yönetim stratejilerini belirlemek.
- Depremler hakkında halkın bilgilendirilmesi, konularında uygulanacak politika önerilerini belirlemek, takip etmek, değerlendirmek ve depremle ilgili hizmetlerin yürütülmesinde Başkanlığın diğer birimlerine danışmanlık yapmak.
- Başkanlığın görev ve sorumluluk alanına ilişkin konularda kamuoyuna yönelik eğitici, aydınlatıcı ve bilinçlendirici faaliyetler yürütmek, topluma yönelik eğitimler düzenlemek, bu konuda ilgili kamu kurum ve kuruluşları, sivil toplum kuruluşları, üniversiteler ve özel sektörle işbirliği yapmak.
- Afet ve Acil Durum Eğitim Merkezi Müdürlüğü'nün iş ve işlemlerini yürütmek.
- Afet ve acil durum yönetim merkezlerinin, ortak haberleşme ve bilgi sistemlerinin standardını belirlemek ve denetlemek.
- Afet ve acil durumlara ilişkin her türlü bilgi, haberleşme, tahmin ve erken uyarı sistemlerini kurmak, kurdurmak, bakım ve onarımını yapmak veya yaptırmak, işletmek veya işletilmesini sağlamak.
- Afet ve acil durumlara yönelik veri tabanlarını kurmak, kurdurmak ve işletmek, uygulama yazılımlarını yapmak veya yaptırmak.

Alt Program Hedefi: Afetlere yönelik risk belirleme ve azaltma çalışmaları ve toplumsal farkındalığın artırılması

Performans Göstergeleri

Performans Göstergesi	Ölçü Birimi	2018	2019 Planlanan	2019 YS Gerç. Tahmini	2020 Hedef	2021 Tahmin	2022 Tahmin
1- Afet risklerini azaltma konusunda düzenlenen etkinlik sayısı	Sayı	3	3	3	3	3	3

Göstergeye İlişkin Açıklama: Afet risklerinin azaltılması; kapasite, farkındalık ve işbirliğinin artırılması maksadıyla ulusal ve/veya uluslararası eğitim, çalıştay, seminer vb. etkinlikler düzenlenecektir.

Hesaplama Yöntemi: Etkinlik sayısı

Verinin Kaynağı: İlgili harcama birimi

Performans Göstergesi	Ölçü Birimi	2018	2019 Planlanan	2019 YS Gerç. Tahmini	2020 Hedef	2021 Tahmin	2022 Tahmin
2- Afete Hazır Türkiye Projesi kapsamında ülke genelinde eğitim verilen kişi sayısı (milyon)	Sayı	11.200.000	500.000	500.000	500.000	500.000	500.000

Göstergeye İlişkin Açıklama: Tüm toplumumuzu doğal, teknolojik ve insan kaynaklı afetlere karşı bilinçlendirmek, bunlardan korunarak oluşacak her türlü zararın en aza indirilebilmesi ve böylece toplumun her katmanında “afete duyarlı yaşam kültürü” oluşturulması amacıyla, önce afetlere karşı farkındalık, ardından bilinçlendirme eğitimlerine devam edilecektir.

Hesaplama Yöntemi: Yıl içinde eğitim verilen kişi sayısı

Verinin Kaynağı: İlgili harcama birimi

Performans Göstergesi	Ölçü Birimi	2018	2019 Planlanan	2019 YS Gerç. Tahmini	2020 Hedef	2021 Tahmin	2022 Tahmin
3- Deprem erken uyarı ve ön hasar tahmin sistemleri için kurulan istasyon sayısı	Sayı	20	11	11	10	20	20

Göstergeye İlişkin Açıklama: Deprem olayında kritik tesislerin faaliyetlerinin durdurulması, yol açacağı zararların önlenmesi ve deprem olayı meydana gelir gelmez ön hasar tahmini yapılarak hasarın nerelerde yoğunlaştığı, can ve mal kaybı oranlarının tahmini belirlenmesi özellikle afet yönetiminin müdahale ve iyileştirme dönemlerinin etkin yönetilmesinde önemlidir. Pilot çalışmalar kapsamında seçilecek alanlar için Deprem Erken Uyarı ve Ön hasar tahmin sistemlerinin kurulması için gerekli çalışmalar yapılacaktır.

Hesaplama Yöntemi: Kurulan istasyon sayısı

Verinin Kaynağı: İlgili harcama birimi

Performans Göstergesi	Ölçü Birimi	2018	2019 Planlanan	2019 YS Gerç. Tahmini	2020 Hedef	2021 Tahmin	2022 Tahmin
4- Devreye alınan görüntü aktarım istasyon sayısı	Sayı	7	9	9	8	0	0

Göstergeye İlişkin Açıklama: Emniyet Genel Müdürlüğü ile imzalanan protokol doğrultusunda görüntü (afetlere yönelik) temin edilecek ve görüntülerin işlenerek karar destek sistemlerine veri sağlaması için uygulamalar geliştirmek üzere çalışmalar yürütülecektir.

Hesaplama Yöntemi: İstasyon sayısı

Verinin Kaynağı: İlgili harcama birimi

Performans Göstergesi	Ölçü Birimi	2018	2019 Planlanan	2019 YS Gerç. Tahmini	2020 Hedef	2021 Tahmin	2022 Tahmin
5- Düzenlenen ulusal ve bölgesel düzey tatbikat sayısı	Sayı	13	14	14	15	16	15

Göstergeye İlişkin Açıklama: Önceden belirlenmiş tarihlerde, bölge koordinatörü iller tarafından sorumluluk alanlarındaki illerle bölgesel masa başı ve/veya saha tatbikatları icra edilecektir. Başkanlığın ilgili birimi hazırlık ve planlama aşamalarında destek verecektir.

Hesaplama Yöntemi: İcra edilen bölgesel tatbikat sayısı
Verinin Kaynağı: İlgili harcama birimleri

Performans Göstergesi	Ölçü Birimi	2018	2019 Planlanan	2019 YS Gerç. Tahmini	2020 Hedef	2021 Tahmin	2022 Tahmin
6- Hasar ve kayıp tahmin sonuçlarının gerçek depremlerdeki sonuçlarla karşılaştırılması sonucu elde edilen doğruluk oranı	Oran	83	85	85	85	85	90

Göstergeye İlişkin Açıklama: Yıl içerisinde hasar yapıcı bir deprem oluştuğunda performans ölçümleri yapılacaktır.

Hesaplama Yöntemi: Tahmini hasar / Deprem sonucu oluşan hasar
Verinin Kaynağı: İlgili harcama birimi

Performans Göstergesi	Ölçü Birimi	2018	2019 Planlanan	2019 YS Gerç. Tahmini	2020 Hedef	2021 Tahmin	2022 Tahmin
7- KAMUNET üzerinden veri paylaşımı yapılan kurum sayısı	Sayı	3	2	2	3	4	4

Göstergeye İlişkin Açıklama: Kurumsal bilişim altyapısı ve bilgi güvenliği yönetim sistemi kurulacak bilişim destekli iş sürekliliği sağlanacaktır.

Hesaplama Yöntemi: Kurum sayısı
Verinin Kaynağı: İlgili harcama birimi

Performans Göstergesi	Ölçü Birimi	2018	2019 Planlanan	2019 YS Gerç. Tahmini	2020 Hedef	2021 Tahmin	2022 Tahmin
8- Katılım sağlanan veya ev sahipliği yapılan uluslararası tatbikat sayısı	Sayı	1	1	1	1	1	1

Göstergeye İlişkin Açıklama: Uluslararası kurum ve kuruluşlar ile ortak tatbikatlara katılım sağlanacaktır.

Hesaplama Yöntemi: Tatbikat sayısı
Verinin Kaynağı: İlgili harcama birimi

Performans Göstergesi	Ölçü Birimi	2018	2019 Planlanan	2019 YS Gerç. Tahmini	2020 Hedef	2021 Tahmin	2022 Tahmin
9- Kılavuza uygun risk azaltma planını hazırlayan il sayısı	Sayı	0	2	2	5	20	20

Göstergeye İlişkin Açıklama: Afet tehlike ve risklerinin azaltılması için öncelikli afet türleri dikkate alınarak il afet risk azaltma planlarının hazırlanması amacıyla bir kılavuz hazırlanacak ve 81 il bu kılavuza uygun olacak şekilde il afet risk planlarını hazırlayacaktır.

Hesaplama Yöntemi: il sayısı

Verinin Kaynağı: ilgili harcama birimi

Performans Göstergesi	Ölçü Birimi	2018	2019 Planlanan	2019 YS Gerç. Tahmini	2020 Hedef	2021 Tahmin	2022 Tahmin
10- Kurulan istasyon sayısı (derin kuyu sismometre istasyonu)	Sayı	14	2	2	2	2	2

Göstergeye İlişkin Açıklama: Derinkuyu sismometre ağı çalışmalarında ülke geneli ve yakın ülkelerde yaygınlaştırılması için en az 2 istasyona ait malzeme alımı yapılacaktır

Hesaplama Yöntemi: İstasyon sayısı

Verinin Kaynağı: ilgili harcama birimi

Performans Göstergesi	Ölçü Birimi	2018	2019 Planlanan	2019 YS Gerç. Tahmini	2020 Hedef	2021 Tahmin	2022 Tahmin
11- Mobil afet ve acil durum simülasyon tırının ulaştığı kişi sayısı	Sayı	67.776	2.224	2.224	10.000	20.000	20.000

Göstergeye İlişkin Açıklama: Mobil Afet ve Acil Durum Simülasyon Aracı ile toplumun her kesimine afet farkındalığı eğitimleri verilecektir.

Hesaplama Yöntemi: Eğitim verilen kişi sayısı

Verinin Kaynağı: ilgili harcama birimi

Performans Göstergesi	Ölçü Birimi	2018	2019 Planlanan	2019 YS Gerç. Tahmini	2020 Hedef	2021 Tahmin	2022 Tahmin
12- Navigasyon sisteminde kurulan istasyon sayısı	Sayı	3	5	5	5	5	5

Göstergeye İlişkin Açıklama: Türkiye' de ilk kez kurumsal anlamda gerçek zamanlı gerçekleştirilecek GPS istasyonları ve deprem gözlem istasyonları verilerinin entegrasyonu ile yapılan deprem gözlemi ile deprem parametrelerinin daha hızlı ve yüksek çözünürlükte belirlenmesi sağlanacaktır.

Hesaplama Yöntemi: İstasyon sayısı

Verinin Kaynağı: ilgili harcama birimi

Performans Göstergesi	Ölçü Birimi	2018	2019 Planlanan	2019 YS Gerç. Tahmini	2020 Hedef	2021 Tahmin	2022 Tahmin
13- Sayısal telsiz sistemi için röle kurulup donanımı temin edilen il sayısı	Sayı	10	15	15	15	15	15

Göstergeye İlişkin Açıklama: Sayısal Telsiz sistemi altyapısının oluşturulabilmesi için Jandarma Genel Komutanlığı tarafında altyapısı oluşturulmakta olan JEMUS sistemine entegre olunması planlanmaktadır. Bu kapsamda aktarıcılar yanında son kullanıcı cihazlarının temini projelendirilmiştir.

Hesaplama Yöntemi: İl sayısı

Verinin Kaynağı: İlgili harcama birimi

Performans Göstergesi	Ölçü Birimi	2018	2019 Planlanan	2019 YS Gerç. Tahmini	2020 Hedef	2021 Tahmin	2022 Tahmin
14- Sayısallaştırılması tamamlanan il sayısı	Sayı	11	11	11	20	15	14

Göstergeye İlişkin Açıklama: Bakanlar Kurulunca afete maruz bölge ilan edilen ve kroki halindeki alanların, Afet ve Acil Durum Müdürlüklerinin kendi imkânları ile sayısallaştırılarak AYDES ortamına aktarılarak yayınlanacaktır.

Hesaplama Yöntemi: İl sayısı

Verinin Kaynağı: İlgili harcama birimi

Performans Göstergesi	Ölçü Birimi	2018	2019 Planlanan	2019 YS Gerç. Tahmini	2020 Hedef	2021 Tahmin	2022 Tahmin
15- Sürdürülebilir ve güvenli haberleşme sisteminin kablosuz haberleşme sistemleri ile geliştirildiği il sayısı	Sayı	10	15	15	15	15	15

Göstergeye İlişkin Açıklama: Kesintisiz ve Güvenli Haberleşme Sistemi (KGHS) çalışmaları kapsamında yürütülen araştırma ve geliştirme çalışmaları sonucu geliştirilen sistemin yaygınlaştırılması için çalışmalar yürütülecektir.

Hesaplama Yöntemi: İl sayısı

Verinin Kaynağı: İlgili harcama birimi

Performans Göstergesi	Ölçü Birimi	2018	2019 Planlanan	2019 YS Gerç. Tahmini	2020 Hedef	2021 Tahmin	2022 Tahmin
16- Uluslararası sismoloji merkezleriyle yapılan yeni işbirlikleri sayısı	Sayı	6	1	1	1	1	1

Göstergeye İlişkin Açıklama: Uluslararası alanda bölgesel merkez olma politikamız doğrultusunda "Gerçek Zamanlı Sismik Veri Paylaşım" protokolü kapsamında çalışmalarına devam edilmekte olup önümüzdeki yıllarda işbirliği yapılabilecek ülke sayısının artırılması hedeflenmektedir.

Hesaplama Yöntemi: Anlaşma imzalanan ülke sayısı

Verinin Kaynağı: İlgili harcama birimi

Performans Göstergesi	Ölçü Birimi	2018	2019 Planlanan	2019 YS Gerç. Tahmini	2020 Hedef	2021 Tahmin	2022 Tahmin
17- Yazılım sisteminin kurulduğu il sayısı	Sayı	0	40	40	41	0	0

Göstergeye İlişkin Açıklama: Hukuk Yönetim Sistemi (HYS)'nin İl Afet ve Acil Durum Müdürlüklerinde yaygınlaştırılarak etkin kullanımının sağlanması amaçlanmaktadır.

Hesaplama Yöntemi: İl sayısı

Verinin Kaynağı: İlgili harcama birimi

Performans Göstergesi	Ölçü Birimi	2018	2019 Planlanan	2019 YS Gerç. Tahmini	2020 Hedef	2021 Tahmin	2022 Tahmin
18- Yeni kurulan hızölçer deprem gözlem istasyonu sayısı	Sayı	299	6	6	10	10	10

Göstergeye İlişkin Açıklama: Ülke ölçeğinde deprem gözlem ağının uluslararası standartlarda kurulması, işletilmesi, ülke ihtiyacına cevap verecek şekilde yaygınlaştırılması sağlanacak ve gelişen teknolojiye paralel deprem gözlem sistemleri yenilenerek geliştirilecektir. Kurulumu yapılacak yeni deprem gözlem istasyonları sayesinde daha yüksek sayıda istasyonun deprem gözleminde kullanılacak olması sonucu deprem parametrelerinin belirlenmesinde yüksek çözünürlük elde edilecektir.

Hesaplama Yöntemi: İstasyon sayısı

Verinin Kaynağı: İlgili harcama birimi

Performans Göstergesi	Ölçü Birimi	2018	2019 Planlanan	2019 YS Gerç. Tahmini	2020 Hedef	2021 Tahmin	2022 Tahmin
19- Yeni kurulan ivmeölçer deprem gözlem istasyonu sayısı	Sayı	757	20	20	40	40	40

Göstergeye İlişkin Açıklama: Ülke ölçeğinde deprem gözlem ağının uluslararası standartlarda kurulması, işletilmesi, ülke ihtiyacına cevap verecek şekilde yaygınlaştırılması sağlanacak ve gelişen teknolojiye paralel deprem gözlem sistemleri yenilenerek geliştirilecektir. Kurulumu yapılacak yeni deprem gözlem istasyonları sayesinde daha yüksek sayıda istasyonun deprem gözleminde kullanılacak olması sonucu deprem parametrelerinin belirlenmesinde yüksek çözünürlük elde edilecektir.

Hesaplama Yöntemi: İstasyon sayısı
Verinin Kaynağı: İlgili harcama birimi

Alt Program Kapsamında Yürütülecek Faaliyet Maliyetleri

Faaliyetler	2019 Bütçe	2019 Harcama	2020 Bütçe	2021 Tahmin	2022 Tahmin
Afet Bilişim Altyapısının Güçlendirilmesi	0	0	29.805.900	30.911.350	31.598.000
Bütçe İçi	0	0	29.805.900	30.911.350	31.598.000
Bütçe Dışı	0	0	0	0	0
Afet Eğitim Faaliyetleri	0	0	37.720.620	40.767.840	41.850.460
Bütçe İçi	0	0	37.720.620	40.767.840	41.850.460
Bütçe Dışı	0	0	0	0	0
Afet Riski Belirleme ve Azaltma Çalışmaları	0	0	78.723.380	52.278.250	55.548.270
Bütçe İçi	0	0	78.723.380	52.278.250	55.548.270
Bütçe Dışı	0	0	0	0	0
Depreme İlişkin Yürütülen Faaliyetler	0	0	12.757.300	11.123.100	10.530.200
Bütçe İçi	0	0	12.757.300	11.123.100	10.530.200
Bütçe Dışı	0	0	0	0	0
T O P L A M	0	0	159.007.200	135.080.540	139.526.930
Bütçe İçi	0	0	159.007.200	135.080.540	139.526.930
Bütçe Dışı	0	0	0	0	0

Faaliyetlere İlişkin Açıklamalar:

Afet Bilişim Altyapısının Güçlendirilmesi	Afet ve acil durumlara ilişkin her türlü bilgi, haberleşme, tahmin ve erken uyarı sistemlerini kurmak, kurdurmak, bakım ve onarımını yapmak veya yaptırmak, işletmek veya işletilmesini sağlamaya ilişkin iş, işlemler ve süreçler
Afet Eğitim Faaliyetleri	Başkanlığın görev ve sorumluluk alanına ilişkin konularda kamuoyuna yönelik eğitici, aydınlatıcı ve bilinçlendirici faaliyetler yürütmek, topluma yönelik eğitimler düzenlemek, bu konuda ilgili kamu kurum ve kuruluşları, sivil toplum kuruluşları, üniversiteler ve özel sektörle işbirliği yapmaya ilişkin iş, işlemler ve süreçler
Afet Riski Belirleme ve Azaltma Çalışmaları	Ülke, bölge, kent veya yerleşme birimi ölçeğinde tehlike ve riskin belirlenmesi, analizi ve riskin azaltılabilmesine ilişkin iş, işlemler ve süreçler
Depreme İlişkin Yürütülen Faaliyetler	Depremler hakkında halkın bilgilendirilmesi, bu hususta uygulanacak politika önerilerini belirlemek, takip etmek, değerlendirmek ve depremle ilgili hizmetlerin yürütülmesine ilişkin iş, işlemler ve süreçler

Alt Program Adı: AFET MÜDAHALE ÇALIŞMALARI
Alt Programın Kapsamı: Afete müdahale; afetin oluşundan hemen sonra başlayıp afetin yol açtığı kayıp ve zararların büyüklüğüne bağlı olarak 1-2 aylık süre içinde gerçekleştirilen tüm faaliyetlere verilen genel addır. Bu safhada yapılan faaliyetlerin ana hedefi; mümkün olan en kısa süre içinde çok sayıda insanın hayatını kurtarmak, yaralıların tedavilerini sağlamak, tedavisi sürenlerin tedavilerinin aksamamasını sağlamak, açıkta kalanların barınma, beslenme, korunma, ısınma, haberleşme, ulaşım, tahliye, güvenlik, psikolojik ve sosyal destek, gibi hayati gereksinimlerini en kısa sürede ve en uygun yöntemlerle karşılamaktır.

Bu kapsamda kurumumuzun görevleri aşağıdaki gibidir:

- Afet ve acil durum esnasında kamu, özel sektör ve sivil toplum kuruluşları, yabancı kişi ve kuruluşlara ait her türlü kaynakları değerlendirerek afet veya acil durumun etkilerini gidermeye yönelik müdahale çalışmalarını yürütmek.
- Başkanlık bünyesindeki afet ve acil durum yönetimi merkezini idare etmek.
- Kamu kurum ve kuruluşları ile illerde afet ve acil durum yönetimi merkezlerinin açılması ve yönetilmesini sağlamak.
- İtfaiye, arama ve kurtarma hizmetlerinin standartlarını belirlemek.
- İtfaiye, arama ve kurtarma hizmeti veren kurum ve kuruluşlarla işbirliği yapmak.
- Koruyucu ve kurtarıcı faaliyetleri planlamak ve yürütmek.
- Afet ve acil duruma ilişkin anlaşmalarla verilen görevleri yürütmek.

Alt Program Hedefi: Afet esnası ve sonrası süreçleri en etkili şekilde yönetmek

Performans Göstergeleri

Performans Göstergesi	Ölçü Birimi	2018	2019 Planlanan	2019 YS Gerç. Tahmini	2020 Hedef	2021 Tahmin	2022 Tahmin
1- Alımı yapılan konteyner sayısı	Sayı	18	4	4	10	10	10

Göstergeye İlişkin Açıklama: Barınma ve arama kurtarma malzemeleri içeren afet konteyneri alımı yapılacaktır.

Hesaplama Yöntemi: Konteyner sayısı

Verinin Kaynağı: İlgili harcama birimi

Performans Göstergesi	Ölçü Birimi	2018	2019 Planlanan	2019 YS Gerç. Tahmini	2020 Hedef	2021 Tahmin	2022 Tahmin
2- Arama kurtarma ekipman ve malzemelerinin tamamlanma oranı	Yüzde	60	63	63	69	76	0

Göstergeye İlişkin Açıklama: İl Müdürlükleri Acil Durum Müdahale İhtiyaçlarının Karşılanması projesi kapsamında alımlar yapılacaktır.

Hesaplama Yöntemi: Tedarik edilen malzeme miktarı / mevcut stok miktarı

Verinin Kaynağı: İlgili harcama birimi

Performans Göstergesi	Ölçü Birimi	2018	2019 Planlanan	2019 YS Gerç. Tahmini	2020 Hedef	2021 Tahmin	2022 Tahmin
3- Arama kurtarma, lojistik ve destek araçlarının tamamlanma oranı	Yüzde	50	0	0	55	61	0

Göstergeye İlişkin Açıklama: Doğada arama kurtarma faaliyetlerini yürütmek amacıyla arama kurtarma araçları alımı yapılacaktır.

Hesaplama Yöntemi: Yenilenen araç sayısı / toplam araç sayısı

Verinin Kaynağı: İlgili harcama birimi

Performans Göstergesi	Ölçü Birimi	2018	2019 Planlanan	2019 YS Gerç. Tahmini	2020 Hedef	2021 Tahmin	2022 Tahmin
4- Eğitilen ve sertifika alan afet ve acil durum yönetimi merkezi personeli sayısı	Sayı	324	196	196	200	200	200

Göstergeye İlişkin Açıklama: Her yıl Müdahale Dairesi Başkanlığı tarafından afet ve acil durum yönetim merkezleri çalışanlarına afet yönetimi alanında eğitim verilecektir.

Hesaplama Yöntemi: Eğitim alan personel sayısı / Eğitim alacak personel sayısı

Verinin Kaynağı: Eğitim kayıtları

Performans Göstergesi	Ölçü Birimi	2018	2019 Planlanan	2019 YS Gerç. Tahmini	2020 Hedef	2021 Tahmin	2022 Tahmin
5- Kurulan tatbikat ve eğitim alanı sayısı	Sayı	2	0	0	1	1	1

Göstergeye İlişkin Açıklama: Arama kurtarma personelinin her daim hazırlıklı olması ve vatandaşların bilinçlendirilmesi amacıyla alanlar kurulacaktır.

Hesaplama Yöntemi: Yıl içinde kurulan tatbikat ve eğitim alanı sayısı

Verinin Kaynağı: Hizmete giren alan sayısı

Performans Göstergesi	Ölçü Birimi	2018	2019 Planlanan	2019 YS Gerç. Tahmini	2020 Hedef	2021 Tahmin	2022 Tahmin
6- Lojistik depolardaki malzemelerin yenilenme ve tamamlanma oranı	Yüzde	71	75	75	80	85	90

Göstergeye İlişkin Açıklama: Lojistik depolarda miadı dolan veya stokta azalan barınma malzemelerinin tedariki yapılacaktır.

Hesaplama Yöntemi: Tedarik edilen malzeme miktarı / mevcut stok miktarı

Verinin Kaynağı: İlgili harcama birimi

Alt Program Kapsamında Yürütülecek Faaliyet Maliyetleri

Faaliyetler	2019 Bütçe	2019 Harcama	2020 Bütçe	2021 Tahmin	2022 Tahmin
Afet Müdahale Kapasitesini Geliştirmeye Yönelik Faaliyetler	0	0	225.752.850	242.783.400	239.177.700
Bütçe İçi	0	0	225.752.850	242.783.400	239.177.700
Bütçe Dışı	0	0	0	0	0
Türkiye Afet Müdahale Planı Çalışmaları	0	0	33.142.570	35.613.160	37.909.320
Bütçe İçi	0	0	33.142.570	35.613.160	37.909.320
Bütçe Dışı	0	0	0	0	0
T O P L A M	0	0	258.895.420	278.396.560	277.087.020
Bütçe İçi	0	0	258.895.420	278.396.560	277.087.020
Bütçe Dışı	0	0	0	0	0

Faaliyetlere İlişkin Açıklamalar:

Afet Müdahale Kapasitesini Geliştirmeye Yönelik Faaliyetler	Mümkün olan en kısa süre içinde çok sayıda insanın hayatını kurtarmak, açıkta kalanların barınma, beslenme, korunma, ısınma, haberleşme, ulaşım, tahliye, güvenlik, psikolojik ve sosyal destek gibi gereksinimlerini en kısa sürede ve en uygun yöntemlerle karşılamaya ilişkin iş, işlemler ve süreçler
Türkiye Afet Müdahale Planı Çalışmaları	Ülke düzeyinde uygulanacak afet ve acil durum müdahale planlarını yapma, yaptırma ve takip etmeye ilişkin iş, işlemler ve süreçler.

Alt Program Adı: AFET İYİLEŞTİRME ÇALIŞMALARI
Alt Programın Kapsamı: İyileştirme; afetlerden etkilenmiş olan toplulukların ihtiyaçlarının en akılcı yol ve yöntemlerle karşılanması, hayatın bir an önce normale döndürülmesi, muhtemel afetlerle baş edebilme imkânlarının geliştirilmesi ve en az zarar görmelerini sağlayacak daha güvenli bir yaşam çevresi oluşturulması için yapılması gereken yasal, kurumsal, fiziksel, sosyal ve ekonomik faaliyetlerin tümünü kapsayan uzun süreçtir. Afet yönetiminde, afete müdahaleden sonra gelen dönemi ifade eder.

Ön iyileştirme, afet ve acil durum nedeniyle bozulan yaşam şartlarının normalleştirilmesine yönelik olarak olayın meydana gelmesinden hemen sonra başlatılan kısa dönem iyileştirme faaliyetleri ifade eder.

Geçici iyileştirme, afetten etkilenen toplulukların, arama kurtarma, tıbbi ilk yardım, tedavi, barınma, beslenme, haberleşme, güvenlik, psikososyal destek gibi temel ihtiyaçlarının asgari düzeyde karşılanabildiği süreci ifade eder.

Bu kapsamda kurumumuzun görevleri aşağıdaki gibidir:

- Afet ve acil durum sonrası hayatın normale dönmesini sağlayıcı tedbirleri almak.
- Afet ve acil durum bölgelerinde geçici yerleşmeyi sağlamak, zarara uğramış kişilerin tedavi, iye, ibate, sosyal ve psikolojik destek hizmetlerini yürütmek.
- Afete uğramış yerlerin imar, plan, proje işlemleri ile bu alandaki hukuki işlemlerin yürütülmesinde kamu kurum ve kuruluşları ile koordinasyonu sağlamak, yapılan işlemleri denetlemek.
- Afetten etkilenen bölgelerde, kamu kurum ve kuruluşları, mahalli idareler, üniversiteler ve sivil toplum kuruluşları ile işbirliği içinde afet sonrası yeniden yapılanma ve iyileştirme planlarını hazırlamak, hazırlanan planların uygulanmasını koordine etmek, uygulamaya ilişkin ilerleme raporlarını hazırlamak.

Alt Program Hedefi: Afet sonrası iyileştirme çalışmaları gerçekleştirmek

Performans Göstergeleri

Performans Göstergesi	Ölçü Birimi	2018	2019 Planlanan	2019 YS Gerç. Tahmini	2020 Hedef	2021 Tahmin	2022 Tahmin
1- Afet konutları altyapı proje işlerinin tamamlanma oranı	Yüzde	0	75	75	75	75	75

Göstergeye İlişkin Açıklama: Hak sahibi afetzedelerin konut ihtiyaçlarının karşılanması

Hesaplama Yöntemi: Bitirilen altyapı projesi sayısı / yatırım programındaki altyapı projesi sayısı

Verinin Kaynağı: Proje sahibi ilgili harcama birimi

Performans Göstergesi	Ölçü Birimi	2018	2019 Planlanan	2019 YS Gerç. Tahmini	2020 Hedef	2021 Tahmin	2022 Tahmin
2- Afet konutları etüt proje programının gerçekleştirilme oranı	Yüzde	0	50	50	50	50	50

Göstergeye İlişkin Açıklama: Hak sahibi afetzedelerin konut ihtiyaçlarının karşılanması

Hesaplama Yöntemi: Yer seçimi yapılan hak sahibi sayısı / hak sahibi sayısı

Verinin Kaynağı: Proje sahibi ilgili harcama birimi

Performans Göstergesi	Ölçü Birimi	2018	2019 Planlanan	2019 YS Gerç. Tahmini	2020 Hedef	2021 Tahmin	2022 Tahmin
3- Afet konutları yapımının tamamlanma oranı	Yüzde	0	53	53	55	55	55

Göstergeye İlişkin Açıklama: Hak sahibi afetzedelerin konut ihtiyaçlarının karşılanması

Hesaplama Yöntemi: Bitirilen konut sayısı/yatırım programındaki konut sayısı

Verinin Kaynağı: Proje sahibi ilgili harcama birimi

Alt Program Kapsamında Yürütülecek Faaliyet Maliyetleri

Faaliyetler	2019 Bütçe	2019 Harcama	2020 Bütçe	2021 Tahmin	2022 Tahmin
Afet Konutları Yapımı	0	0	245.450.750	285.996.690	301.777.420
Bütçe İçi	0	0	245.450.750	285.996.690	301.777.420
Bütçe Dışı	0	0	0	0	0
Diğer Afet İyileştirme Faaliyetleri	0	0	160.959.140	168.342.940	200.156.370
Bütçe İçi	0	0	160.959.140	168.342.940	200.156.370
Bütçe Dışı	0	0	0	0	0
Hak Sahibi Afetzedelerden Evini Kendi Yapanlara Yönelik Yardım Faaliyetleri	0	0	44.015.080	47.932.570	51.555.500
Bütçe İçi	0	0	44.015.080	47.932.570	51.555.500
Bütçe Dışı	0	0	0	0	0
Tabii Afetler Nedeniyle Altyapısı Hasara Uğrayan Mahalli İdarelere Yardım	0	0	1.471.500	1.581.250	1.681.750
Bütçe İçi	0	0	1.471.500	1.581.250	1.681.750
Bütçe Dışı	0	0	0	0	0
Ulusal Afet ve Acil Durum Faaliyetleri	0	0	501.474.440	537.580.190	566.916.720
Bütçe İçi	0	0	501.474.440	537.580.190	566.916.720
Bütçe Dışı	0	0	0	0	0
T O P L A M	0	0	953.370.910	1.041.433.640	1.122.087.760
Bütçe İçi	0	0	953.370.910	1.041.433.640	1.122.087.760
Bütçe Dışı	0	0	0	0	0

Faaliyetlere İlişkin Açıklamalar:

Afet Konutları Yapımı	Afet nedeniyle konutları yıkılan veya ağır hasar gören afetzedelerden hak sahibi olanlar için yaptırılan daimi iskân konutlarına ilişkin iş, işlemler ve süreçler
Diğer Afet İyileştirme Faaliyetleri	Afetten etkilenen bölgelerde, kamu kurum ve kuruluşları, mahalli idareler, üniversiteler ve sivil toplum kuruluşları ile işbirliği içinde afet sonrası yeniden yapılanma ve iyileştirme planlarını hazırlamak, hazırlanan planları onaya sunmak, onaylanan planların uygulanmasını koordine etmek, uygulamaya ilişkin ilerleme raporlarını hazırlamak.
Hak Sahibi Afetzedelerden Evini Kendi Yapanlara Yönelik Yardım Faaliyetleri	AFAD tarafından toplu inşaat yapımına lüzum görülmeyen afet bölgelerinde, hak sahibi durumundaki afetzedelerin inşaatlarını, Başkanlığın teknik gözetimi ve denetimi altında kendilerinin inşa etmesine ilişkin iş, işlemler ve süreçler
Tabii Afetler Nedeniyle Altyapısı Hasara Uğrayan Mahalli İdarelere Yardım	Tabii afete maruz kalan yörelerde normal hayatın devamını sağlayacak hizmetlerin yürütülmesi, hasar ve tahribatın giderilmesine ilişkin iş, işlemler ve süreçler
Ulusal Afet ve Acil Durum Faaliyetleri	Afet, acil durum ve korunma konularında hazırlık, müdahale ve iyileştirme çalışmalarında yapılacak harcamaları karşılamak üzere özel hesaplara konulan ödeneklere ilişkin iş, işlem ve süreçler

Alt Program Adı: SİVİL SAVUNMA VE GÖNÜLLÜLÜK

Alt Programın Kapsamı: Sivil savunma; düşman saldırılarına karşı halkın can ve mal kaybının en az seviyeye indirilmesi, hayati önem taşıyan her türlü resmî ve özel tesis ve kuruluşların korunması ve faaliyetlerinin devamını sağlayacak iyileştirmenin yapılması, savunma gayretlerinin halk tarafından en yüksek seviyede desteklenmesi ve halkın moralini yüksek tutmak için alınacak her türlü silahsız koruyucu ve kurtarıcı tedbir ve faaliyetleri ifade eder.

Gönüllülük, olağan görev, yükümlülük ve sorumluluklarının dışında, sahip olunan bilgi, tecrübe ve donanımın gönüllünün kendi özgür isteği ve iradesi ile maddi-manevi karşılık beklemeden toplumun hizmetine sunmasıdır.

Bu kapsamda kurumumuzun görevleri aşağıdaki gibidir:

- Kamu kurum ve kuruluşları ile özel kuruluşlarda sivil savunma hizmetlerini planlamak, uygulamak ve denetlemek.
- Her türlü silahsız koruyucu ve kurtarıcı tedbirleri, acil kurtarma ve ilk yardım faaliyetlerini planlamak ve yürütmek.
- Seferberlik ve savaş hazırlıklarında ihtiyaç duyulacak sivil kaynakları tespit etmek.
- Sivil savunma gayretlerinin halk tarafından desteklenmesi ve halkın moralinin korunmasını sağlamaya yönelik çalışmalar yapmak.
- Kimyasal, biyolojik, radyolojik ve nükleer maddelerin meydana getireceği tehlikelere karşı alınacak önlemleri ve yapılacak çalışmaları tespit etmek ve bunlarla ilgili bakanlık, kamu ve özel kurum ve kuruluşlar arasında koordinasyonu sağlamak.
- Afet ve acil durumlar ile sivil savunma hizmetlerine ülke çapında katılımın yaygınlaştırılması, planlanması ve uygulanması için gerekli hususları belirlemek,
- Hizmetler sırasında ihtiyaç duyulabilecek malzeme ve ekipmanları belirlemek ve teminine destek olmak.
- Gönüllülük ile ilgili tüm konularda kamu kurum ve kuruluşları, yerel yönetimler ile sivil toplum kuruluşları ve özel sektör ile işbirliği ve koordinasyonu sağlamak.

Alt Program Hedefi: Toplumsal farkındalığı artırarak kimyasal, biyolojik, radyolojik ve nükleer tehditlere ve sivil savunma faaliyetlerine sürekli hazırlıklı olmak

Performans Göstergeleri

Performans Göstergesi	Ölçü Birimi	2018	2019 Planlanan	2019 YS Gerç. Tahmini	2020 Hedef	2021 Tahmin	2022 Tahmin
1- Afet Yönetim ve Karar Destek Sistemine aktarılan sivil savunma planı sayısı	Sayı	0	40	40	20	21	0

Göstergeye İlişkin Açıklama: Sivil savunma planlarının AYDES'e aktarılması kapsamında: Sivil Savunma Plan Formatı oluşturuldu ve AYDES Sistemine entegre edilecektir.

Hesaplama Yöntemi: Plan sayısı
Verinin Kaynağı: İlgili harcama birimi

Performans Göstergesi	Ölçü Birimi	2018	2019 Planlanan	2019 YS Gerç. Tahmini	2020 Hedef	2021 Tahmin	2022 Tahmin
2- Belirlenen ihtiyaç listesine göre temin edilen ekipman oranı	Yüzde	0	0	0	25	50	75

Göstergeye İlişkin Açıklama: Kimyasal, biyolojik, radyolojik ve nükleer olaylarına Müdahale kapasitemizin uluslararası standartlar doğrultusunda artırılması amaçlanmaktadır.

Hesaplama Yöntemi: Temin edilen ekipman / mevcut ekipman

Verinin Kaynağı: İlgili harcama birimi

Performans Göstergesi	Ölçü Birimi	2018	2019 Planlanan	2019 YS Gerç. Tahmini	2020 Hedef	2021 Tahmin	2022 Tahmin
3- Dağıtımı yapılan broşür / afiş / tanıtım materyali sayısı	Sayı	0	1.000.000	1.000.000	1.000.000	750.000	500.000

Göstergeye İlişkin Açıklama: AFAD Gönüllülük Projesi çerçevesinde, AFAD Gönüllülüğünün tanıtılması ve gönüllülerin teşvik edilmesi amacıyla afiş/broşür/tanıtım materyalleri ve promosyon hediyeleri hazırlanacak ve gönüllülerin teşviki ve sistemin tanıtımı amacıyla kullanılacaktır.

Hesaplama Yöntemi: Materyal sayısı

Verinin Kaynağı: İlgili harcama birimi

Performans Göstergesi	Ölçü Birimi	2018	2019 Planlanan	2019 YS Gerç. Tahmini	2020 Hedef	2021 Tahmin	2022 Tahmin
4- Eğitilen sivil savunma personel sayısı	Sayı	1.500	3.000	3.000	3.000	3.000	3.000

Göstergeye İlişkin Açıklama: Sivil savunma uzman ve amirlerine eğitim verilmesi kapsamında sivil savunma planlamasına tabi kamu ve özel sektör kurum ve kuruluşlarında görev yürüten sivil savunma uzmanı ve sivil savunma amirlerine yönelik olarak eğitimler başlatılacaktır.

Hesaplama Yöntemi: Personel sayısı

Verinin Kaynağı: İlgili harcama birimi

Performans Göstergesi	Ölçü Birimi	2018	2019 Planlanan	2019 YS Gerç. Tahmini	2020 Hedef	2021 Tahmin	2022 Tahmin
5- Eğitim alan gönüllü sayısı	Sayı	0	100.000	100.000	350.000	250.000	200.000

Göstergeye İlişkin Açıklama: AFAD Gönüllülük Projesi çerçevesinde, gönüllülerin kapasitelerinin artırılması amacıyla hazırlanan uzaktan ve yüz yüze eğitimler düzenlenmeye devam edilecektir.

Hesaplama Yöntemi: Gönüllü sayısı

Verinin Kaynağı: İlgili harcama birimi

Performans Göstergesi	Ölçü Birimi	2018	2019 Planlanan	2019 YS Gerç. Tahmini	2020 Hedef	2021 Tahmin	2022 Tahmin
6- Hazırlanan eğitim modülü sayısı	Sayı	1	4	4	5	5	5

Göstergeye İlişkin Açıklama: AFAD Gönüllülük Projesi çerçevesinde, gönüllülerin kapasitelerinin artırılması amacıyla uzaktan ve yüz yüze eğitim modülleri hazırlanmaya devam edilecektir.

Hesaplama Yöntemi: Modül sayısı

Verinin Kaynağı: İlgili harcama birimi

Performans Göstergesi	Ölçü Birimi	2018	2019 Planlanan	2019 YS Gerç. Tahmini	2020 Hedef	2021 Tahmin	2022 Tahmin
7- Hazırlanan olay türü planı sayısı	Sayı	0	1	1	1	1	0

Göstergeye İlişkin Açıklama: Kimyasal, Biyolojik, Radyolojik ve Nükleer olaylara yönelik adımların detaylı olarak belirlenmesi ile müdahalenin etkinliğinin artırılması amaçlanmaktadır.

Hesaplama Yöntemi: Plan sayısı

Verinin Kaynağı: İlgili harcama birimi

Performans Göstergesi	Ölçü Birimi	2018	2019 Planlanan	2019 YS Gerç. Tahmini	2020 Hedef	2021 Tahmin	2022 Tahmin
8- İkaz alarm ile ilgili eğitim ve tanıtım materyali sayısı	Sayı	0	1.000.000	1.000.000	1.000.000	750.000	500.000

Göstergeye İlişkin Açıklama: İkaz ve Alarm işaretleri hakkında halkın bilgilendirilmesi ve bilinçlendirilmesi amacıyla afiş, broşür, kamu spotu vb. hazırlanması amaçlanmaktadır.

Hesaplama Yöntemi: Materyal sayısı

Verinin Kaynağı: İlgili harcama birimi

Performans Göstergesi	Ölçü Birimi	2018	2019 Planlanan	2019 YS Gerç. Tahmini	2020 Hedef	2021 Tahmin	2022 Tahmin
9- İkaz alarm sistemi eğitimi alan teknik personel sayısı	Sayı	5	5	5	10	10	10

Göstergeye İlişkin Açıklama: Haber alma yayma sisteminin kullanıcıları ile İkaz ve Alarm (Siren) sisteminin bakım ve onarımını gerçekleştirecek personelin eğitilmesi amaçlanmaktadır.

Hesaplama Yöntemi: Personel sayısı

Verinin Kaynağı: İlgili harcama birimi

Performans Göstergesi	Ölçü Birimi	2018	2019 Planlanan	2019 YS Gerç. Tahmini	2020 Hedef	2021 Tahmin	2022 Tahmin
10- Kurdurulan siren birim sayısı	Sayı	21	9	9	111	100	100

Göstergeye İlişkin Açıklama: İkaz Alarm Sisteminin ülke geneline yaygınlaştırılması kapsamında siren birimi kurdurulacaktır. Ayrıca siren kurdurulacak illere ses yayılım analizi yaptırılacaktır.

Hesaplama Yöntemi: Siren birim sayısı

Verinin Kaynağı: İlgili harcama birimi

Performans Göstergesi	Ölçü Birimi	2018	2019 Planlanan	2019 YS Gerç. Tahmini	2020 Hedef	2021 Tahmin	2022 Tahmin
11- Kurulumu tamamlanan kimyasal, biyolojik, radyolojik ve nükleer bakım, onarım ve kalibrasyon birimi sayısı	Sayı	0	1	1	1	1	0

Göstergeye İlişkin Açıklama: Kimyasal, biyolojik, radyasyon ve nükleer olaylarına müdahalede kullanılan ekipmanın 7/24 esasına göre işlerliğinin sürdürülebilmesinin sağlanması amaçlanmaktadır.

Hesaplama Yöntemi: Kalibrasyon birim sayısı

Verinin Kaynağı: İlgili harcama birimi

Performans Göstergesi	Ölçü Birimi	2018	2019 Planlanan	2019 YS Gerç. Tahmini	2020 Hedef	2021 Tahmin	2022 Tahmin
12- Sığınak farkındalığını artırmak için eğitim ve tanıtım materyali sayısı	Sayı	0	10.000	10.000	15.000	0	0

Göstergeye İlişkin Açıklama: Projenin son aşaması olarak strateji belgesi hazırlanacaktır. Hazırlanan strateji belgesi sonucu farkındalığı arttırmak amacıyla tanıtım materyalleri hazırlanacak ve dağıtılacaktır.

Hesaplama Yöntemi: Materyal sayısı

Verinin Kaynağı: İlgili harcama birimi

Alt Program Kapsamında Yürütülecek Faaliyet Maliyetleri

Faaliyetler	2019 Bütçe	2019 Harcama	2020 Bütçe	2021 Tahmin	2022 Tahmin
Afet Gönüllülük Faaliyetleri	0	0	17.904.060	18.099.280	23.300.610
Bütçe İçi	0	0	17.904.060	18.099.280	23.300.610
Bütçe Dışı	0	0	0	0	0
Kimyasal, Biyolojik, Radyolojik ve Nükleer Tehlikelere Karşı Alınacak Önlem ve Faaliyetler	0	0	36.799.200	37.002.280	33.518.610
Bütçe İçi	0	0	36.799.200	37.002.280	33.518.610
Bütçe Dışı	0	0	0	0	0
Sivil Savunma Hizmetleri	0	0	34.023.830	34.945.720	38.077.650
Bütçe İçi	0	0	34.023.830	34.945.720	38.077.650
Bütçe Dışı	0	0	0	0	0
T O P L A M	0	0	88.727.090	90.047.280	94.896.870
Bütçe İçi	0	0	88.727.090	90.047.280	94.896.870
Bütçe Dışı	0	0	0	0	0

Faaliyetlere İlişkin Açıklamalar:

Afet Gönüllülük Faaliyetleri	AFAD Gönüllülük sistemi kapsamında yürütülen iş, işlemler ve süreçler
Kimyasal, Biyolojik, Radyolojik ve Nükleer Tehlikelere Karşı Alınacak Önlem ve Faaliyetler	Kimyasal, biyolojik, radyolojik ve nükleer maddelerin meydana getireceği tehlikelere karşı alınacak önlemleri ve yapılacak çalışmalarını tespit etmek ve bunlarla ilgili bakanlık, kamu ve özel kurum ve kuruluşlar arasında koordinasyonu sağlamaya ilişkin iş, işlemler ve süreçler
Sivil Savunma Hizmetleri	Düşman saldırılarına karşı halkın can ve mal kaybının en az seviyeye indirilmesi, hayati önem taşıyan her türlü resmi ve özel tesis ve kuruluşların korunması ve faaliyetlerinin devamını sağlayacak iyileştirmenin yapılması, savunma gayretlerinin halk tarafından en yüksek seviyede desteklenmesi ve halkın moralini yüksek tutmak için alınacak her türlü silahsız koruyucu ve kurtarıcı tedbir ve faaliyetlere ilişkin iş, işlemler ve süreçler

Alt Program Adı: ULUSLARARASI AFET ÇALIŞMALARI VE ACİL YARDIM ÇALIŞMALARI
Alt Programın Kapsamı: Uluslararası insani yardım, doğa kaynaklı afetler, savaş, kuraklık ve toplumsal çatışmalar neticesinde can güvenliği, açlık, susuzluk, kıtlık, barınma, salgın hastalık vb. nedenlerle ihtiyaç sahibi olan yerlere siyasi, ekonomik ve askerî amaçlardan bağımsız yapılacak arama-kurtarma, acil sağlık hizmetleri beslenme ve barınma gibi yardımları ifade eder.

Bu kapsamda kurumumuzun görevleri aşağıdaki gibidir:

- Uluslararası alanda faaliyet gösteren kuruluşlarla Başkanlığın görev alanına giren konularda uluslararası sözleşmeler de dâhil olmak üzere ilişkileri düzenlemek, gerekli irtibat ve eşgüdümü sağlamak; Başkanlığın görev ve faaliyet alanına giren konularda uluslararası antlaşma, protokol ve belgelerin imzalanmasına yönelik iş ve işlemleri koordine etmek.
- Avrupa Birliği ile ilişkilerde ve Avrupa Birliğine yönelik mevzuat ve uyum çalışmaları ile ekonomik ve teknik işbirliğine yönelik çalışmalarda Başkanlık hizmetlerinin süratli, düzenli, etkili ve verimli bir şekilde yürütülmesi için gerekli irtibat ve eşgüdümü sağlamak.
- Başkanın diğer ülke temsilcileri ve uluslararası kuruluşların yetkilileri ile yapacağı görüşme ve toplantılarda koordinasyon hizmetini yürütmek.
- Uluslararası kuruluşlar ve diğer ülkelerle yurtiçi ve yurtdışında yapılan toplantı, konferans, çalıştay gibi süreçleri takip ederek Başkanlığın diğer birimleri ile koordineli olarak yürütmek.
- Uluslararası acil ve insani yardım faaliyetlerini gerçekleştirmek, yürütmek ve bu alanda tüm kurumlarla koordinasyonu sağlamak.

Alt Program Hedefi: Uluslararası insani yardım performansını arttırmak

Performans Göstergeleri

Performans Göstergesi	Ölçü Birimi	2018	2019 Planlanan	2019 YS Gerç. Tahmini	2020 Hedef	2021 Tahmin	2022 Tahmin
1- Daire personelinin uluslararası ilişkiler/insani yardım kapsamında katıldığı eğitim sayısı	Sayı	20	20	20	20	20	20

Göstergeye İlişkin Açıklama: Bütçe yeterliliği kapsamında uluslararası eğitimlere katılım sağlanacaktır.

Hesaplama Yöntemi: Eğitim sayısı
Verinin Kaynağı: İlgili harcama birimi

Performans Göstergesi	Ölçü Birimi	2018	2019 Planlanan	2019 YS Gerç. Tahmini	2020 Hedef	2021 Tahmin	2022 Tahmin
2- Ev sahipliği yapılan uluslararası organizasyon sayısı	Sayı	6	2	2	2	2	2

Göstergeye İlişkin Açıklama: İmzalanan ikili/çoklu işbirlikleri kapsamında hayata geçirilmesi gereken faaliyetlere ilişkin görüşme, toplantı ve ziyaretlerin gerçekleştirilecektir.

Hesaplama Yöntemi: Organizasyon sayısı
Verinin Kaynağı: İlgili harcama birimi

Performans Göstergesi	Ölçü Birimi	2018	2019 Planlanan	2019 YS Gerç. Tahmini	2020 Hedef	2021 Tahmin	2022 Tahmin
3- Konuşmacı/stant sahibi olarak katılım sağlanan uluslararası konferans/organizasyon sayısı	Sayı	3	3	3	3	3	3

Göstergeye İlişkin Açıklama: İmzalanan ikili/çoklu işbirlikleri kapsamında hayata geçirilmesi gereken faaliyetlere ilişkin görüşme, toplantı ve ziyaretlerin gerçekleştirilecektir.

Hesaplama Yöntemi: Konferans/organizasyon sayısı
Verinin Kaynağı: İlgili harcama birimi

Performans Göstergesi	Ölçü Birimi	2018	2019 Planlanan	2019 YS Gerç. Tahmini	2020 Hedef	2021 Tahmin	2022 Tahmin
4- Türkiye'den insani yardım talep eden ülkelerden yardım sağlanan ülkelerin oranı	Yüzde	20	25	25	25	30	30

Göstergeye İlişkin Açıklama: Türkiye'nin dünyada yardıma muhtaç insanlara destek vermeye yönelik kararlılığının ve insani yardım alanında öncü ülke amacının vurgulanması açısından insani yardım faaliyetlerinin artarak devam ettirilmesi planlanmaktadır.

Hesaplama Yöntemi: İnsani yardım talep eden ülke sayısı / insani yardım sağlanan ülke sayısı
Verinin Kaynağı: İlgili harcama birimi

Performans Göstergesi	Ölçü Birimi	2018	2019 Planlanan	2019 YS Gerç. Tahmini	2020 Hedef	2021 Tahmin	2022 Tahmin
5- Uluslararası kampanyalar ve etkinlikler ile ilgili hazırlanan infografik ve videografik sayısı	Sayı	0	6	6	6	6	6

Göstergeye İlişkin Açıklama: Uluslararası kampanyalar ve etkinlikler ile ilgili sosyal medyada Türkçe-İngilizce olarak paylaşılan videografik ve infografik görsellerin yaptırılması planlanmaktadır.

Hesaplama Yöntemi: Infografik ve videografik sayısı

Verinin Kaynağı: İlgili harcama birimi

Alt Program Kapsamında Yürütülecek Faaliyet Maliyetleri

Faaliyetler	2019 Bütçe	2019 Harcama	2020 Bütçe	2021 Tahmin	2022 Tahmin
Uluslararası Afet ve Acil Yardım Faaliyetleri	0	0	17.549.450	18.745.750	19.765.750
Bütçe İçi	0	0	17.549.450	18.745.750	19.765.750
Bütçe Dışı	0	0	0	0	0
T O P L A M	0	0	17.549.450	18.745.750	19.765.750
Bütçe İçi	0	0	17.549.450	18.745.750	19.765.750
Bütçe Dışı	0	0	0	0	0

Faaliyetlere İlişkin Açıklamalar:

Uluslararası Afet ve Acil Yardım Faaliyetleri Doğa kaynaklı afetler, savaş, kuraklık ve toplumsal çatışmalar neticesinde can güvenliği, açlık, susuzluk, kıtlık, barınma, salgın hastalık vb. nedenlerle ihtiyaç sahibi olan yerlere arama-kurtarma, acil sağlık hizmetleri, beslenme ve barınma gibi yardımlara ilişkin iş, işlemler ve süreçler

FAALİYET MALİYETLERİ TABLOSU

İdare Adı	AFET VE ACİL DURUM YÖNETİMİ BAŞKANLIĞI
Program Adı	ŞEHİRCİLİK VE RİSK ODAKLI BÜTÜNLEŞİK AFET YÖNETİMİ
Alt Program Adı	AFET İYİLEŞTİRME ÇALIŞMALARI
Alt Program Hedefi	Afet sonrası iyileştirme çalışmaları gerçekleştirmek
Faaliyet Adı	Afet Konutları Yapımı
Açıklama	Afet nedeniyle konutları yıkılan veya ağır hasar gören afetzedelerden hak sahibi olanlar için yaptırılan daimi iskân konutlarına ilişkin iş, işlemler ve süreçler

EKONOMİK KOD	2019 Bütçe	2019 Harcama	2020 Bütçe	2021 Tahmin	2022 Tahmin
<i>Personel Giderleri</i>			16.606.060	17.844.810	18.999.700
<i>Sosyal Güvenlik Kurumuna Devlet Primi Giderleri</i>			2.775.230	2.982.070	3.174.880
<i>Mal ve Hizmet Alım Giderleri</i>			460.750	494.810	521.840
<i>Faiz Giderleri</i>					
<i>Cari Transferler</i>					
<i>Sermaye Giderleri</i>			86.053.710	115.086.000	121.388.000
<i>Sermaye Transferleri</i>					
<i>Borç Verme</i>			139.555.000	149.589.000	157.693.000
BÜTÇE İÇİ TOPLAM KAYNAK			245.450.750	285.996.690	301.777.420
<i>Döner Sermaye</i>					
<i>Özel Hesap</i>					
<i>Diğer Bütçe Dışı Kaynak</i>					
BÜTÇE DIŞI TOPLAM KAYNAK					
FAALİYET MALİYETİ TOPLAMI			245.450.750	285.996.690	301.777.420

FAALİYET MALİYETLERİ TABLOSU

İdare Adı	AFET VE ACİL DURUM YÖNETİMİ BAŞKANLIĞI
Program Adı	ŞEHİRCİLİK VE RİSK ODAKLI BÜTÜNLEŞİK AFET YÖNETİMİ
Alt Program Adı	AFET İYİLEŞTİRME ÇALIŞMALARI
Alt Program Hedefi	Afet sonrası iyileştirme çalışmaları gerçekleştirmek
Faaliyet Adı	Diğer Afet İyileştirme Faaliyetleri
Açıklama	Afetten etkilenen bölgelerde, kamu kurum ve kuruluşları, mahalli idareler, üniversiteler ve sivil toplum kuruluşları ile işbirliği içinde afet sonrası yeniden yapılanma ve iyileştirme planlarını hazırlamak, hazırlanan planları onaya sunmak, onaylanan planların uygulanmasını koordine etmek, uygulamaya ilişkin ilerleme raporlarını hazırlamak.

EKONOMİK KOD	2019 Bütçe	2019 Harcama	2020 Bütçe	2021 Tahmin	2022 Tahmin
<i>Personel Giderleri</i>			15.922.360	17.110.260	18.217.600
<i>Sosyal Güvenlik Kurumuna Devlet Primi Giderleri</i>			2.676.980	2.876.620	3.062.680
<i>Mal ve Hizmet Alım Giderleri</i>			359.800	386.060	407.090
<i>Faiz Giderleri</i>					
<i>Cari Transferler</i>					
<i>Sermaye Giderleri</i>			142.000.000	147.970.000	178.469.000
<i>Sermaye Transferleri</i>					
<i>Borç Verme</i>					
BÜTÇE İÇİ TOPLAM KAYNAK			160.959.140	168.342.940	200.156.370
<i>Döner Sermaye</i>					
<i>Özel Hesap</i>					
<i>Diğer Bütçe Dışı Kaynak</i>					
BÜTÇE DIŞI TOPLAM KAYNAK					
FAALİYET MALİYETİ TOPLAMI			160.959.140	168.342.940	200.156.370

FAALİYET MALİYETLERİ TABLOSU

İdare Adı	AFET VE ACİL DURUM YÖNETİMİ BAŞKANLIĞI
Program Adı	ŞEHİRCİLİK VE RİSK ODAKLI BÜTÜNLEŞİK AFET YÖNETİMİ
Alt Program Adı	AFET İYİLEŞTİRME ÇALIŞMALARI
Alt Program Hedefi	Afet sonrası iyileştirme çalışmaları gerçekleştirmek
Faaliyet Adı	Hak Sahibi Afetzedelerden Evini Kendi Yapanlara Yönelik Yardım Faaliyetleri
Açıklama	AFAD tarafından toplu inşaat yapımına lüzum görülmeyen afet bölgelerinde, hak sahibi durumundaki afetzedelerin inşaatlarını, Başkanlığın teknik gözetimi ve denetimi altında kendilerinin inşa etmesine ilişkin iş, işlemler ve süreçler

EKONOMİK KOD	2019 Bütçe	2019 Harcama	2020 Bütçe	2021 Tahmin	2022 Tahmin
<i>Personel Giderleri</i>			32.072.620	34.465.370	36.695.900
<i>Sosyal Güvenlik Kurumuna Devlet Primi Giderleri</i>			5.386.710	5.788.390	6.162.760
<i>Mal ve Hizmet Alım Giderleri</i>			5.960.750	6.381.810	6.726.840
<i>Faiz Giderleri</i>					
<i>Cari Transferler</i>					
<i>Sermaye Giderleri</i>			595.000	1.297.000	1.970.000
<i>Sermaye Transferleri</i>					
<i>Borç Verme</i>					
BÜTÇE İÇİ TOPLAM KAYNAK			44.015.080	47.932.570	51.555.500
<i>Döner Sermaye</i>					
<i>Özel Hesap</i>					
<i>Diğer Bütçe Dışı Kaynak</i>					
BÜTÇE DIŞI TOPLAM KAYNAK					
FAALİYET MALİYETİ TOPLAMI			44.015.080	47.932.570	51.555.500

FAALİYET MALİYETLERİ TABLOSU

İdare Adı	AFET VE ACİL DURUM YÖNETİMİ BAŞKANLIĞI
Program Adı	ŞEHİRCİLİK VE RİSK ODAKLI BÜTÜNLEŞİK AFET YÖNETİMİ
Alt Program Adı	AFET İYİLEŞTİRME ÇALIŞMALARI
Alt Program Hedefi	Afet sonrası iyileştirme çalışmaları gerçekleştirmek
Faaliyet Adı	Tabii Afetler Nedeniyle Altyapısı Hasara Uğrayan Mahalli İdarelere Yardım
Açıklama	Tabii afete maruz kalan yörelerde normal hayatın devamını sağlayacak hizmetlerin yürütülmesi, hasar ve tahribatın giderilmesine ilişkin iş, işlemler ve süreçler

EKONOMİK KOD	2019 Bütçe	2019 Harcama	2020 Bütçe	2021 Tahmin	2022 Tahmin
<i>Personel Giderleri</i>			1.139.500	1.224.250	1.303.500
<i>Sosyal Güvenlik Kurumuna Devlet Primi Giderleri</i>			163.750	175.750	187.000
<i>Mal ve Hizmet Alım Giderleri</i>			168.250	181.250	191.250
<i>Faiz Giderleri</i>					
<i>Cari Transferler</i>					
<i>Sermaye Giderleri</i>					
<i>Sermaye Transferleri</i>					
<i>Borç Verme</i>					
BÜTÇE İÇİ TOPLAM KAYNAK			1.471.500	1.581.250	1.681.750
<i>Döner Sermaye</i>					
<i>Özel Hesap</i>					
<i>Diğer Bütçe Dışı Kaynak</i>					
BÜTÇE DIŞI TOPLAM KAYNAK					
FAALİYET MALİYETİ TOPLAMI			1.471.500	1.581.250	1.681.750

FAALİYET MALİYETLERİ TABLOSU

İdare Adı	AFET VE ACİL DURUM YÖNETİMİ BAŞKANLIĞI
Program Adı	ŞEHİRCİLİK VE RİSK ODAKLI BÜTÜNLEŞİK AFET YÖNETİMİ
Alt Program Adı	AFET İYİLEŞTİRME ÇALIŞMALARI
Alt Program Hedefi	Afet sonrası iyileştirme çalışmaları gerçekleştirmek
Faaliyet Adı	Ulusal Afet ve Acil Durum Faaliyetleri
Açıklama	Afet, acil durum ve korunma konularında hazırlık, müdahale ve iyileştirme çalışmalarında yapılacak harcamaları karşılamak üzere özel hesaplara konulan ödeneklere ilişkin iş, işlem ve süreçler

EKONOMİK KOD	2019 Bütçe	2019 Harcama	2020 Bütçe	2021 Tahmin	2022 Tahmin
<i>Personel Giderleri</i>			16.150.260	17.355.110	18.478.300
<i>Sosyal Güvenlik Kurumuna Devlet Primi Giderleri</i>			2.709.730	2.911.770	3.100.080
<i>Mal ve Hizmet Alım Giderleri</i>			393.450	422.310	445.340
<i>Faiz Giderleri</i>					
<i>Cari Transferler</i>			482.221.000	516.891.000	544.893.000
<i>Sermaye Giderleri</i>					
<i>Sermaye Transferleri</i>					
<i>Borç Verme</i>					
BÜTÇE İÇİ TOPLAM KAYNAK			501.474.440	537.580.190	566.916.720
<i>Döner Sermaye</i>					
<i>Özel Hesap</i>					
<i>Diğer Bütçe Dışı Kaynak</i>					
BÜTÇE DIŞI TOPLAM KAYNAK					
FAALİYET MALİYETİ TOPLAMI			501.474.440	537.580.190	566.916.720

FAALİYET MALİYETLERİ TABLOSU

İdare Adı	AFET VE ACİL DURUM YÖNETİMİ BAŞKANLIĞI
Program Adı	ŞEHİRCİLİK VE RİSK ODAKLI BÜTÜNLEŞİK AFET YÖNETİMİ
Alt Program Adı	AFET MÜDAHALE ÇALIŞMALARI
Alt Program Hedefi	Afet esnası ve sonrası süreçleri en etkili şekilde yönetmek
Faaliyet Adı	Afet Müdahale Kapasitesini Geliştirmeye Yönelik Faaliyetler
Açıklama	Mümkün olan en kısa süre içinde çok sayıda insanın hayatını kurtarmak, açıkta kalanların barınma, beslenme, korunma, ısınma, haberleşme, ulaşım, tahliye, güvenlik, psikolojik ve sosyal destek gibi gereksinimlerini en kısa sürede ve en uygun yöntemlerle karşılamaya ilişkin iş, işlemler ve süreçler

EKONOMİK KOD	2019 Bütçe	2019 Harcama	2020 Bütçe	2021 Tahmin	2022 Tahmin
<i>Personel Giderleri</i>			157.220.600	168.952.600	179.887.000
<i>Sosyal Güvenlik Kurumuna Devlet Primi Giderleri</i>			26.413.800	28.385.200	30.221.800
<i>Mal ve Hizmet Alım Giderleri</i>			23.220.000	24.862.600	26.206.900
<i>Faiz Giderleri</i>					
<i>Cari Transferler</i>			1.390.000	1.483.000	1.562.000
<i>Sermaye Giderleri</i>			17.508.450	19.100.000	1.300.000
<i>Sermaye Transferleri</i>					
<i>Borç Verme</i>					
BÜTÇE İÇİ TOPLAM KAYNAK			225.752.850	242.783.400	239.177.700
<i>Döner Sermaye</i>					
<i>Özel Hesap</i>					
<i>Diğer Bütçe Dışı Kaynak</i>					
BÜTÇE DIŞI TOPLAM KAYNAK					
FAALİYET MALİYETİ TOPLAMI			225.752.850	242.783.400	239.177.700

FAALİYET MALİYETLERİ TABLOSU

İdare Adı	AFET VE ACİL DURUM YÖNETİMİ BAŞKANLIĞI
Program Adı	ŞEHİRCİLİK VE RİSK ODAKLI BÜTÜNLEŞİK AFET YÖNETİMİ
Alt Program Adı	AFET MÜDAHALE ÇALIŞMALARI
Alt Program Hedefi	Afet esnası ve sonrası süreçleri en etkili şekilde yönetmek
Faaliyet Adı	Türkiye Afet Müdahale Planı Çalışmaları
Açıklama	Ülke düzeyinde uygulanacak afet ve acil durum müdahale planlarını yapma, yaptırma ve takip etmeye ilişkin iş, işlemler ve süreçler.

EKONOMİK KOD	2019 Bütçe	2019 Harcama	2020 Bütçe	2021 Tahmin	2022 Tahmin
<i>Personel Giderleri</i>			27.749.480	29.819.980	31.749.350
<i>Sosyal Güvenlik Kurumuna Devlet Primi Giderleri</i>			4.675.090	5.024.060	5.349.790
<i>Mal ve Hizmet Alım Giderleri</i>			718.000	769.120	810.180
<i>Faiz Giderleri</i>					
<i>Cari Transferler</i>					
<i>Sermaye Giderleri</i>					
<i>Sermaye Transferleri</i>					
<i>Borç Verme</i>					
BÜTÇE İÇİ TOPLAM KAYNAK			33.142.570	35.613.160	37.909.320
<i>Döner Sermaye</i>					
<i>Özel Hesap</i>					
<i>Diğer Bütçe Dışı Kaynak</i>					
BÜTÇE DIŞI TOPLAM KAYNAK					
FAALİYET MALİYETİ TOPLAMI			33.142.570	35.613.160	37.909.320

FAALİYET MALİYETLERİ TABLOSU

İdare Adı	AFET VE ACİL DURUM YÖNETİMİ BAŞKANLIĞI
Program Adı	ŞEHİRCİLİK VE RİSK ODAKLI BÜTÜNLEŞİK AFET YÖNETİMİ
Alt Program Adı	AFETLERE YÖNELİK RİSK AZALTMA VE HAZIRLIK
Alt Program Hedefi	Afetlere yönelik risk belirleme ve azaltma çalışmaları ve toplumsal farkındalığın artırılması
Faaliyet Adı	Afet Bilişim Altyapısının Güçlendirilmesi
Açıklama	Afet ve acil durumlara ilişkin her türlü bilgi, haberleşme, tahmin ve erken uyarı sistemlerini kurmak, kurdukmak, bakım ve onarımını yapmak veya yaptırmak, işletmek veya işletilmesini sağlamaya ilişkin iş, işlemler ve süreçler

EKONOMİK KOD	2019 Bütçe	2019 Harcama	2020 Bütçe	2021 Tahmin	2022 Tahmin
<i>Personel Giderleri</i>			1.867.200	2.006.400	2.136.800
<i>Sosyal Güvenlik Kurumuna Devlet Primi Giderleri</i>			249.600	268.000	284.800
<i>Mal ve Hizmet Alım Giderleri</i>			13.401.600	14.350.400	15.126.400
<i>Faiz Giderleri</i>					
<i>Cari Transferler</i>					
<i>Sermaye Giderleri</i>			14.287.500	14.286.550	14.050.000
<i>Sermaye Transferleri</i>					
<i>Borç Verme</i>					
BÜTÇE İÇİ TOPLAM KAYNAK			29.805.900	30.911.350	31.598.000
<i>Döner Sermaye</i>					
<i>Özel Hesap</i>					
<i>Diğer Bütçe Dışı Kaynak</i>					
BÜTÇE DIŞI TOPLAM KAYNAK					
FAALİYET MALİYETİ TOPLAMI			29.805.900	30.911.350	31.598.000

FAALİYET MALİYETLERİ TABLOSU

İdare Adı	AFET VE ACİL DURUM YÖNETİMİ BAŞKANLIĞI
Program Adı	ŞEHİRCİLİK VE RİSK ODAKLI BÜTÜNLEŞİK AFET YÖNETİMİ
Alt Program Adı	AFETLERE YÖNELİK RİSK AZALTMA VE HAZIRLIK
Alt Program Hedefi	Afetlere yönelik risk belirleme ve azaltma çalışmaları ve toplumsal farkındalığın artırılması
Faaliyet Adı	Afet Eğitim Faaliyetleri
Açıklama	Başkanlığın görev ve sorumluluk alanına ilişkin konularda kamuoyuna yönelik eğitici, aydınlatıcı ve bilinçlendirici faaliyetler yürütmek, topluma yönelik eğitimler düzenlemek, bu konuda ilgili kamu kurum ve kuruluşları, sivil toplum kuruluşları, üniversiteler ve özel sektörle işbirliği yapmaya ilişkin iş, işlemler ve süreçler

EKONOMİK KOD	2019 Bütçe	2019 Harcama	2020 Bütçe	2021 Tahmin	2022 Tahmin
<i>Personel Giderleri</i>			22.453.200	24.125.700	25.689.250
<i>Sosyal Güvenlik Kurumuna Devlet Primi Giderleri</i>			3.679.350	3.953.900	4.207.850
<i>Mal ve Hizmet Alım Giderleri</i>			4.263.000	4.579.240	4.828.360
<i>Faiz Giderleri</i>					
<i>Cari Transferler</i>					
<i>Sermaye Giderleri</i>			7.325.070	8.109.000	7.125.000
<i>Sermaye Transferleri</i>					
<i>Borç Verme</i>					
BÜTÇE İÇİ TOPLAM KAYNAK			37.720.620	40.767.840	41.850.460
<i>Döner Sermaye</i>					
<i>Özel Hesap</i>					
<i>Diğer Bütçe Dışı Kaynak</i>					
BÜTÇE DIŞI TOPLAM KAYNAK					
FAALİYET MALİYETİ TOPLAMI			37.720.620	40.767.840	41.850.460

FAALİYET MALİYETLERİ TABLOSU

İdare Adı	AFET VE ACİL DURUM YÖNETİMİ BAŞKANLIĞI
Program Adı	ŞEHİRCİLİK VE RİSK ODAKLI BÜTÜNLEŞİK AFET YÖNETİMİ
Alt Program Adı	AFETLERE YÖNELİK RİSK AZALTMA VE HAZIRLIK
Alt Program Hedefi	Afetlere yönelik risk belirleme ve azaltma çalışmaları ve toplumsal farkındalığın artırılması
Faaliyet Adı	Afet Riski Belirleme ve Azaltma Çalışmaları
Açıklama	Ülke, bölge, kent veya yerleşme birimi ölçeğinde tehlike ve riskin belirlenmesi, analizi ve riskin azaltılabilmesine ilişkin iş, işlemler ve süreçler

EKONOMİK KOD	2019 Bütçe	2019 Harcama	2020 Bütçe	2021 Tahmin	2022 Tahmin
<i>Personel Giderleri</i>			36.581.870	39.312.520	41.855.200
<i>Sosyal Güvenlik Kurumuna Devlet Primi Giderleri</i>			6.073.010	6.526.190	6.948.710
<i>Mal ve Hizmet Alım Giderleri</i>			2.490.500	2.670.540	2.815.360
<i>Faiz Giderleri</i>					
<i>Cari Transferler</i>			1.593.000	1.700.000	1.791.000
<i>Sermaye Giderleri</i>			30.820.000	820.000	822.000
<i>Sermaye Transferleri</i>			1.165.000	1.249.000	1.316.000
<i>Borç Verme</i>					
BÜTÇE İÇİ TOPLAM KAYNAK			78.723.380	52.278.250	55.548.270
<i>Döner Sermaye</i>					
<i>Özel Hesap</i>					
<i>Diğer Bütçe Dışı Kaynak</i>					
BÜTÇE DIŞI TOPLAM KAYNAK					
FAALİYET MALİYETİ TOPLAMI			78.723.380	52.278.250	55.548.270

FAALİYET MALİYETLERİ TABLOSU

İdare Adı	AFET VE ACİL DURUM YÖNETİMİ BAŞKANLIĞI
Program Adı	ŞEHİRCİLİK VE RİSK ODAKLI BÜTÜNLEŞİK AFET YÖNETİMİ
Alt Program Adı	AFETLERE YÖNELİK RİSK AZALTMA VE HAZIRLIK
Alt Program Hedefi	Afetlere yönelik risk belirleme ve azaltma çalışmaları ve toplumsal farkındalığın artırılması
Faaliyet Adı	Depreme İlişkin Yürütülen Faaliyetler
Açıklama	Depremler hakkında halkın bilgilendirilmesi, bu hususta uygulanacak politika önerilerini belirlemek, takip etmek, değerlendirmek ve depremle ilgili hizmetlerin yürütülmesine ilişkin iş, işlemler ve süreçler

EKONOMİK KOD	2019 Bütçe	2019 Harcama	2020 Bütçe	2021 Tahmin	2022 Tahmin
<i>Personel Giderleri</i>			2.728.800	2.931.300	3.120.300
<i>Sosyal Güvenlik Kurumuna Devlet Primi Giderleri</i>			543.600	584.100	621.900
<i>Mal ve Hizmet Alım Giderleri</i>			1.021.500	1.096.500	1.157.000
<i>Faiz Giderleri</i>					
<i>Cari Transferler</i>			13.400	14.200	15.000
<i>Sermaye Giderleri</i>			6.400.000	4.300.000	3.300.000
<i>Sermaye Transferleri</i>			2.050.000	2.197.000	2.316.000
<i>Borç Verme</i>					
BÜTÇE İÇİ TOPLAM KAYNAK			12.757.300	11.123.100	10.530.200
<i>Döner Sermaye</i>					
<i>Özel Hesap</i>					
<i>Diğer Bütçe Dışı Kaynak</i>					
BÜTÇE DIŞI TOPLAM KAYNAK					
FAALİYET MALİYETİ TOPLAMI			12.757.300	11.123.100	10.530.200

FAALİYET MALİYETLERİ TABLOSU

İdare Adı	AFET VE ACİL DURUM YÖNETİMİ BAŞKANLIĞI
Program Adı	ŞEHİRCİLİK VE RİSK ODAKLI BÜTÜNLEŞİK AFET YÖNETİMİ
Alt Program Adı	SİVİL SAVUNMA VE GÖNÜLLÜLÜK
Alt Program Hedefi	Toplumsal farkındalığı artırarak kimyasal, biyolojik, radyolojik ve nükleer tehditlere ve sivil savunma faaliyetlerine sürekli hazırlıklı olmak
Faaliyet Adı	Afet Gönüllülük Faaliyetleri
Açıklama	AFAD Gönüllülük sistemi kapsamında yürütülen iş, işlemler ve süreçler

EKONOMİK KOD	2019 Bütçe	2019 Harcama	2020 Bütçe	2021 Tahmin	2022 Tahmin
<i>Personel Giderleri</i>			5.735.640	6.164.140	6.563.050
<i>Sosyal Güvenlik Kurumuna Devlet Primi Giderleri</i>			882.870	948.580	1.009.970
<i>Mal ve Hizmet Alım Giderleri</i>			418.500	453.560	476.590
<i>Faiz Giderleri</i>					
<i>Cari Transferler</i>					
<i>Sermaye Giderleri</i>			10.867.050	10.533.000	15.251.000
<i>Sermaye Transferleri</i>					
<i>Borç Verme</i>					
BÜTÇE İÇİ TOPLAM KAYNAK			17.904.060	18.099.280	23.300.610
<i>Döner Sermaye</i>					
<i>Özel Hesap</i>					
<i>Diğer Bütçe Dışı Kaynak</i>					
BÜTÇE DIŞI TOPLAM KAYNAK					
FAALİYET MALİYETİ TOPLAMI			17.904.060	18.099.280	23.300.610

FAALİYET MALİYETLERİ TABLOSU

İdare Adı	AFET VE ACİL DURUM YÖNETİMİ BAŞKANLIĞI
Program Adı	ŞEHİRCİLİK VE RİSK ODAKLI BÜTÜNLEŞİK AFET YÖNETİMİ
Alt Program Adı	SİVİL SAVUNMA VE GÖNÜLLÜLÜK
Alt Program Hedefi	Toplumsal farkındalığı artırarak kimyasal, biyolojik, radyolojik ve nükleer tehditlere ve sivil savunma faaliyetlerine sürekli hazırlıklı olmak
Faaliyet Adı	Kimyasal, Biyolojik, Radyolojik ve Nükleer Tehlikelere Karşı Alınacak Önlem ve Faaliyetler
Açıklama	Kimyasal, biyolojik, radyolojik ve nükleer maddelerin meydana getireceği tehlikelere karşı alınacak önlemleri ve yapılacak çalışmaları tespit etmek ve bunlarla ilgili bakanlık, kamu ve özel kurum ve kuruluşlar arasında koordinasyonu sağlamaya ilişkin iş, işlemler ve süreçler

EKONOMİK KOD	2019 Bütçe	2019 Harcama	2020 Bütçe	2021 Tahmin	2022 Tahmin
<i>Personel Giderleri</i>			4.766.640	5.122.140	5.453.550
<i>Sosyal Güvenlik Kurumuna Devlet Primi Giderleri</i>			769.870	827.580	880.970
<i>Mal ve Hizmet Alım Giderleri</i>			814.500	873.560	921.090
<i>Faiz Giderleri</i>					
<i>Cari Transferler</i>					
<i>Sermaye Giderleri</i>			30.448.190	30.179.000	26.263.000
<i>Sermaye Transferleri</i>					
<i>Borç Verme</i>					
BÜTÇE İÇİ TOPLAM KAYNAK			36.799.200	37.002.280	33.518.610
<i>Döner Sermaye</i>					
<i>Özel Hesap</i>					
<i>Diğer Bütçe Dışı Kaynak</i>					
BÜTÇE DIŞI TOPLAM KAYNAK					
FAALİYET MALİYETİ TOPLAMI			36.799.200	37.002.280	33.518.610

FAALİYET MALİYETLERİ TABLOSU

İdare Adı	AFET VE ACİL DURUM YÖNETİMİ BAŞKANLIĞI
Program Adı	ŞEHİRCİLİK VE RİSK ODAKLI BÜTÜNLEŞİK AFET YÖNETİMİ
Alt Program Adı	SİVİL SAVUNMA VE GÖNÜLLÜLÜK
Alt Program Hedefi	Toplumsal farkındalığı artırarak kimyasal, biyolojik, radyolojik ve nükleer tehditlere ve sivil savunma faaliyetlerine sürekli hazırlıklı olmak
Faaliyet Adı	Sivil Savunma Hizmetleri
Açıklama	Düşman saldırılarına karşı halkın can ve mal kaybının en az seviyeye indirilmesi, hayati önem taşıyan her türlü resmi ve özel tesis ve kuruluşların korunması ve faaliyetlerinin devamını sağlayacak iyileştirmenin yapılması, savunma gayretlerinin halk tarafından en yüksek seviyede desteklenmesi ve halkın moralini yüksek tutmak için alınacak her türlü silahsız koruyucu ve kurtarıcı tedbir ve faaliyetlere ilişkin iş, işlemler ve süreçler

EKONOMİK KOD	2019 Bütçe	2019 Harcama	2020 Bütçe	2021 Tahmin	2022 Tahmin
<i>Personel Giderleri</i>			12.499.920	13.432.420	14.301.650
<i>Sosyal Güvenlik Kurumuna Devlet Primi Giderleri</i>			2.075.610	2.230.740	2.374.910
<i>Mal ve Hizmet Alım Giderleri</i>			1.689.500	1.814.560	1.915.090
<i>Faiz Giderleri</i>					
<i>Cari Transferler</i>					
<i>Sermaye Giderleri</i>			17.758.800	17.468.000	19.486.000
<i>Sermaye Transferleri</i>					
<i>Borç Verme</i>					
BÜTÇE İÇİ TOPLAM KAYNAK			34.023.830	34.945.720	38.077.650
<i>Döner Sermaye</i>					
<i>Özel Hesap</i>					
<i>Diğer Bütçe Dışı Kaynak</i>					
BÜTÇE DIŞI TOPLAM KAYNAK					
FAALİYET MALİYETİ TOPLAMI			34.023.830	34.945.720	38.077.650

FAALİYET MALİYETLERİ TABLOSU

İdare Adı	AFET VE ACİL DURUM YÖNETİMİ BAŞKANLIĞI
Program Adı	ŞEHİRCİLİK VE RİSK ODAKLI BÜTÜNLEŞİK AFET YÖNETİMİ
Alt Program Adı	ULUSLARARASI AFET ÇALIŞMALARI VE ACİL YARDIM ÇALIŞMALARI
Alt Program Hedefi	Uluslararası insani yardım performansını arttırmak
Faaliyet Adı	Uluslararası Afet ve Acil Yardım Faaliyetleri
Açıklama	Doğa kaynaklı afetler, savaş, kuraklık ve toplumsal çatışmalar neticesinde can güvenliği, açlık, susuzluk, kıtlık, barınma, salgın hastalık vb. nedenlerle ihtiyaç sahibi olan yerlere arama-kurtarma, acil sağlık hizmetleri, beslenme ve barınma gibi yardımlara ilişkin iş, işlemler ve süreçler

EKONOMİK KOD	2019 Bütçe	2019 Harcama	2020 Bütçe	2021 Tahmin	2022 Tahmin
<i>Personel Giderleri</i>			1.281.600	1.377.200	1.465.900
<i>Sosyal Güvenlik Kurumuna Devlet Primi Giderleri</i>			186.200	199.800	213.000
<i>Mal ve Hizmet Alım Giderleri</i>			292.650	314.750	333.850
<i>Faiz Giderleri</i>					
<i>Cari Transferler</i>			15.789.000	16.854.000	17.753.000
<i>Sermaye Giderleri</i>					
<i>Sermaye Transferleri</i>					
<i>Borç Verme</i>					
BÜTÇE İÇİ TOPLAM KAYNAK			17.549.450	18.745.750	19.765.750
<i>Döner Sermaye</i>					
<i>Özel Hesap</i>					
<i>Diğer Bütçe Dışı Kaynak</i>					
BÜTÇE DIŞI TOPLAM KAYNAK					
FAALİYET MALİYETİ TOPLAMI			17.549.450	18.745.750	19.765.750

D – İdarenin Toplam Kaynak İhtiyacı

FAALİYETLER DÜZEYİNDE AFET VE ACIL DURUM YÖNETİMİ BAŞKANLIĞI PERFORMANS PROGRAMI MALİYETİ

PROGRAM SINIFLANDIRMASI	2020			2021			2022		
	BÜTÇE İÇİ	BÜTÇE DIŞI	TOPLAM	BÜTÇE İÇİ	BÜTÇE DIŞI	TOPLAM	BÜTÇE İÇİ	BÜTÇE DIŞI	TOPLAM
ŞEHİRCİLİK VE RİSK ODAKLI BÜTÜNLEŞİK AFET YÖNETİMİ	1.477.550.070	0	1.477.550.070	1.563.703.770	0	1.563.703.770	1.653.364.330	0	1.653.364.330
AFET İYİLEŞTİRME ÇALIŞMALARI	953.370.910	0	953.370.910	1.041.433.640	0	1.041.433.640	1.122.087.760	0	1.122.087.760
<i>Afet Konutları Yapımı</i>	245.450.750	0	245.450.750	285.996.690	0	285.996.690	301.777.420	0	301.777.420
<i>Diğer Afet İyileştirme Faaliyetleri</i>	160.959.140	0	160.959.140	168.342.940	0	168.342.940	200.156.370	0	200.156.370
<i>Hak Sahibi Afetzedelerden Evini Kendi Yapanlara Yönelik Yardım Faaliyetleri</i>	44.015.080	0	44.015.080	47.932.570	0	47.932.570	51.555.500	0	51.555.500
<i>Tabii Afetler Nedeniyle Altyapısı Hasara Uğrayan Mahalli İdarelere Yardım</i>	1.471.500	0	1.471.500	1.581.250	0	1.581.250	1.681.750	0	1.681.750
<i>Ulusal Afet ve Acil Durum Faaliyetleri</i>	501.474.440	0	501.474.440	537.580.190	0	537.580.190	566.916.720	0	566.916.720

PROGRAM SINIFLANDIRMASI	2020			2021			2022		
	BÜTÇE İÇİ	BÜTÇE DIŞI	TOPLAM	BÜTÇE İÇİ	BÜTÇE DIŞI	TOPLAM	BÜTÇE İÇİ	BÜTÇE DIŞI	TOPLAM
AFET MÜDAHALE ÇALIŞMALARI	258.895.420	0	258.895.420	278.396.560	0	278.396.560	277.087.020	0	277.087.020
<i>Afet Müdahale Kapasitesini Geliştirmeye Yönelik Faaliyetler</i>	225.752.850	0	225.752.850	242.783.400	0	242.783.400	239.177.700	0	239.177.700
<i>Türkiye Afet Müdahale Planı Çalışmaları</i>	33.142.570	0	33.142.570	35.613.160	0	35.613.160	37.909.320	0	37.909.320
AFETLERE YÖNELİK RİSK AZALTMA VE HAZIRLIK	159.007.200	0	159.007.200	135.080.540	0	135.080.540	139.526.930	0	139.526.930
<i>Afet Bilişim Altyapısının Güçlendirilmesi</i>	29.805.900	0	29.805.900	30.911.350	0	30.911.350	31.598.000	0	31.598.000
<i>Afet Eğitim Faaliyetleri</i>	37.720.620	0	37.720.620	40.767.840	0	40.767.840	41.850.460	0	41.850.460
<i>Afet Riski Belirleme ve Azaltma Çalışmaları</i>	78.723.380	0	78.723.380	52.278.250	0	52.278.250	55.548.270	0	55.548.270
<i>Depreme İlişkin Yürütülen Faaliyetler</i>	12.757.300	0	12.757.300	11.123.100	0	11.123.100	10.530.200	0	10.530.200

PROGRAM SINIFLANDIRMASI	2020			2021			2022		
	BÜTÇE İÇİ	BÜTÇE DIŞI	TOPLAM	BÜTÇE İÇİ	BÜTÇE DIŞI	TOPLAM	BÜTÇE İÇİ	BÜTÇE DIŞI	TOPLAM
SİVİL SAVUNMA VE GÖNÜLLÜLÜK	88.727.090	0	88.727.090	90.047.280	0	90.047.280	94.896.870	0	94.896.870
<i>Afet Gönüllülük Faaliyetleri</i>	17.904.060	0	17.904.060	18.099.280	0	18.099.280	23.300.610	0	23.300.610
<i>Kimyasal, Biyolojik, Radyolojik ve Nükleer Tehlikelere Karşı Alınacak Önlem ve Faaliyetler</i>	36.799.200	0	36.799.200	37.002.280	0	37.002.280	33.518.610	0	33.518.610
<i>Sivil Savunma Hizmetleri</i>	34.023.830	0	34.023.830	34.945.720	0	34.945.720	38.077.650	0	38.077.650
ULUSLARARASI AFET ÇALIŞMALARI VE ACİL YARDIM ÇALIŞMALARI	17.549.450	0	17.549.450	18.745.750	0	18.745.750	19.765.750	0	19.765.750
<i>Uluslararası Afet ve Acil Yardım Faaliyetleri</i>	17.549.450	0	17.549.450	18.745.750	0	18.745.750	19.765.750	0	19.765.750

PROGRAM SINIFLANDIRMASI	2020			2021			2022		
	BÜTÇE İÇİ	BÜTÇE DIŞI	TOPLAM	BÜTÇE İÇİ	BÜTÇE DIŞI	TOPLAM	BÜTÇE İÇİ	BÜTÇE DIŞI	TOPLAM
YÖNETİM VE DESTEK PROGRAMI	159.620.930	0	159.620.930	164.199.230	0	164.199.230	173.560.670	0	173.560.670
TEFTİŞ, DENETİM VE DANIŞMANLIK HİZMETLERİ									
<i>Hukuki Danışmanlık ve Muhakemat Hizmetleri</i>	29.996.540	0	29.996.540	32.206.710	0	32.206.710	34.215.700	0	34.215.700
<i>İç Denetim</i>	10.928.720	0	10.928.720	11.746.310	0	11.746.310	12.495.470	0	12.495.470
<i>Kamuoyu İlişkilerinin Yürütülmesi</i>	247.300	0	247.300	266.000	0	266.000	283.400	0	283.400
<i>Kurumsal Uluslararası İşbirliği Faaliyetleri</i>	9.578.820	0	9.578.820	10.293.000	0	10.293.000	10.956.030	0	10.956.030
<i>Teftiş, İnceleme ve Soruşturma</i>	6.598.700	0	6.598.700	7.059.400	0	7.059.400	7.456.800	0	7.456.800
	2.643.000	0	2.643.000	2.842.000	0	2.842.000	3.024.000	0	3.024.000

PROGRAM SINIFLANDIRMASI	2020			2021			2022		
	BÜTÇE İÇİ	BÜTÇE DIŞI	TOPLAM	BÜTÇE İÇİ	BÜTÇE DIŞI	TOPLAM	BÜTÇE İÇİ	BÜTÇE DIŞI	TOPLAM
ÜST YÖNETİM, İDARİ VE MALİ HİZMETLER	129.624.390	0	129.624.390	131.992.520	0	131.992.520	139.344.970	0	139.344.970
<i>Bilgi Teknolojilerine Yönelik Faaliyetler</i>	11.842.100	0	11.842.100	11.868.650	0	11.868.650	12.087.000	0	12.087.000
<i>Genel Destek Hizmetleri</i>	93.546.510	0	93.546.510	94.083.560	0	94.083.560	99.601.460	0	99.601.460
<i>İnsan Kaynakları Yönetimine İlişkin Faaliyetler</i>	17.641.830	0	17.641.830	18.950.560	0	18.950.560	20.144.060	0	20.144.060
<i>Özel Kalem Hizmetleri</i>	3.655.950	0	3.655.950	3.932.750	0	3.932.750	4.158.450	0	4.158.450
<i>Strateji Geliştirme ve Mali Hizmetler</i>	2.938.000	0	2.938.000	3.157.000	0	3.157.000	3.354.000	0	3.354.000
GENEL TOPLAM	1.637.171.000	0	1.637.171.000	1.727.903.000	0	1.727.903.000	1.826.925.000	0	1.826.925.000

EKONOMİK SINIFLANDIRMA DÜZEYİNDE AFET VE ACIL DURUM YÖNETİMİ BAŞKANLIĞI PERFORMANS PROGRAMI MALİYETİ

EKONOMİK KOD	2020				2021				2022			
	HİZMET PROGRAMLARI TOPLAM	YÖNETİM VE DESTEK PROGRAMI	PROGRAM DIŞI GİDERLER	TOPLAM	HİZMET PROGRAMLARI TOPLAM	YÖNETİM VE DESTEK PROGRAMI	PROGRAM DIŞI GİDERLER	TOPLAM	HİZMET PROGRAMLARI TOPLAM	YÖNETİM VE DESTEK PROGRAMI	PROGRAM DIŞI GİDERLER	TOPLAM
<i>Personel Giderleri</i>	354.775.750	76.921.250		431.697.000	381.244.200	82.661.800		463.906.000	405.917.050	88.006.950		493.924.000
<i>Sosyal Güvenlik Kurumuna Devlet Primi Giderleri</i>	59.261.400	12.419.600		71.681.000	63.682.750	13.347.250		77.030.000	67.801.100	14.212.900		82.014.000
<i>Mal ve Hizmet Alım Giderleri</i>	55.672.750	42.743.250		98.416.000	59.651.070	45.840.930		105.492.000	62.883.180	48.323.820		111.207.000
<i>Faiz Giderleri</i>				0				0				0
<i>Cari Transferler</i>	501.006.400	6.568.600		507.575.000	536.942.200	7.021.800		543.964.000	566.014.000	7.398.000		573.412.000
<i>Sermaye Giderleri</i>	364.063.770	20.968.230		385.032.000	369.148.550	15.327.450		384.476.000	389.424.000	15.619.000		405.043.000
<i>Sermaye Transferleri</i>	3.215.000			3.215.000	3.446.000			3.446.000	3.632.000			3.632.000
<i>Borç Verme</i>	139.555.000			139.555.000	149.589.000			149.589.000	157.693.000			157.693.000
<i>Yedek Ödenekler</i>				0				0				0
BÜTÇE İÇİ TOPLAM KAYNAK	1.477.550.070	159.620.930	0	1.637.171.000	1.563.703.770	164.199.230	0	1.727.903.000	1.653.364.330	173.560.670	0	1.826.925.000
<i>Döner Sermaye</i>				0				0				0
<i>Özel Hesap</i>				0				0				0
<i>Diğer Bütçe Dışı Kaynak</i>				0				0				0
BÜTÇE DIŞI TOPLAM KAYNAK	0	0	0	0	0	0	0	0	0	0	0	0
GENEL TOPLAM	1.477.550.070	159.620.930	0	1.637.171.000	1.563.703.770	164.199.230	0	1.727.903.000	1.653.364.330	173.560.670	0	1.826.925.000

FAALİYETLERDEN SORUMLU HARCAMA BİRİMLERİ

PROGRAM	ALT PROGRAM	FAALİYET	SORUMLU HARCAMA BİRİMİ
ŞEHİRCİLİK VE RİSK ODAKLI BÜTÜNLEŞİK AFET YÖNETİMİ	AFET İYİLEŞTİRME ÇALIŞMALARI	Afet Konutları Yapımı	İYİLEŞTİRME DAİRESİ BAŞKANLIĞI, TAŞRA TEŞKİLATI
		Diğer Afet İyileştirme Faaliyetleri	İYİLEŞTİRME DAİRESİ BAŞKANLIĞI, TAŞRA TEŞKİLATI
		Hak Sahibi Afetzedelerden Evini Kendi Yapanlara Yönelik Yardım Faaliyetleri	İYİLEŞTİRME DAİRESİ BAŞKANLIĞI, TAŞRA TEŞKİLATI
		Tabii Afetler Nedeniyle Altyapısı Hasara Uğrayan Mahalli İdarelere Yardım	İYİLEŞTİRME DAİRESİ BAŞKANLIĞI
		Ulusal Afet ve Acil Durum Faaliyetleri	PERSONEL VE DESTEK HİZMETLERİ DAİRESİ BAŞKANLIĞI, İYİLEŞTİRME DAİRESİ BAŞKANLIĞI, TAŞRA TEŞKİLATI
	AFET MÜDAHALE ÇALIŞMALARI	Afet Müdahale Kapasitesini Geliştirmeye Yönelik Faaliyetler	PLANLAMA VE RİSK AZALTMA DAİRESİ BAŞKANLIĞI, MÜDAHALE DAİRESİ BAŞKANLIĞI, TAŞRA TEŞKİLATI
		Türkiye Afet Müdahale Planı Çalışmaları	PLANLAMA VE RİSK AZALTMA DAİRESİ BAŞKANLIĞI, TAŞRA TEŞKİLATI
	AFETLERE YÖNELİK RİSK AZALTMA VE HAZIRLIK	Afet Bilişim Altyapısının Güçlendirilmesi	BİLGİ SİSTEMLERİ VE HABERLEŞME DAİRESİ BAŞKANLIĞI
		Afet Eğitim Faaliyetleri	EĞİTİM DAİRESİ BAŞKANLIĞI, PLANLAMA VE RİSK AZALTMA DAİRESİ BAŞKANLIĞI, TAŞRA TEŞKİLATI
		Afet Riski Belirleme ve Azaltma Çalışmaları	HUKUK MÜŞAVİRLİĞİ, PLANLAMA VE RİSK AZALTMA DAİRESİ BAŞKANLIĞI, TAŞRA TEŞKİLATI
		Depreme İlişkin Yürütülen Faaliyetler	DEPREM DAİRESİ BAŞKANLIĞI
	SİVİL SAVUNMA VE GÖNÜLLÜLÜK	Afet Gönüllülük Faaliyetleri	SİVİL SAVUNMA DAİRESİ BAŞKANLIĞI, GÖNÜLLÜ VE BAĞIŞÇI İLİŞKİLERİ DAİRESİ BAŞKANLIĞI, TAŞRA TEŞKİLATI
		Kimyasal, Biyolojik, Radyolojik ve Nükleer Tehlikelere Karşı Alınacak Önlem ve Faaliyetler	SİVİL SAVUNMA DAİRESİ BAŞKANLIĞI, TAŞRA TEŞKİLATI
		Sivil Savunma Hizmetleri	SİVİL SAVUNMA DAİRESİ BAŞKANLIĞI, TAŞRA TEŞKİLATI

PROGRAM	ALT PROGRAM	FAALİYET	SORUMLU HARCAMA BİRİMİ
ŞEHİRCİLİK VE RİSK ODAKLI BÜTÜNLEŞİK AFET YÖNETİMİ	ULUSLARARASI AFET ÇALIŞMALARI VE ACİL YARDIM ÇALIŞMALARI	Uluslararası Afet ve Acil Yardım Faaliyetleri	ÖZEL KALEM, DIŞ İLİŞKİLER VE ULUSLARARASI İNSANİ YARDIM DAİRESİ BAŞKANLIĞI
YÖNETİM VE DESTEK PROGRAMI	TEFTİŞ, DENETİM VE DANIŞMANLIK HİZMETLERİ	Hukuki Danışmanlık ve Muhakemat Hizmetleri	HUKUK MÜŞAVİRLİĞİ, TAŞRA TEŞKİLATI
		İç Denetim	ÖZEL KALEM
		Kamuoyu İlişkilerinin Yürütülmesi	ÖZEL KALEM, TAŞRA TEŞKİLATI
		Kurumsal Uluslararası İşbirliği Faaliyetleri	DIŞ İLİŞKİLER VE ULUSLARARASI İNSANİ YARDIM DAİRESİ BAŞKANLIĞI, DEPREM DAİRESİ BAŞKANLIĞI
		Teftiş, İnceleme ve Soruşturma	DENETİM HİZMETLERİ DAİRESİ BAŞKANLIĞI
	ÜST YÖNETİM, İDARİ VE MALİ HİZMETLER	Bilgi Teknolojilerine Yönelik Faaliyetler	BİLGİ SİSTEMLERİ VE HABERLEŞME DAİRESİ BAŞKANLIĞI
		Genel Destek Hizmetleri	PERSONEL VE DESTEK HİZMETLERİ DAİRESİ BAŞKANLIĞI, TAŞRA TEŞKİLATI
		İnsan Kaynakları Yönetimine İlişkin Faaliyetler	PERSONEL VE DESTEK HİZMETLERİ DAİRESİ BAŞKANLIĞI, TAŞRA TEŞKİLATI
		Özel Kalem Hizmetleri	ÖZEL KALEM
		Strateji Geliştirme ve Mali Hizmetler	STRATEJİ GELİŞTİRME DAİRESİ BAŞKANLIĞI

PERFORMANS GÖSTERGELERİNİN İZLENMESİNDEN SORUMLU BİRİMLER

PROGRAM	ALT PROGRAM HEDEFİ	PERFORMANS GÖSTERGELERİ	SORUMLU BİRİM
ŞEHİRCİLİK VE RİSK ODAKLI BÜTÜNLEŞİK AFET YÖNETİMİ	AFET İYİLEŞTİRME ÇALIŞMALARI	Afet konutları altyapı proje işlerinin tamamlanma oranı	İYİLEŞTİRME DAİRESİ BAŞKANLIĞI
		Afet konutları etüt proje programının gerçekleştirilme oranı	İYİLEŞTİRME DAİRESİ BAŞKANLIĞI
		Afet konutları yapımının tamamlanma oranı	İYİLEŞTİRME DAİRESİ BAŞKANLIĞI
	AFET MÜDAHALE ÇALIŞMALARI	Alımı yapılan konteyner sayısı	MÜDAHALE DAİRESİ BAŞKANLIĞI
		Arama kurtarma ekipman ve malzemelerinin tamamlanma oranı	MÜDAHALE DAİRESİ BAŞKANLIĞI
		Arama kurtarma, lojistik ve destek araçlarının tamamlanma oranı	MÜDAHALE DAİRESİ BAŞKANLIĞI
		Eğitilen ve sertifika alan afet ve acil durum yönetimi merkezi personeli sayısı	MÜDAHALE DAİRESİ BAŞKANLIĞI
		Kurulan tatbikat ve eğitim alanı sayısı	MÜDAHALE DAİRESİ BAŞKANLIĞI
		Lojistik depolardaki malzemelerin yenilenme ve tamamlanma oranı	MÜDAHALE DAİRESİ BAŞKANLIĞI

PROGRAM	ALT PROGRAM HEDEFİ	PERFORMANS GÖSTERGELERİ	SORUMLU BİRİM
ŞEHİRCİLİK VE RİSK ODAKLI BÜTÜNLEŞİK AFET YÖNETİMİ	AFETLERE YÖNELİK RİSK AZALTMA VE HAZIRLIK	Afet risklerini azaltma konusunda düzenlenen etkinlik sayısı	PLANLAMA VE RİSK AZALTMA DAİRESİ BAŞKANLIĞI
		Afete Hazır Türkiye Projesi kapsamında ülke genelinde eğitim verilen kişi sayısı (milyon)	EĞİTİM DAİRESİ BAŞKANLIĞI
		Deprem erken uyarı ve ön hasar tahmin sistemleri için kurulan istasyon sayısı	DEPREM DAİRESİ BAŞKANLIĞI
		Devreye alınan görüntü aktarım istasyon sayısı	BİLGİ SİSTEMLERİ VE HABERLEŞME DAİRESİ BAŞKANLIĞI
		Düzenlenen ulusal ve bölgesel düzey tatbikat sayısı	EĞİTİM DAİRESİ BAŞKANLIĞI
		Hasar ve kayıp tahmin sonuçlarının gerçek depremlerdeki sonuçlarla karşılaştırılması sonucu elde edilen doğruluk oranı	DEPREM DAİRESİ BAŞKANLIĞI
		KAMUNET üzerinden veri paylaşımı yapılan kurum sayısı	BİLGİ SİSTEMLERİ VE HABERLEŞME DAİRESİ BAŞKANLIĞI
		Katılım sağlanan veya ev sahipliği yapılan uluslararası tatbikat sayısı	EĞİTİM DAİRESİ BAŞKANLIĞI
		Kılavuza uygun risk azaltma planını hazırlayan il sayısı	PLANLAMA VE RİSK AZALTMA DAİRESİ BAŞKANLIĞI
		Kurulan istasyon sayısı (derin kuyu sismometre istasyonu)	DEPREM DAİRESİ BAŞKANLIĞI
		Mobil afet ve acil durum simülasyon tırının ulaştığı kişi sayısı	EĞİTİM DAİRESİ BAŞKANLIĞI
		Navigasyon sisteminde kurulan istasyon sayısı	DEPREM DAİRESİ BAŞKANLIĞI
		Sayısal telsiz sistemi için röle kurulup donanımı temin edilen il sayısı	BİLGİ SİSTEMLERİ VE HABERLEŞME DAİRESİ BAŞKANLIĞI
		Sayısallaştırılması tamamlanan il sayısı	PLANLAMA VE RİSK AZALTMA DAİRESİ BAŞKANLIĞI
		Sürdürülebilir ve güvenli haberleşme sisteminin kablosuz haberleşme sistemleri ile geliştirildiği il sayısı	BİLGİ SİSTEMLERİ VE HABERLEŞME DAİRESİ BAŞKANLIĞI
		Uluslararası sismoloji merkezleriyle yapılan yeni işbirlikleri sayısı	DEPREM DAİRESİ BAŞKANLIĞI
		Yazılım sisteminin kurulduğu il sayısı	HUKUK MÜŞAVİRLİĞİ
		Yeni kurulan hızölçer deprem gözlem istasyonu sayısı	DEPREM DAİRESİ BAŞKANLIĞI
		Yeni kurulan ivmeölçer deprem gözlem istasyonu sayısı	DEPREM DAİRESİ BAŞKANLIĞI

PROGRAM	ALT PROGRAM HEDEFİ	PERFORMANS GÖSTERGELERİ	SORUMLU BİRİM
ŞEHİRCİLİK VE RİSK ODAKLI BÜTÜNLEŞİK AFET YÖNETİMİ	SİVİL SAVUNMA VE GÖNÜLLÜLÜK	Afet Yönetim ve Karar Destek Sistemine aktarılan sivil savunma planı sayısı	SİVİL SAVUNMA DAİRESİ BAŞKANLIĞI
		Belirlenen ihtiyaç listesine göre temin edilen ekipman oranı	SİVİL SAVUNMA DAİRESİ BAŞKANLIĞI
		Dağıtımı yapılan broşür / afiş / tanıtım materyali sayısı	GÖNÜLLÜ VE BAĞIŞÇI İLİŞKİLERİ DAİRESİ BAŞKANLIĞI
		Eğitilen sivil savunma personel sayısı	SİVİL SAVUNMA DAİRESİ BAŞKANLIĞI
		Eğitim alan gönüllü sayısı	GÖNÜLLÜ VE BAĞIŞÇI İLİŞKİLERİ DAİRESİ BAŞKANLIĞI
		Hazırlanan eğitim modülü sayısı	GÖNÜLLÜ VE BAĞIŞÇI İLİŞKİLERİ DAİRESİ BAŞKANLIĞI
		Hazırlanan olay türü planı sayısı	SİVİL SAVUNMA DAİRESİ BAŞKANLIĞI
		İkaz alarm ile ilgili eğitim ve tanıtım materyali sayısı	SİVİL SAVUNMA DAİRESİ BAŞKANLIĞI
		İkaz alarm sistemi eğitimi alan teknik personel sayısı	SİVİL SAVUNMA DAİRESİ BAŞKANLIĞI
		Kurdurulan siren birim sayısı	SİVİL SAVUNMA DAİRESİ BAŞKANLIĞI
		Kurulumu tamamlanan kimyasal, biyolojik, radyolojik ve nükleer bakım, onarım ve kalibrasyon birimi sayısı	SİVİL SAVUNMA DAİRESİ BAŞKANLIĞI
		Sığınak farkındalığını artırmak için eğitim ve tanıtım materyali sayısı	SİVİL SAVUNMA DAİRESİ BAŞKANLIĞI
	ULUSLARARASI AFET ÇALIŞMALARI VE ACİL YARDIM ÇALIŞMALARI	Daire personelinin uluslararası ilişkiler/insani yardım kapsamında katıldığı eğitim sayısı	DIŞ İLİŞKİLER VE ULUSLARARASI İNSANI YARDIM DAİRESİ BAŞKANLIĞI
		Ev sahipliği yapılan uluslararası organizasyon sayısı	DIŞ İLİŞKİLER VE ULUSLARARASI İNSANI YARDIM DAİRESİ BAŞKANLIĞI
		Konuşmacı/stant sahibi olarak katılım sağlanan uluslararası konferans/organizasyon sayısı	DIŞ İLİŞKİLER VE ULUSLARARASI İNSANI YARDIM DAİRESİ BAŞKANLIĞI
		Türkiye'den insani yardım talep eden ülkelerden yardım sağlanan ülkelerin oranı	DIŞ İLİŞKİLER VE ULUSLARARASI İNSANI YARDIM DAİRESİ BAŞKANLIĞI
		Uluslararası kampanyalar ve etkinlikler ile ilgili hazırlanan infografik ve videografik sayısı	ÖZEL KALEM